

Explotaciones de vacuno de leche en la Zona de Montaña de Navarra

Caracterización socio-estructural y situación actual

Jon Bienzobas Adrián, Beatriz Preciado Biurrun, Imanol Múgica Arrayago, Juan Carlos Iriarte Jorajuria, Jone Lizarza Durruty, Oihan Uharte Unzue, Juan Manuel Intxaurrendieta Salaberria, José Luis Sáez Istilart, Mikel Nazabal Leiza. INTIA




En el año 2018, el Gobierno de Navarra encomendó a la sociedad pública INTIA S.A., dependiente del Departamento de Desarrollo Rural, Medio Ambiente y Administración Local, la realización de un estudio de situación de las explotaciones de vacuno de leche situadas en zonas de montaña que sirviera de base para plantear futuras alternativas de desarrollo.

En la actualidad, estas explotaciones están pasando por una difícil situación socioeconómica. La falta de relevo generacional y la baja rentabilidad constituyen dos factores clave a la hora de explicar el descenso del número de explotaciones ganaderas para la producción de leche, contribuyendo a su vez a la despoblación rural en un entorno tradicionalmente ligado a la actividad ganadera.

Las explotaciones son en su mayoría de pequeño tamaño, prueba de ello es que pese a que en esta zona se encuentran el 52% del total de las explotaciones de vacuno de leche de Navarra, en cuanto al número de vacas se refiere, únicamente hay el 23%. En lo referente al volumen de producción, aproximadamente el 21% de la leche es producida en esta zona, dando lugar a una productividad ligeramente inferior a la del resto de Navarra.

A nivel general, la disminución de los precios constantes de la leche ha llevado a un gran número de explotaciones a la estrategia de mejorar los márgenes a través de aumentar la dimensión y la productividad. Sin embargo, en la región objeto de estudio, esta estrategia de producción tiene más dificultades para ser puesta en práctica debido a las características claramente diferenciadas respecto a otras zonas. Limitaciones geográficas, orográficas o pluviométricas suponen una barrera para la implementación de esta estrategia, provocando que el tamaño de estas explotaciones sea considerablemente inferior y la productividad ligeramente menor a otras zonas geográficas de esta comunidad foral.

Para el diagnóstico se ha realizado una encuesta a los productores y agentes económicos relacionados con este subsector ganadero que ha permitido conocer de primera mano las necesidades concretas de esta actividad. También plantear acciones posibles de mejora. Estrategias de comercialización alternativas a la venta a industrias (predominante actualmente) podrían ser recomendables en esta región para evitar la desaparición de las explotaciones ganaderas lecheras. De otra parte, la diferenciación o valorización del producto a través de distintivos de calidad, producción ecológica o de transformación serían algunas de las alternativas aconsejables, en vista de la ascendente tendencia de consumo que presentan este tipo de producciones.



“ El número de explotaciones de vacuno de leche en toda Navarra ha descendido un 84%, siendo el descenso más acentuado en la zona de montaña, de un 87%.”

Al igual que muchas otras áreas rurales, la **zona de montaña de Navarra está sufriendo el fenómeno de la despoblación, con las consecuencias socioeconómicas y ambientales que esto implica**. La actividad agrícola y ganadera han contribuido a lo largo del tiempo a la conservación de multitud de entornos de enorme valor social y natural. Sin embargo, la baja rentabilidad y la tendencia demográfica de envejecimiento de la población pueden provocar un declive en el mundo rural, que podría afectar también a la población urbana.

Según el informe del Consejo Económico y Social de España (2018), la extinción de actividades agrícolas y ganaderas provoca entre otras consecuencias transformaciones paisajísticas, pérdida de valores sociales y culturales y afecta a la estructura económica del entorno rural. En cuanto a las consecuencias medioambientales, se destaca también la incidencia del abandono de la ganadería extensiva sobre los incendios forestales, entre los que se incluye una mayor facilidad para la propagación y una mayor dificultad para la extinción de los mismos.

Concretamente, **en cuanto al vacuno de leche en Navarra, el descenso del número de explotaciones ganaderas ha sido exponencial, siendo superior en la zona de montaña respecto a Navarra en su conjunto**. Estos datos ponen de manifiesto la gran dimensión de este problema, especialmente en la región estudiada, por su mayor vínculo laboral con la ganadería.

En la actualidad, existen distintivos de calidad como son la producción ecológica o las denominaciones de origen que permiten valorizar los productos agrarios obtenidos de acuerdo a modelos singulares de producción generalmente asociados al entorno donde los animales han sido criados. El objetivo de este trabajo encomendado por el Gobierno Foral a INTIA es realizar una revisión de la situación actual de las explotaciones ganaderas de vacuno de leche de la región de montaña de Navarra, que permita plantear alternativas que sustituyan o complementen el modelo de producción de leche actual, con el **propósito final de dinamizar un sector con grandes dificultades para subsistir en una zona como esta**.

Para ello, se han realizado un estudio de la situación general de los sectores productores de leche en la zona de montaña de Navarra y un diagnóstico de las necesidades del sector, este último a través de distintas encuestas a agentes y productores de la región.

En este artículo de Navarra Agraria recogemos un resumen de los resultados del diagnóstico de situación, por su interés para el sector.

MATERIAL Y MÉTODOS DEL ESTUDIO

Para la realización de este trabajo, se han utilizado datos suministrados por el Servicio de Ganadería del Gobierno de Navarra (número de explotaciones y censo), adscrito al Departamento de Desarrollo Rural, Medio Ambiente y Administración Local, datos de la muestra de explotaciones adscritas a programas de gestión técnico-económica del Instituto Navarro de Tecnologías e Infraestructuras Agroalimentarias, en adelante INTIA (indicadores económicos y técnicos), y datos obtenidos mediante entrevistas con productores de vacuno de leche de la zona. El análisis de estos datos ha sido descriptivo, puesto que el objetivo del trabajo consiste en obtener una visión de la evolución y de la situación actual del sector del vacuno lechero de la zona.

En primer lugar, se han seleccionado los **municipios con mayor concentración de explotaciones de vacuno de leche de pequeño tamaño en la zona de montaña**. Estos han sido los siguientes: **Belate norte, Basaburua y Larraun, Valle de Araitz, Valle de Erro y Esteribar (Gráfico 1)**.

En segundo lugar, se ha realizado una **caracterización de las explotaciones de la zona**, a través de la selección de una muestra y su posterior **análisis de una serie de variables técnico-económicas obtenidas con los datos de gestión de INTIA**.

Gráfico 1. Detalle de la zona de montaña de Navarra objeto del estudio.



A continuación, se han realizado entrevistas personales con agentes y productores de vacuno de leche de la zona, con el objetivo de conocer sus inquietudes respecto a la situación actual y sus perspectivas de futuro.

Las **entrevistas con agentes** consistieron principalmente en obtener su opinión acerca de distintos aspectos relacionados con la situación actual del sector en la zona de montaña. Entre otros aspectos, **se trataron aspectos acerca de la incorporación de jóvenes a la actividad ganadera, las consecuencias de la desaparición de las cuotas ganaderas, las dificultades para comercializar la leche y las distintas estrategias alternativas para diferenciar la leche de los productores de esta zona en el mercado.**

En cuanto a los productores, la encuesta fue diseñada con dos tipos de preguntas. Inicialmente, una serie de preguntas relacionadas con **indicadores técnicos y generales de la explotación relativos a la producción de alimentos, comercialización o inversiones.** Y de otra parte se realizaron preguntas relacionadas con **la calidad de vida y de trabajo del ganadero, con el futuro de la explotación y acerca de la posibilidad del asociacionismo para la realizar la actividad ganadera.**

Estos son algunos ejemplos de cómo se formularon las preguntas a los productores (en el apartado de resultados se discuten las principales conclusiones): ¿A quién vende la leche? ¿Tiene limitaciones para el incremento de la producción? ¿Tiene intención de realizar inversiones próximamente? ¿Disfruta de vacaciones y/o días libres? ¿Cuántas horas trabaja al día? ¿Dispone de servicio de sustitución? ¿Cuántos años piensa seguir con la explotación? ¿Consideraría la opción de adoptar otras estrategias de comercialización como alternativa a la venta a industria (y motivos)? ¿Estaría dispuesto a hacerlo de forma asociada? En cuánto a sistema productivo/tipo de producto

¿Cuál considera que es la mejor forma de diferenciación para la leche de su explotación? ¿En qué aspectos desearía el asociacionismo?

Para finalizar, y en base a todos los resultados anteriores y las tendencias actuales del sector, se han planteado diferentes estrategias para dinamizar el sector de la producción de leche bovina en la región.

RESULTADOS Y DISCUSIÓN

Evolución del sector

En los últimos 20 años se ha producido un descenso en el número de explotaciones de vacuno de leche en Navarra estimado en un 84%. Este descenso ha sido más acentuado en la zona de montaña (87%) que en otras zonas de la geografía navarra, claro indicador de los grandes cambios que han ocurrido en este sector (**Gráfico 2, Tabla 1**).

Gráfico 2. Evolución del número de explotaciones de vacuno de leche en Navarra y en la zona de montaña de Navarra entre 1998 y 2018.

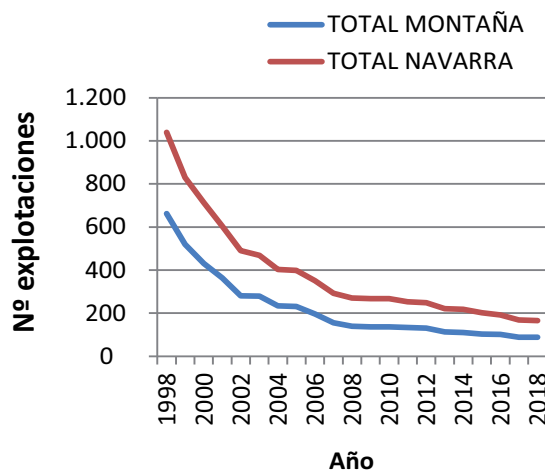


Tabla 1. Evolución del sector del vacuno de leche en Navarra y en la zona de montaña de Navarra

Variación por periodos		1998-2018	2008-2018
Nº explotaciones	Zona montaña	-87%	-42%
	Total Navarra	-84%	-39%
Tamaño explotaciones	Zona montaña	-	45%
	Total Navarra	-	81%
Censo total	Zona montaña	-	-11%
	Total Navarra	-	12%

Las explotaciones situadas en esta región han sido y son habitualmente **de menor tamaño respecto al resto de Navarra, predominando las explotaciones familiares**. Además, la gran intensificación en cuanto al tamaño de las explotaciones que se ha producido en Navarra en los últimos años no ha sido tan relevante en la zona de montaña.



Tal y como se observa en el **Gráfico 3**, las explotaciones ganaderas lecheras, tanto en la zona de montaña como en el global de Navarra, han incrementado su tamaño de manera considerable en los últimos 10 años. **En el conjunto de Navarra el incremento del número de vacas por explotación ha sido del 81%, mientras que en la región de montaña este incremento ha sido del 45%** (Tabla 1), confirmando la tendencia de producción más familiar de las explotaciones ganaderas de la zona de montaña.

esta observación no se ha producido **en la zona de montaña, donde se ha venido observando un descenso del 11%** en el censo total de vacas de leche (Tabla 1).

En cuanto al número total de vacas de leche se refiere, el descenso en el número de explotaciones ha sido compensado con el **gran crecimiento de la dimensión** de las mismas, provocando que **el número total de vacas en Navarra haya aumentado en un 12% en los últimos 10 años**. No obstante,

Situación actual (datos 2017)

A partir de los indicadores técnico-económicos obtenidos en el ejercicio 2017, se extrae que las explotaciones de la región de montaña presentan resultados técnico económicos claramente diferenciados respecto al conjunto de Navarra.

En lo referente a la **productividad lechera (Gráfico 4)**, las explotaciones de montaña presentan **un menor número de**

Gráfico 3. Evolución del censo de vacas de leche por explotación en Navarra y en la zona de montaña de Navarra entre 2008 y 2018

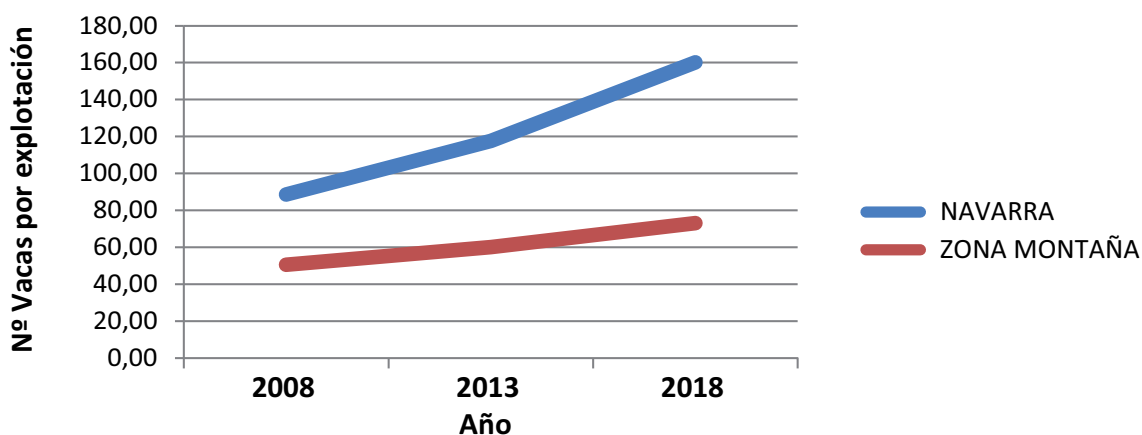
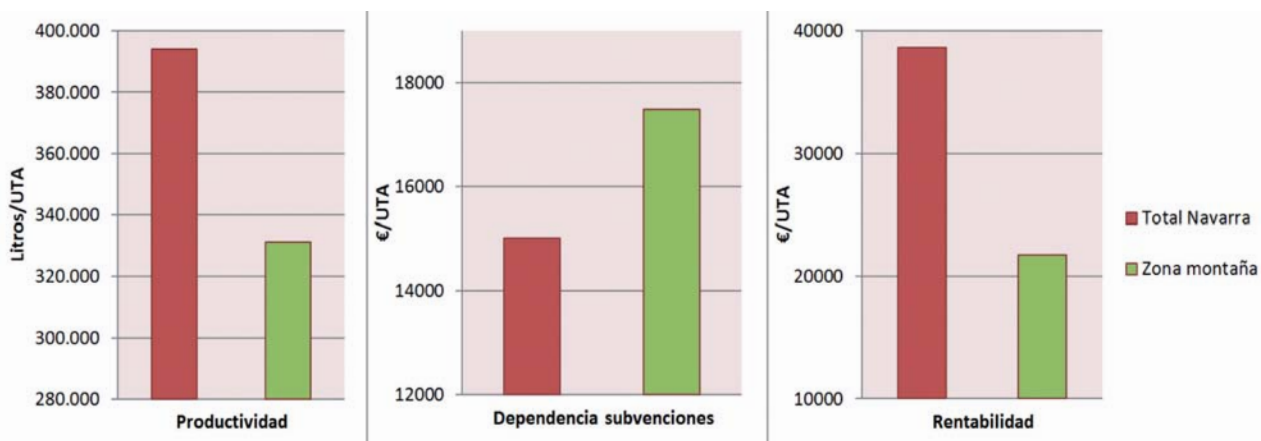


Gráfico 4. Caracterización de los resultados técnico-económicos de la zona de montaña en 2017 respecto al total de Navarra



vacas/UTA que la observada en todo el territorio foral. Este hecho, junto a la menor producción de leche por vaca, viene provocando en términos de litros/UTA una productividad inferior en un 16% respecto a la productividad media del total de la provincia.

Respecto a la **viabilidad de las explotaciones ganaderas**, medida en términos de dependencia respecto a las subvenciones (acopladas+desacopladas), se aprecia una dependencia mayor en las explotaciones de la zona de montaña, donde las subvenciones por UTA son un 16% superiores.

La rentabilidad media (margen neto/UTA familiar) se viene caracterizando por ser en el conjunto de Navarra superior a la observada en la zona de montaña. Concretamente, **la rentabilidad de las explotaciones ganaderas bovinas lecheras en la zona de montaña es inferior en un 44% con respecto a la media de la provincia**, siendo uno de los principales motivos la baja productividad.

Estudio / encuesta

En vista de lo expuesto anteriormente, se realizaron encuestas con agentes y productores de vacuno de leche que operan en la zona de montaña acerca de sus perspectivas de continuidad, su interés en nuevos canales de comercialización y su intención de implantar nuevos sistemas de producción.

Así, se ha entrevistado a dos agentes relacionados con la comercialización de leche de vaca. Ambos coinciden en señalar varios factores como clave para explicar el descenso en el número de explotaciones lecheras en zonas de montaña.



Según los agentes encuestados, la menor rentabilidad en la producción de leche, principal motivo para la desaparición de las explotaciones ganaderas de leche, es consecuencia de varias razones. Entre ellas destacan la limitada competencia entre centrales lecheras para comprar la leche, las dificultades logísticas o de recogida por la ubicación de las granjas, la falta de relevo generacional, la reducida tecnificación en las granjas lecheras, la limitada capacidad de incrementar la producción de las instalaciones por su menor tamaño y la desaparición de cuotas son las principales barreras al aumento de la rentabilidad de las explotaciones ganaderas. A su vez, los agentes comerciales indican que es necesario plantear alternativas de comercialización y de producción, si bien inciden en que no todas las explotaciones tendrían capacidad de implementar este tipo de estrategias, como por ejemplo la producción ecológica de leche fresca o la transformación de la misma.

Posteriormente, **se ha realizado una encuesta a 30 productores de vacuno de leche de la zona objeto de estudio, lo que supone un 37% del total de la región de la montaña navarra**. La muestra se ha seleccionado en base al tamaño de las explotaciones y su ubicación, según criterios de los técnicos de vacuno de leche de INTIA, con el fin de maximizar su representatividad.

En cuanto a la composición de estas explotaciones, **la media de trabajadores por explotación es de 1,87 trabajadores, de los que un 30% son mujeres**. Únicamente el 10% de las explotaciones encuestadas cuenta con empleados, confirmando el **carácter familiar de las explotaciones** de esta región. **La edad media del ganadero responsable de la explotación ganadera se sitúa en 50,27 años, evidencia de la falta de relevo generacional** en las explotaciones ganaderas para la producción de leche en la zona de montaña de Navarra (**Tabla 2**).

Tabla 2. Caracterización de las explotaciones de la zona de montaña de Navarra en base a la encuesta realizada

Concepto	Dato
Trabajadores por explotación	1,87
Mujeres por explotación	0,57
Explotaciones con empleados	10%
Edad media	50,27
Alimentación de producción propia	54%
Explotaciones dispuestas a otras estrategias	23%

En lo relativo a la comercialización de la leche, ninguna de las explotaciones transforma la leche ni tiene venta directa. Un único comprador asume el 93% de la producción de la leche de esta zona, imponiendo a los ganaderos restricciones a la

producción. Esto refleja la **tendencia monopolística en la comercialización, que genera una dependencia casi total de los ganaderos.**

La dependencia de insumos externos en estas explotaciones es otro de los factores estudiados. En las explotaciones de la muestra, **un 54% de la alimentación es de producción propia**, factor a tener en cuenta a la hora de estudiar la idoneidad de distintas estrategias de producción o comercialización, puesto que una alta dependencia de insumos externos condiciona la estabilidad financiera, dificultando el planteamiento de las inversiones significativas necesarias para cambios en el modelo productivo o comercial.

Al ser preguntados por las perspectivas de futuro, **un 30% de los encuestados manifestó que las previsiones del futuro de sus explotaciones no iban más allá de los 10 años de continuidad**, frente al 53% que tiene prevista una continuidad de su explotación ganadera por encima de los de 10 años. El 17% de los encuestados no tuvo respuesta para esta pregunta.

En referencia a las estrategias de comercialización de la leche, se preguntó a los ganaderos si estarían dispuestos a realizar cambios en las estrategias de comercialización y sus motivos para ello. El 23% de las explotaciones ganaderas manifestó que por motivos económicos estaría dispuesto a un cambio en su estrategia de comercialización y/o producción. Para las explotaciones que no estuvieran en disposición de introducir cambios de modelo para la comercialización de leche, la falta de capacidad (económica y técnica) sería el principal motivo.

A las explotaciones dispuestas a implementar novedosas estrategias para mejorar los rendimientos productivos, se les

preguntó acerca de cuáles serían las alternativas más recomendables, tanto en el modelo de producción (venta directa, transformación y venta directa, central lechera gestionada por ganaderos...) cómo en el sistema productivo (producción ecológica, integrada, de montaña...). En opinión de los ganaderos, la transformación y venta directa sería la alternativa factible en cuanto a una estrategia de modelo de producción y comercialización, mientras que el sistema de producción más favorable para valorizar la venta de leche sería el modelo de producción ecológica.

Estrategias alternativas

El informe del Ministerio de Agricultura, Alimentación y Medio Ambiente "Identificación de políticas de apoyo al desarrollo de la producción ecológica en el sector lácteo español" (MAGRAMA 2016) predice que **"Según las propias previsiones de la OCDE-FAO y de la propia UE-28, en el período 2014-2024 no se esperan incrementos sustanciales en los precios pagados al ganadero ni en los precios de las commodities lácteas, salvo circunstancias excepcionales climatológicas, productivas o socioeconómicas en países productores y/o compradores. Sin embargo, sí son previsibles posibles oscilaciones en dichos precios que, si se superponen a tales circunstancias excepcionales o coinciden con cambios sustanciales en los precios de la alimentación del ganado u otros inputs, podrían conllevar alteraciones sensibles en los precios; y ello podría inducir nuevas crisis sectoriales"**.

Esta situación ha llevado y continúa llevando a las explotaciones ganaderas lecheras de Navarra a estrategias de incremento



En las explotaciones de la muestra, un 54% de la alimentación es de producción propia, factor que influye en la producción y/o comercialización.

de dimensión y productividad, provocando irremediabilmente la desaparición de un gran número de explotaciones asociadas a esta actividad.

En esta estrategia basada en incrementos de dimensión y productividad para aumentar el margen sin diferenciar el producto, la zona de montaña de Navarra, vinculada a praderas naturales, es la que más dificultades tiene para ser competitiva. Por un lado, por la limitación a la disponibilidad de alimentación suplementaria de cercanía, y por otro lado por las limitaciones orográficas y pluviométricas para la gestión de estiércoles y purines.

“ El 23% de las explotaciones ganaderas manifestó que por motivos económicos estaría dispuesto a un cambio en su estrategia de comercialización y/o producción.”

Por lo tanto, la necesidad de estrategias alternativas en la producción y comercialización de la leche es más que evidente en la zona de montaña de Navarra.

En la actualidad, no hay ninguna marca de calidad diferenciada en la producción de leche de vaca en Navarra. En cambio, en ovino de leche se dispone de dos denominaciones de origen protegidas (DOP) para la elaboración de queso (Roncal e Idiazábal). Si se compara la evolución de los precios de la leche de oveja en función de la posibilidad de emplearse en la fabricación de queso con DOP o sin esta distinción, pueden apreciarse grandes diferencias. Tal y como se observa en la **Gráfico 5**, en el caso de las DOP, el precio se ha incrementado en más de un

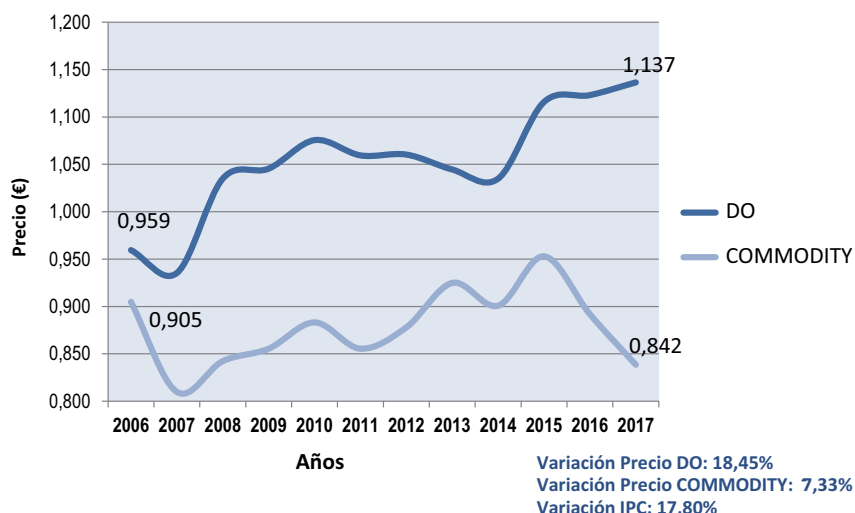


18%, incluso por encima del IPC, mientras que en el caso de la leche sin DOP el precio ha disminuido en un 7%. Por ello, parece interesante la creación de una marca de calidad asociada a la producción de leche de vaca en la zona de montaña.

Además, el modelo de producción ecológica podría ser otra alternativa complementaria. Este sistema de producción está regulado por el Reglamento UE 2018/848 del Parlamento Europeo y del Consejo que afirma lo siguiente: “la producción ecológica desempeña un papel social doble aprovisionando, por un lado, un mercado específico que responde a una demanda de productos ecológicos por parte de los consumidores y, por otro, proporcionando al público bienes que contribuyen a la protección del medio ambiente, al bienestar animal y al desarrollo rural.”

En este sentido, y de acuerdo al estudio recientemente realizado por el Clúster Agroalimentario de Navarra (Nagrifood, 2018), la alternativa de la producción ecológica parece interesante para este tipo de producción ya que se viene detectando

Gráfico 5. Evolución del precio de leche de oveja en Navarra sin DOP y con DOP



una **tendencia de consumo ascendente para los productos ecológicos en general** y de la leche en particular. Sin embargo, y tal y como se recoge en este informe, la tendencia del consumo de productos convencionales no parece presentar crecimientos relevantes.

De otra parte, según se extrae de este estudio, en España el consumo de productos ecológicos crece por encima del 20% (Nagrifood, 2018), y tiene un margen de crecimiento mayor que en otros países desarrollados, en los que el consumo está más consolidado. De las recientes estadísticas del Ministerio de Agricultura y Pesca, Alimentación y Medio Ambiente (2018) se extrae que durante el periodo 2013-2017 la producción de leche ecológica en España se ha incrementado. De hecho, se ha observado que el número de cabezas de ganado lechero ecológico ha crecido en un 94,76% en el periodo 2012-2017, pasando de 4.310 a 8.394 cabezas de ganado. Esta observación ha sido especialmente relevante en las Comunidades Autónomas de Galicia, Asturias y Cantabria, que representan el 79,04% del total de las cabezas de ganado lechero ecológico nacional.

Estos indicadores acerca de la producción ecológica en España invitan a la apreciación de los productores entrevistados acerca de que la producción ecológica puede ser una estrategia favorable para la diferenciación y valorización de este producto.

CONCLUSIONES

Desde el análisis de la evolución del sector y de la situación actual, hasta el estudio de las estrategias alternativas disponibles para el mantenimiento de las explotaciones ganaderas para la producción de leche en la zona de montaña de Navarra, la **necesidad de fomentar cambios** en estas explotaciones ganaderas es evidente.

La estrategia predominante en el mercado de leche tradicional de venta de leche de vaca a industrias está basada en incrementos de dimensión y productividad, estrategia en la que las explotaciones de la montaña navarra tienen complicado competir. En cambio, las explotaciones de la zona de montaña de Navarra podrían tener una adaptación más sencilla que las situadas en otras zonas a las exigencias de la producción ecológica, debido a la mayor disponibilidad de pastos, entre otras cosas. Por ello **se propone, en las explotaciones de montaña de Navarra, impulsar la producción ecológica de leche**, que además de tener un mercado potencial importante, genera externalidades positivas, puede ser económicamente sostenible en estas zonas sensibles y es un sistema social y ambientalmente beneficioso.



UNIÓN EUROPEA
FONDO EUROPEO DE
DESARROLLO REGIONAL
UNA MANERA DE HACER EUROPA

Este trabajo se enmarca en el proyecto EMENSASPI, "Sostenibilidad medioambiental, técnico-económica y social de los sistemas agrarios del Pirineo a través de la cooperación transfronteriza", cofinanciado por el Fondo Europeo de Desarrollo Regional (FEDER).