

GESTION PORCINA DEL AÑO 1999

Lucía Cordovín Arandia



El descenso de los precios de venta del porcino hasta mínimos históricos ha sido seguramente el mayor lastre para la rentabilidad económica de las explotaciones durante el año 1999. Y además, como pasa casi siempre, son los productores de lechones los que llevan peor suerte.

Menos mal que a la hora de publicar estos datos no solamente ha habido subidas importantes en los precios sino que además el mercado de futuros promete buenos augurios (que así sea...).

Años como los dos anteriores hacen más valiosos los sistemas de gestión ya que permiten analizar los puntos débiles de la explotación y conocer los umbrales de rentabilidad. Si a esto añadimos que, según cuentan los entendidos en el tema, salvo en situaciones especiales, los precios de porcino cada vez van a estar más ajustados, no nos va a quedar más remedio que conocer y comparar los datos de nuestras explotaciones; porque el mercado no tiene piedad y el que produce por encima del precio de venta tiene los días contados.

Sin embargo, entre las pérdidas generalizadas del año 99 todavía hay un número de explotaciones que, si bien no han generado importantes cantidades de dinero, al menos han hecho frente a todos los gastos, incluido su salario. Diferencias entre las mejores y las peores explotaciones ponen de manifiesto que, utilizando mejor los sistemas de producción, el porcino tiene todavía un importante campo de mejora.

en el interior...

GESTIÓN TÉCNICA. DATOS de 1999

- 1 MEDIA ANUAL
- 2 EVOLUCIÓN INTERANUAL
- 3 RESULTADOS SEGÚN EDAD AL DESTETE
- 4 MEJORES Y PEORES EXPLOTACIONES
- 5 RESULTADOS POR NUMERO DE CICLO
- 6 COMPARACIÓN CON OTRAS BASES DE DATOS

GESTIÓN TÉCNICO-ECONÓMICA. DATOS de 1999

- 1 MEDIA POR TIPO DE EXPLOTACIÓN
- 2 PRECIOS
- 3 COMPARACIÓN DE DATOS CON AÑOS ANTERIORES
- 4 COMPARACIÓN CON LAS REDES DE GESTIÓN FRANCESAS

1 media anual

El ITG Ganadero gestionó durante el año 1999 un total de 171 explotaciones con un volumen de 16.700 cerdas. Sin embargo, para la realización de la media en este estudio se han eliminado 35 explotaciones, normalmente por datos incompletos, quedando un total de 136 explotaciones con 14.756 cerdas alojadas que son con las que se realizan todos los análisis de resultados.

- Disminución del número de explotaciones gestionadas (de las 189 del 98 a las 171 del 99) por desaparición en general de las explotaciones pequeñas -medianas. Disminución también del número de cerdas alojadas (de las 17.300 a las 16.700) ya que, en líneas generales, las explotaciones que no han desaparecido no han crecido, expectantes ante la evolución del mercado.
- Disminución del % de reposición seguramente motivado por los bajos precios del ganado. Envejecimiento del ganado.
- Ligera mejora de la productividad P.C.P. en + 0,18 lechones respecto a 1998.
- Mejora por segundo año consecutivo del % de fertilidad.
- Mejora del intervalo destete-cubrición fértil
- Aumento del número de nacidos vivos (+0,09 lechones por parto con respecto al 98) así como de los lechones nacidos vivos corregidos. El número de nacidos muertos sigue siendo alto con relación al de nacidos totales; del orden del 6,59% cuando los límites aceptables están entre el 3 y el 5%.
- Ligerísima disminución de la mortalidad nacimiento destete.
- Aumento por tanto del número de destetados por el aumento de los nacidos vivos y la disminución de la mortalidad
- Intervalo entre partos muy similar ya que, si bien ha habido una ligera mejora en la fertilidad, ha aumentado un poco la duración media de la lactación.

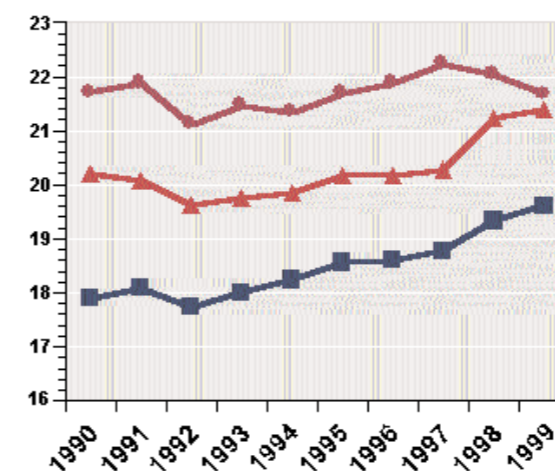
	1997	1998	1999
EXPLOTACIONES	174	158	136
CERDAS ALOJADAS	15.546	15.771	14.756
CERDAS EN PRODUCCION	13.161	13.859	13.366
CAMADAS SEGUIDAS	33.113	33.751	31.672
Nº MEDIO DE CERDAS	69	100	108
PRODUCTIVIDAD CERDA ALOJADA	18,78	19,33	19,61
PRODUCT. CERDA EN PRODUCCION	22,23	22,03	21,67
P.C.P.	20,28	21,22	21,40
% REPOSICION	56,43	47,65	44,01
% ABORTOS	1,83	2,24	1,97
% FERTILIDAD	72,81	74,25	74,72
INTERV. CUBR / REPETICION	41,02	40,22	36,99
INTERV. CUBR / ELIMINACION	59,4	57,12	54,73
INTERVALO DESTETE/ CUBRICION FERTIL	20,48	16,27	15,85
PARTOS/CERDA ALOJADA	2,13	2,16	2,18
NACIDOS VIVOS	10,35	10,53	10,62
NACIDOS MUERTOS	0,67	0,7	0,75
NACIDOS VIVOS CORREGIDOS	10,57	10,72	10,79
MORTALIDAD	15,5	15,37	15,31
DURACION LACTACION	25,52	24,73	24,87
DESTETADOS/CAMADA	8,99	9,01	9,07
INTERV. DESTETE-1ª CUBRICION	9,11	9,53	9,58
% CERDAS DE BAJA	46,94	44,04	44,29
PARTOS A LA BAJA	4,62	4,28	4,43
INTERVALO ENTRE PARTOS	160	155	154,72

Ligerísimas mejoras, pero mejoras al fin y al cabo, en todos los parámetros.

Las diferencias entre las mejores y las peores explotaciones, así como las diferencias con las bases de datos francesas muestran que todavía hay un amplio margen de mejora en el terreno de la productividad.

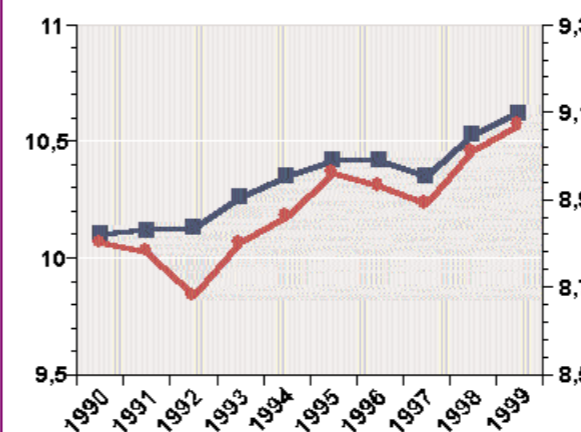
En definitiva:

2 evolución interanual



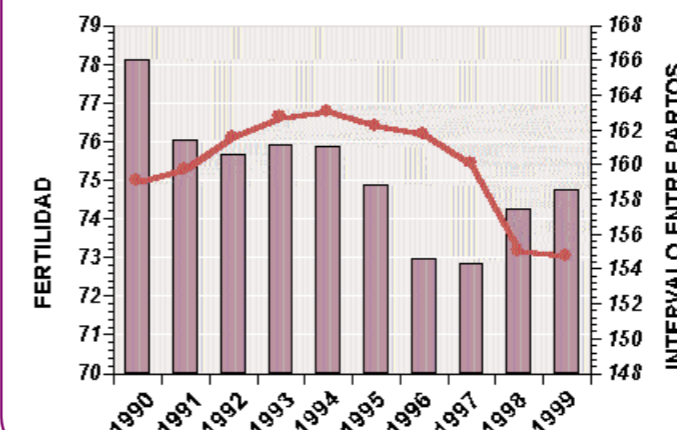
EVOLUCIÓN DE LA PRODUCTIVIDAD

- En 10 años se ha mejorado 1,2 lechones más por cerda en producción (P.C.P); casi todos en los últimos 3 años, coincidiendo con la reducción del intervalo entre partos por reducción de los días de lactación. En el mismo periodo la gestión francesa ha mejorado 2,4 lechones.



EVOLUCIÓN DE NACIDOS VIVOS Y DESTETADOS POR CAMADA

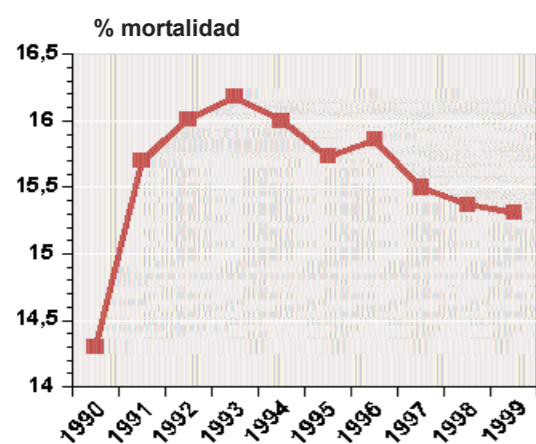
- Aumento de 0,5 lechones nacidos vivos en 10 años. En este mismo periodo la gestión francesa, que partía con 10,8 nacidos vivos, ha mejorado en 0,9.
- Aumento casi paralelo del número de lechones destetados, salvo en años como 92, 93 con graves problemas patológicos en maternidades.
- Elevado % de nacidos muertos (no figura en el gráfico) en torno al 6,6 % cuando los datos aceptables están entre el 3 y el 5%.



EVOLUCIÓN DE LA FERTILIDAD Y DEL I.E.P.

- El I.E.P. se ha reducido insignificadamente ya que si bien se ha reducido el intervalo destete-cubrición fértil, por mejora de la fertilidad, ha habido una ligera subida en los días de lactación.

EVOLUCIÓN DE LA MORTALIDAD NACIMIENTO/DESTETE SOBRE NACIDOS VIVOS



Es con toda seguridad el dato que peor repercute en nuestra productividad.

Mortalidad del 15,31% de media sobre nacidos vivos. Es altísima si se compara con el 12,38 % de las explotaciones seguidas en el banco de datos BD porc o el 12,2 de las explotaciones francesas, éstas últimas con casi un lechón nacido vivo más por parto.

Estudios más detallados demuestran que la mortalidad presenta los mayores picos en los meses de enero, febrero, noviembre y diciembre, meses de menores temperaturas exteriores, que no los meses de mayor número de nacidos vivos por camada. La reflexión que sugieren estos datos es que en nuestras maternidades hay una gran influencia de la temperatura exterior, no estando todo lo debidamente aisladas que debieran o sin suficientes fuentes de energía que conseguirían un microclima en la zona de los lechones.

4

mejores y peores explotaciones

año 1999

Diferencias de productividad de 2,64 lechones entre las mejores explotaciones y la media hacen ver que todavía hay un margen importante de progreso.

TIPO DE EXPLOTACION	20 MEJORES	MEDIA	20 PEORES
TOTAL CERDAS ALOJADAS	3.066	14.756	1.881
TOTAL CERDAS EN PRODUCCION	2.885	13.859	1.650
PRODUCT. CERDA ALOJADA	22,62	19,61	14,54
PRODUC. CERDA EN PRODUCCION	24,15	21,67	16,56
P.C.P.	24,04	21,4	17,25
MEDIA CERDAS ALOJADAS	153	108	94
MEDIA CERDAS EN PRODUCCION	144	98	82
EDAD MEDIA	730	755	821
% CERDAS EN ALTA	44,78	44,01	49,23
CUBRICIONES CERDA / AÑO	2,97	2,96	2,96
% FERTILIDAD	78,73	74,72	67,97
INT. CUBRICION-REPETICION	34,84	38,99	44,28
INT. CUBRICION-ELIMINACION	44,41	54,73	65,81
% ABORTOS	2,67	1,97	2,45
PARTOS CERDA / AÑO	2,36	2,18	1,93
NAC. VIVOS / PARTO	11,1	10,62	9,95
NAC. MUERTOS / PARTO	0,77	0,75	0,7
% MORTALIDAD	13,15	15,31	23,03
INTERVALO ENTRE PARTOS	146,96	154,72	163,49
DESTETES CERDA / AÑO	2,34	2,16	1,89
DURACION LACTACION	20,71	24,87	25,94
DESTETADOS / CAMADA	9,68	9,07	7,73
INT. DESTETE- 1ª CUBRICION	8,64	9,58	11,97
INT. DESTETE- CUBRICION FERTIL	12,25	15,85	23,55
% CERDAS DE BAJA	46,77	44,29	45,88
Nº PARTOS CERDAS DE BAJA	4,54	4,43	4,4
INT. ULTIMO DESTETE-BAJA	39,47	54,16	71,6

3

productividad según la edad al destete



En el año 1998 había 44 explotaciones con un total de 7.436 cerdas alojadas que practicaban un destete menor de 22,5 días. En el año 1999 el número de explotaciones se ha reducido a 33 con 6.355 cerdas. Se han incorporado a este sistema 3 nuevas explotaciones mientras que 6 explotaciones han desaparecido de nuestras bases de gestión y 9 explotaciones que destetaban a 3 semanas han subido la duración de la lactación.

Casi un 45 % de los lechones destetados se destetan con una edad menor o igual de 22,5 días.

La diferencia de P.C.P entre un tipo de destete y otro se sigue manteniendo en + 1,27 lechones a favor de las que destetan a 3 semanas.

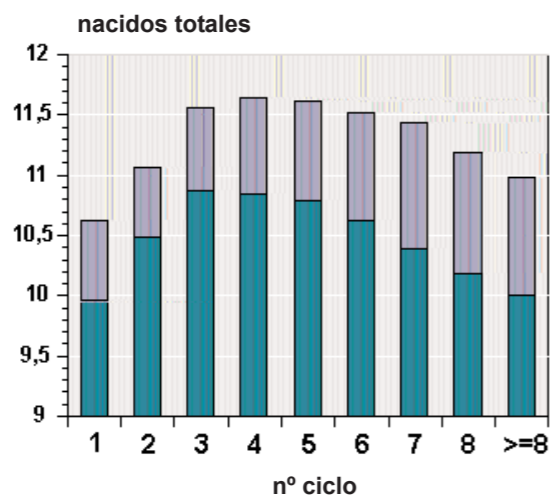
Las diferencias no las marca el número de lechones destetados que es muy similar en los dos tipos de explotaciones sino el intervalo entre partos que es 10 días mayor en las explotaciones que destetan por encima de las 3 semanas; este mayor intervalo esta provocado por los 8 días de más de duración de la lactación y la peor salida a celo además de una ligerísima peor fertilidad.

EDAD AL DESTETE	3 SEMANAS	MAS DE 3 SEMANAS
Nº EXPLOTACIONES	33	103
TOTAL CERDAS ALOJADAS	6.355	8.400
TOTAL CERDAS EN PRODUCCION	5.816	7.553
LECHONES DESTETADOS	124.387	154.936
PRODUCT. CERDA ALOJADA	20,36	19,04
PRODUC. CERDA EN PRODUCCION	22,25	21,23
P.C.P.	22,12	20,85
MEDIA CERDAS ALOJADAS	192	81
MEDIA CERDAS EN PRODUCCION	176	73
EDAD MEDIA	728	774
% CERDAS EN ALTA	48,89	40,33
CUBRICIONES CERDA / AÑO	3,06	2,88
% FERTILIDAD	74,87	74,39
INT. CUBRICION-REPETICION	36,81	40,82
INT. CUBRICION-ELIMINACION	48,3	59,86
% ABORTOS	2,43	1,24
PARTOS CERDA / AÑO	2,27	2,12
NAC. VIVOS / PARTO	10,66	10,58
NAC. MUERTOS / PARTO	0,79	0,71
% MORTALIDAD	15,64	15,03
INTERVALO ENTRE PARTOS	148,98	158,97
DESTETES CERDA / AÑO	2,24	2,04
DURACION LACTACION	20,44	28,22
DESTETADOS / CAMADA	9,03	9,08
INT. DESTETE- 1ª CUBRICION	8,72	10,26
INT. DESTETE- CUBRICION FERTIL	14,54	16,85
% CERDAS DE BAJA	46,87	42,29
Nº PARTOS CERDAS DE BAJA	4,3	4,53
INT. ULTIMO DESTETE-BAJA	48,65	58,37



RESULTADOS POR NÚMERO DE CICLO

NACIDOS VIVOS Y MUERTOS POR CICLO



Disminución de los nacidos totales a partir del 7º parto y sobre todo aumento del porcentaje de nacidos muertos.

■ nacidos muertos
■ nacidos vivos

Evolución interanual de los nacidos vivos por número de ciclo.

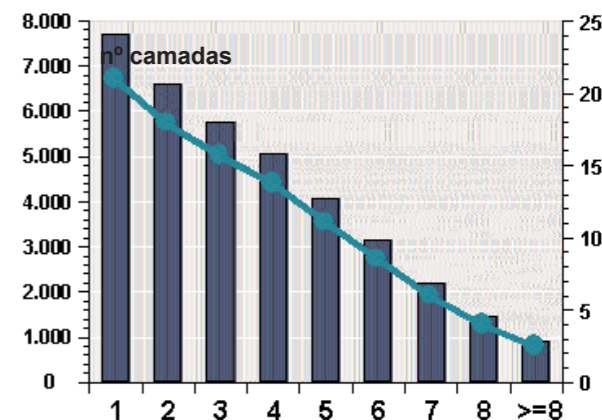
Nº DE CICLO	1995	1996	1997	1998	1999
1 PARTO	9.56	9.58	9.54	9.81	9.95
2 PARTOS	10.19	10.23	10.19	10.34	10.48
+ DE 2 PARTOS	10.67	10.63	10.58	10.65	10.69

Evolución progresiva del número de nacidos vivos en las cerdas de 1º parto (casi en los 10 lechones), así como en las segundas camadas. Hay que esperar pues un aumento del número de nacidos vivos en los próximos años ya que los análisis históricos de las cerdas demuestran la relación entre el número de lechones del primer parto y el total de la vida de la cerda.

DISTRIBUCIÓN DEL NÚMERO DE CAMADAS POR CICLO

La curva demográfica "ideal" sitúa en un 20% las camadas de primerizas, un 18% de 2º parto, un 52% entre 3 y 6 partos y un 10% con más de 7 partos.

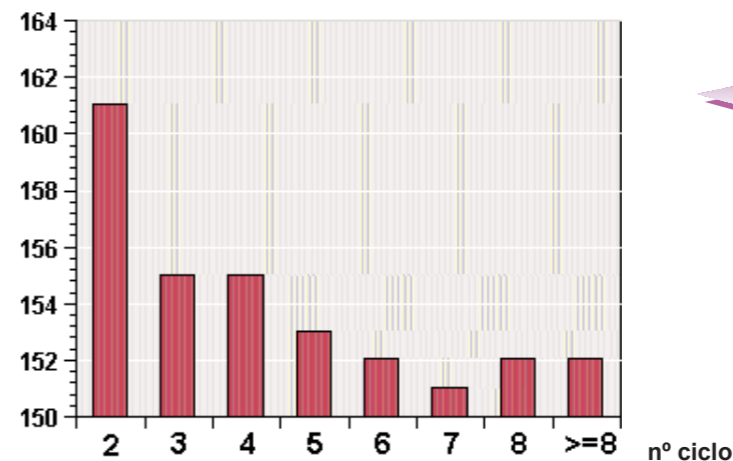
■ número destetes
— porcentaje



Comparando nuestra curva con la ideal tenemos:

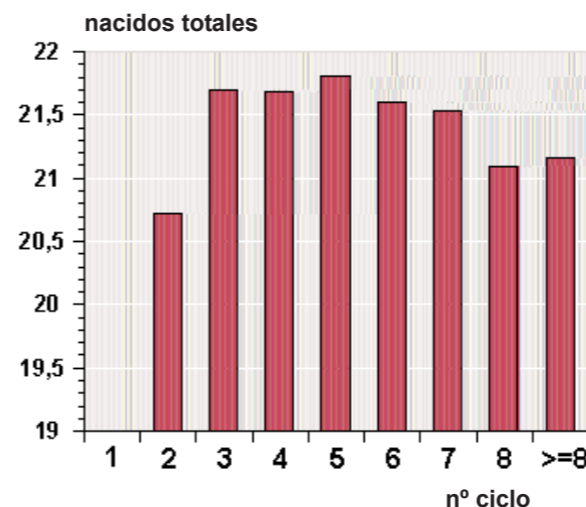
- Casi un 21 % de primeros partos.
- Casi un 18 % de segundas camadas.
- Casi un 49 % entre 3 y 6 partos que son las más productivas.
- Un 12,32 % de camadas de 7 o más partos.

Ese 2,32 % de cerdas con más de 7 partos deberían formar parte del grupo de las de entre 3 y 6 partos para optimizar la productividad.



RITMO REPRODUCTIVO POR NÚMERO DE CICLO

Habría que trabajar el intervalo destete - cubrición fértil de las cerdas que salen de su primera lactación para reducir el intervalo entre partos global.



PRODUCTIVIDAD POR NÚMERO DE CICLO

Según los datos de nuestro gráfico, y para el conjunto de nuestras explotaciones, para obtener la mejor productividad deberíamos prever un plan de reposición para reemplazar todas las cerdas al final del 7º parto, ya que mantener cerdas de 8 o más partos disminuye la productividad general.

Esta situación se repite sistemáticamente todos los años.



Comparación con resultados franceses

Se comparan los datos del 1º semestre de Francia, ya que todavía no se dispone de los datos anuales, con los datos de todo el año en las explotaciones del I.T.G. Ganadero.

Nuestros datos de gestión técnica en porcinos llevan con respecto a los datos franceses un retraso de más de 10 años.

AÑO	FRANCIA 1º SEMES. 99	ITGG 1999	DIFERENCIA
EXPLOTACIONES	3.205	133	
CAMADAS SEGUIDAS	442.272	31.872	
P.C.P.	24,6	21,4	-3,2
% REPOSICION			
% ABORTOS			
% FERTILIDAD			
INTERV. CUBRICION/REPETICION			
INTERV. CUBRICION/ELIMINACION			
INTERV. DESTETE/CUB. FERTIL	10,1	15,85	5,75
PARTOS/CERDA ALOJADA			
NACIDOS VIVOS	11,7	10,62	-1,08
NACIDOS MUERTOS	0,9	0,75	-0,15
NACIDOS VIVOS CORREGIDOS			
MORTALIDAD	12,2*	15,31	
DURACION LACTACION	26,2	24,87	-1,33
DESTETADOS/CAMADA	10,2	9,07	-1,13
INTERV. DESTETE 1º CUBR.	5,3	9,58	4,28
% CERDAS DE BAJA			
PARTOS A LA BAJA	4,8	4,43	-0,37
INTERVALO ENTRE PARTOS	151,6	154,72	3,12

3,20 lechones menos destetados por cerda en producción.

1,08 lechones menos nacidos vivos por camada

en torno a un 3% menos de mortalidad sobre nacidos vivos en el periodo nac-destete (este dato se desconoce del 1º semestre francés tomándose como referencia el de 1998)

1,13 lechones menos destetados por camada

5,75 días más de intervalo destete -cubrición fértil

menos partos por cerda eliminada

Con respecto a los datos de gestión técnica franceses estamos incluso por debajo a como se encontraban ellos en el año 1990.

Solo nuestras mejores explotaciones se acercan al nivel de productividad medio de las explotaciones francesas:

24,04 lechones frente a los 24,6 de las francesas.

11,11 nacidos vivos frente a los 11,7.

9,68 destetados frente a la mítica barrera de los 10,2.

Menor intervalo entre partos (146,96 días frente a los 151,6 de las francesas) únicamente motivado por una menor duración de la lactación (20,71 días frente a los 26,2). En los últimos 10 años el ITGG ha disminuido en 6,13 días la duración de la lactación mientras que en las explotaciones francesas sólo se ha bajado 1,2 días.

Las mejores explotaciones francesas están ya en 26,6 lechones destetados por cerda en producción y su objetivo está fijado ya en los 30 lechones.

TODAVIA QUEDA UN IMPORTANTE CAMPO DE TRABAJO PARA MEJORAR NUESTROS DATOS EN EL TERRENO DE LA PRODUCTIVIDAD NUMERICA.

ATENCIÓN AGRICULTOR

Se están produciendo en diferentes regiones españolas graves problemas causados por el VIRUS TSWV o del BRONCEADO:

- en cultivos hortícolas, entre ellos algunos de gran importancia en Navarra como la alcachofa, el tomate, pimiento, judía, haba, lechuga, coliflor, patata, melón, pepino, etc.
- y en cultivos ornamentales, como por ejemplo: alegría, begonia, calceolaria, dalia, fuschia, gerbera, gladiolo, poinsetia, primula, saintpaulia, tagetes, verbena, etc.



SE ACONSEJA, por ello, para las próximas plantaciones y como medida de máxima seguridad:

- No traer plantas de zonas ya contaminadas por el virus TSWV (Virus del bronceado).
- Utilizar material vegetal procedente de semilleros de Navarra o con garantía sanitaria.



Media por tipo de explotación

Medias del año 1999

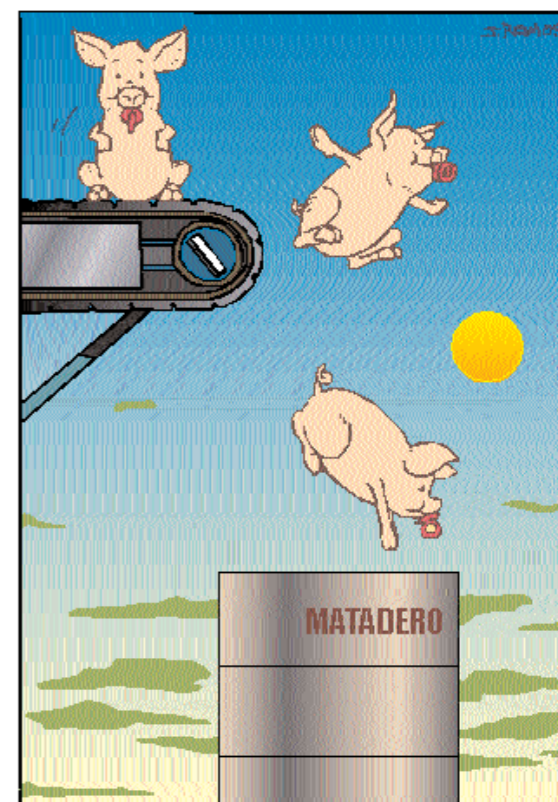
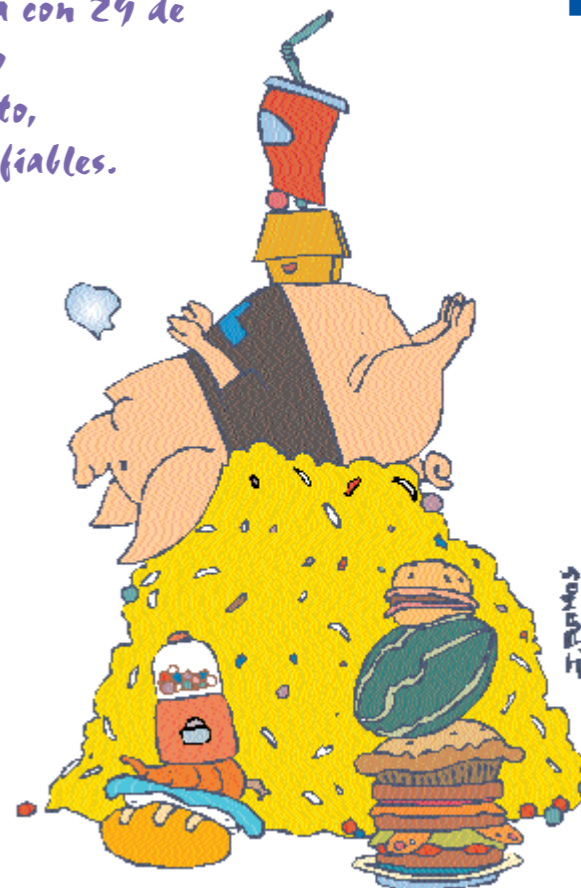
TIPO DE EXPLOTACION	P. LECHONES P. TRADICIONAL	P. LECHONES AL DESTETE	MIXTOS	C. CERRADO	MIXTOS Y C.CERRADOS	CEBOS
Nº EXPLOTACIONES	4	6	5	11	16	10
TOTAL CERDAS	783	934	1.565	2.153	3.718	
LECHONES VENDIDOS	14.592	15.559	19.929	3.781	23.710	
CERDOS VENDIDOS			10.684	36.702	47.386	16.940
% REPOSICION ANUAL	35,76	44,72	43,99	39,56	41,43	
MEDIA CERDAS ALOJADAS	196	155	313	196	232	
MARGEN BRUTO CERDA/AÑO	26.433	12.294	38.916	70.500	57.217	
RESULTADOS TECNICOS						
PRODUCTIVIDAD AL DESTETE	18,19	16,92	19,41	19,59	19,52	
PRODUC. EN TRANSICION	18,08		17,01	18,07	18,12	
PRODUCT. CEBO			6,82	16,66	12,52	
CONSUMO PIENSO CERDA/AÑO	1.153	1.075	1.454	1.087	1.074	
I.T. GLOBAL	3,51	7,16	3,05	2,85	2,9	
TRANSICION						
PESO MEDIO ENTRADA	7,12		6	6,72	6,44	
PESO MEDIO SALIDA	22,48		20,82	25,03	23,05	
I.C. TECNICO	1,51		1,65	1,73	1,72	
I.C. ECONOMICO	1,53		1,67	1,78	1,74	
% MORTALIDAD	1,94		2,12	1,91	1,99	
KG. PIENSO LECHON	23,38		24,75	33,78	30,26	
GANANCIA MEDIA DIARIA	412		339	395	374	
I.C. TECNICO ENTRE 7-25 KILOS	1,55		1,71	1,74	1,74	
GANANCIA M. DIARIA ENTRE 7-25 KILOS	432		374	389	392	
EDAD A LOS 25 KILOS	68		73	74	74	
CEBO						
PESO MEDIO ENTRADA			25,57	26,7	26,45	21,66
PESO MEDIO SALIDA			106	107,13	106,87	105,23
I.C. TECNICO			2,7	2,71	2,71	2,59
I.C. ECONOMICO			2,79	2,78	2,78	2,66
% MORTALIDAD			3,83	2,63	2,91	3,34
KG. CERDO/DIA			2,05	2,06	2,06	1,93
CONSUMO TOTAL			222	220	221	220
GANANCIA MEDIA DIARIA			759	760	760	743
G. MEDIA ENTRE 25-105 KILOS			759	758	760	749
I.C. TECNICO 25-105 KILOS			2,68	2,67	2,68	2,63
PRECIOS COMPRA						
CERDAS REPOSICION	19.903	21.227	18.298	22.971	20.883	
VERRACOS REPOSICION	87.388	48.284	50.725	58.208	60.049	
PIENSO REPRODUCTORES	27,01	25,50	26,51	26,21	26,33	
PIENSO LECHONES	56,05		54,29	50,66	51,83	
PIENSO CEBOS			20,19	28,08	28,34	30,42
PRECIOS VENTA						
KG. DESMEJE	85,28	81,79	81,39	83,06	82,6	
LECHON	4.665	2.837	3.530	3.615	3.544	
KG. CERDO VIVO			130,52	131,48	131,26	132,87
COSTES ALIMENTARIOS						
POR REPRODUCTORA Y AÑO	31.152	27.412	27.949	28.495	28.270	
AL DESTETE POR LECHON	1.713	1.621	1.440	1.454	1.448	
POR LECHON A LA SALIDA Y KG	85,8		90,62	90,03	90,23	
POR CERDO GORDO Y KG			81,57	78	78,82	80,38
POR KG GLOBAL TRANSFORMADO	121,97	189,79	96,89	86,52	89,36	

Aunque en el ITG Ganadero se recoge información de 36 explotaciones pertenecientes a todos los tipos, para este análisis sólo se hace la media con 29 de ellas, ya que de las restantes o bien no disponemos de datos de un año completo, o bien los datos no son absolutamente fiables.



ACLARACIONES:

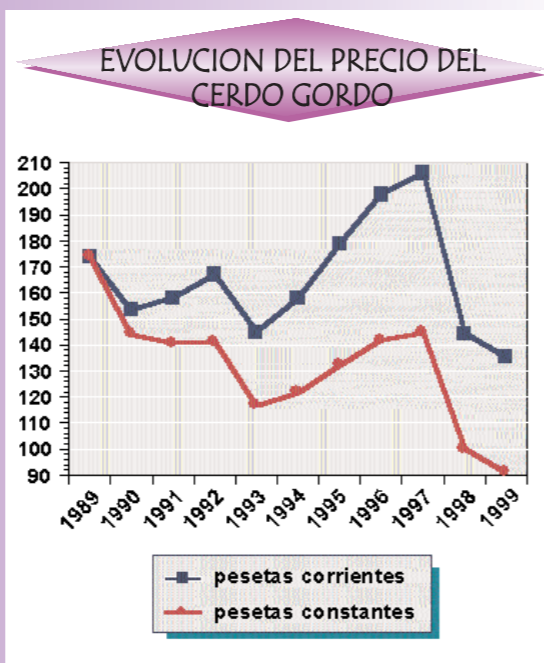
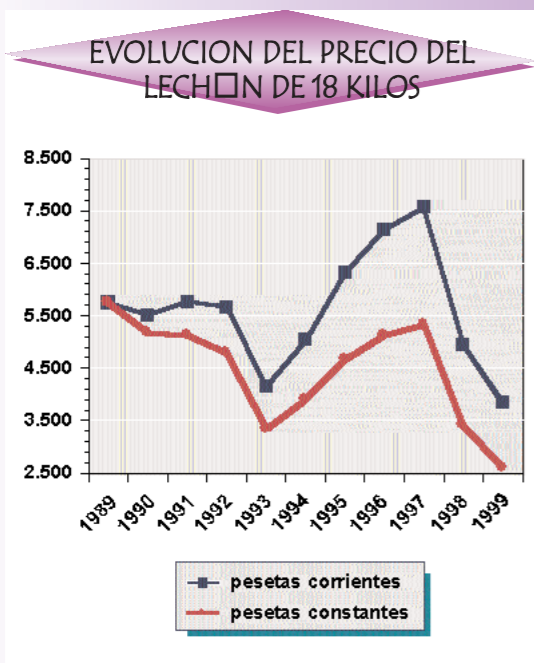
- ☞ **MARGEN BRUTO:** son los ingresos menos los gastos de alimentación y reposición.
- ☞ **EXPLOTACIONES DE CICLO CERRADO:** son las que venden más del 80% de su producción en forma de cerdo gordo.
- ☞ En el **GRUPO DE MIXTOS** están tanto explotaciones que venden un alto porcentaje en forma de lechón como las que se aproximan al 80% de ventas en forma de cerdo gordo, de manera que el margen bruto no es comparable entre si.
- ☞ El término **PESETAS CONSTANTES** intenta comparar precios y costes a pesetas de 1999 eliminando los efectos que la inflación ejerce sobre estos datos. Es decir:
 - algo que en 1989 costase 1 peseta en el año 99 debería costar 1,487 pts
 - algo que en el 96 costase 1 peseta en el año 99 debería costar 1,064 pts.
- ☞ Este año se incorporan **NUEVOS DATOS** en la gestión:
 - el % de reposición anual
 - el precio de compra de los animales de reposición
 - el precio de venta de los animales de desvieje
 - el coste alimentario total del kilo de carne repuesto tanto en reproductores, lechones y cebo. Da una idea global del total de costes alimentarios de la explotación.



2 Precios

AÑO	LECHON 18 KILOS	CEBO
1989	5.742	174
1990	5.506	153,5
1991	5.764	158
1992	5.663	167
1993	4.139	145
1994	5.036	157,86
1995	6.363	178,71
1996	7.189	197,67
1997	7.589	205,9
1998	4.980	144,27
1999	3.841	135,35
MEDIA	5.619	165,2

Las fuentes : para el precio del lechón de 18 kilos A.N. y para el cerdo gordo **MERCOLLEIDA** (cogiendo el precio del cerdo medio)



■ Una imagen vale más que mil palabras y las curvas de los gráficos resultan suficientemente expresivas.

Pocos comentarios para un "año negro del porcino". Precios de venta, tanto para el lechón como para el gordo, por debajo incluso de los alcanzados en la anterior crisis del año 93 y ¡de eso han pasado ya 6 años!

Con una inflación que se va acumulando año a año ¿que ha sido del poder adquisitivo de las explotaciones porcinas? .

Confiemos en que el año 99 haya sido el punto más bajo de la crisis y que, como parece que apuntan los precios en el momento de redactar estas líneas, las perspectivas de futuro sean más esperanzadoras.

3 Comparación de datos con años anteriores

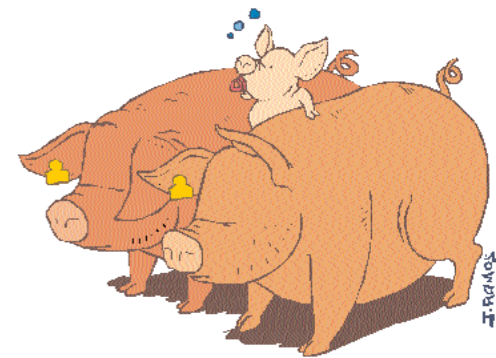
VENTA PESO TRADICIONAL				VENTA AL DESTETE	
AÑO	1997	1998	1999	1998	1999
Nº EXPLOTACIONES	8	4	4	8	6
TOTAL CERDAS	1.126	806	783	1.216	934
LECHONES TRANSFORMADOS	20.043	13.613	14.164		
CEBO TRANSFORMADO					
% REPOSICION ANUAL			35,76		44,72
MEDIA CERDAS ALOJADAS	141	201,5	196	152	155
MARGEN BRUTO POR CERDA Y AÑO	89.224	26.362	26.433	38.751	12.294
RESULTADOS TECNICOS					
PRODUCTIVIDAD AL DESTETE	18,1	17,78	18,19	16,72	16,92
PRODUC. TRANSICION	17,8	16,89	18,09		
PRODUC. CEBO					
CONSUMO PIENSO CERDA/AÑO	1.132	1.056	1.153	1.043	1.075
I.T. GLOBAL	3,64	3,73	3,51	7,1	7,16
TRANSICION					
PESO MEDIO ENTRADA	6,95	6	7,12		
PESO MEDIO SALIDA	20,1	19,23	22,48		
I.C. TECNICO	1,53	1,55	1,51		
I.C. ECONOMICO	1,54	1,59	1,53		
% MORTALIDAD	1,3	2,02	1,94		
KG PIENSO LECHON	20,11	20,15	23,38		
GANANCIA MEDIA DIARIA	350	373	412		
I.C. TECNICO ENTRE 25-105 KILOS	1,59	1,64	1,55		
G. M. DIARIA ENTRE 25-105 KILOS	382	430	432		
EDAD A LOS 25 KILOS	71	66	68		
CEBO					
PESO MEDIO ENTRADA					
PESO MEDIO SALIDA					
I.C. TECNICO					
I.C. ECONOMICO					
% MORTALIDAD					
KG CERDO/DIA					
CONSUMO TOTAL					
GANANCIA MEDIA DIARIA					
G. MEDIA ENTRE 25-105 KILOS					
I.C. TECNICO 25-105 KILOS					
PRECIOS COMPRA					
CERDAS REPOSICION			19.903		21.227
VERRACOS REPOSICION			87.398		48.294
PIENSO REPRODUCTORES	30,92	28,58	27,01	28,16	25,50
PIENSO LECHONES	58,92	55,08	56,05		
PIENSO CEBO					
PRECIOS VENTA					
KG DESVIEJE			85,28		81,79
LECHON	8.059	4.782	4.665	4.345	2.637
KG CEBO VIVO					
COSTE ALIMENTARIO					
POR REPRODUCTORA/AÑO	35.008	30.117	31.152	29.357	27.412
AL DESTETE POR LECHON	1.947	1.704	1.713	1.774	1.621
POR LECHON A LA SALIDA Y KG	91,61	86,08	85,8		
POR CERDO GORDO Y KG					
POR KILO GLOBAL TRANSFORMADO			121,97		189,79

A) Explotaciones productoras de lechones

Incluimos aquí los 2 tipos de explotaciones: las que producen lechones de 18-20 kilos y las que venden lechones directamente de las maternidades.

En realidad caben pocos comentarios ya que el número de explotaciones resulta muy reducido: sólo son 4 las explotaciones que venden lechón de peso tradicional y en nuestro caso una de ellas tiene un tamaño mucho mayor que las demás, por lo que "arrastra" con sus datos a las otras explotaciones .

El único dato a destacar sería la menor productividad de las explotaciones que venden lechón al destete, por razones que se deben al puro azar, ya que según sabemos de la gestión técnica (y aquí sí que contamos con más información) destetar con 3 semanas supone el producir del orden de 1,27 lechones más por cerda y año.



AÑO	1997	1998	1999
Nº EXPLOTACIONES	22	19	16
TOTAL CERDAS	4.171	3.884	3.718
LECHONES TRANSFORMADOS	69.906	70.689	67.370
CEBO TRANSFORMADO	44.087	46.530	46.549
% REPOSICION ANUAL			41,43
MEDIA CERDAS ALOJADAS	190	204	232
MARGEN BRUTO POR CERDA Y AÑO	129.685	65.822	52.217
RESULTADOS TECNICOS			
PRODUCTIVIDAD AL DESTETE	17,1	18,72	19,52
PRODUC. TRANSICION	16,76	18,2	18,12
PRODUC. CEBO	10,57	11,98	12,52
CONSUMO PIENSO CERDA/AÑO	1.081	1.092	1.074
I.T. GLOBAL	3,1	3	2,9
TRANSICION			
PESO MEDIO ENTRADA	6,73	6,49	6,44
PESO MEDIO SALIDA	25,32	24,42	23,95
I.C. TECNICO	1,71	1,68	1,72
I.C. ECONOMICO	1,73	1,7	1,74
% MORTALIDAD	1,76	1,76	1,99
KG. PIENSO LECHON	32,25	30,55	30,26
GANANCIA MEDIA DIARIA	383	384	374
I.C. TECNICO ENTRE 25-105 KILOS	1,71	1,71	1,74
G. M. DIARIA ENTRE 25-105 KILOS	383	393	392
EDAD A LOS 25 KILOS	73	71	74
CEBO			
PESO MEDIO ENTRADA	28,4	27,07	26,45
PESO MEDIO SALIDA	106,94	105,22	106,87
I.C. TECNICO	2,86	2,78	2,71
I.C. ECONOMICO	2,93	2,86	2,78
% MORTALIDAD	2,19	2,32	2,91
KG. CERDO/DIA	2,08	2,07	2,06
CONSUMO TOTAL	229	223	221
GANANCIA MEDIA DIARIA	726	747	760
G. MEDIA ENTRE 25-105 KILOS	722	744	760
I.C. TECNICO 25-105 KILOS	2,81	2,76	2,68
PRECIOS COMPRA			
CERDAS REPOSICION			20.883
VERRACOS REPOSICION			60.049
PIENSO REPRODUCTORES	30,16	28,08	26,33
PIENSO LECHONES	53,68	56,54	51,83
PIENSO CEBO	33,77	30,78	28,34
PRECIOS VENTA			
KG. DESVIJE			82,6
LECHON			3.544
KG. CEBO VIVO	199,91	144,25	131,26
COSTE ALIMENTARIO			
POR REPRODUCTORA/AÑO	32.579	30.677	28.270
AL DESTETE POR LECHON	1.927	1.666	1.448
POR LECHON A LA SALIDA Y KG	93,16	95,85	90,23
POR CERDO GORDO Y KG	98,8	87,92	78,82
POR KILO GLOBAL TRANSFORMADO			89,36

B) Explotaciones de Tipo Mixto y de Ciclo Cerrado

En realidad son dos tipos de explotaciones que en cuanto al margen bruto hay que analizarlas por separado ; sin embargo el poco numero de explotaciones seguidas en gestión hace que sea mas representativo el análisis conjunto de los dos tipos.

Los datos presentados corresponden al precebo de 67.370 lechones y al cebo de 46.500 animales.

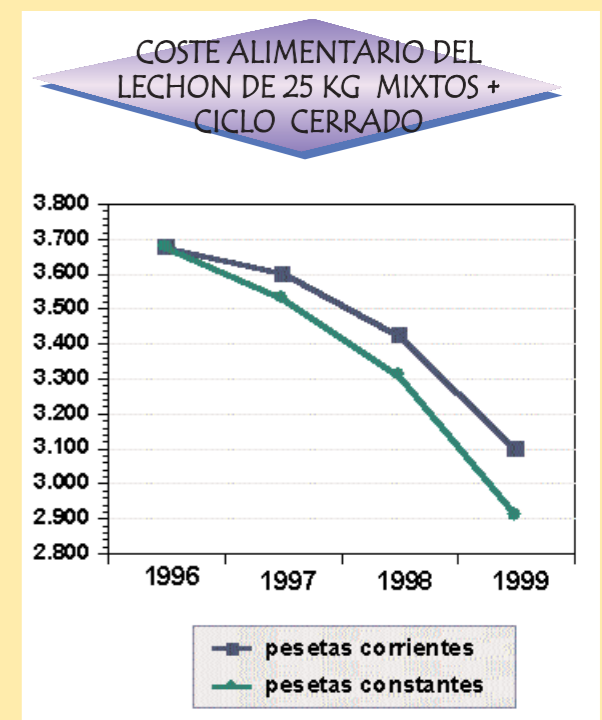
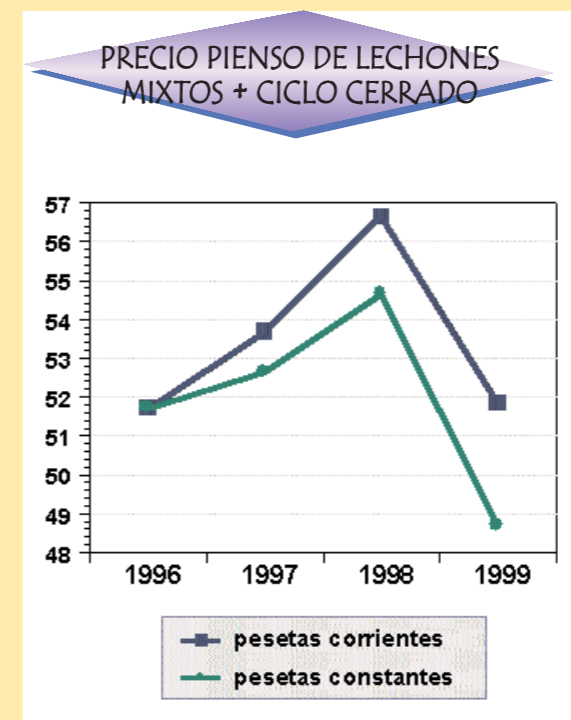
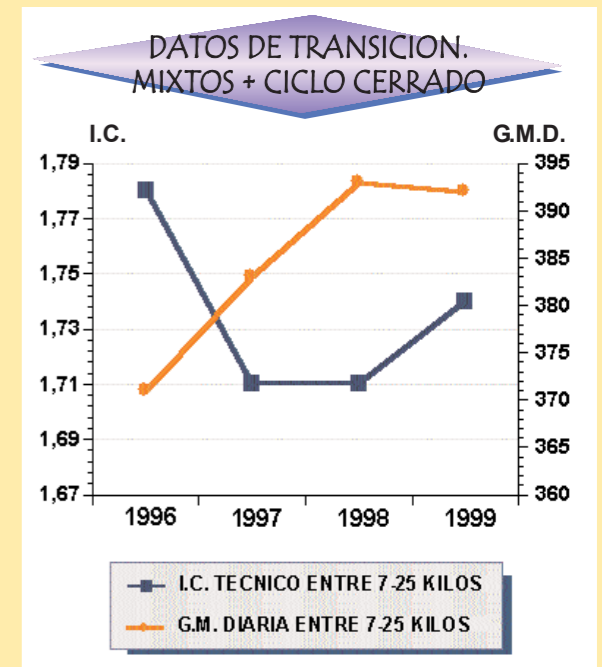
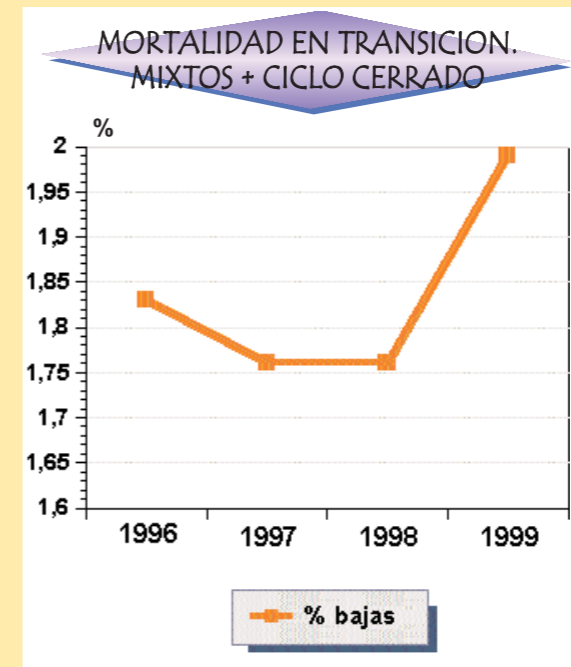
DATOS DE LOS REPRODUCTORES

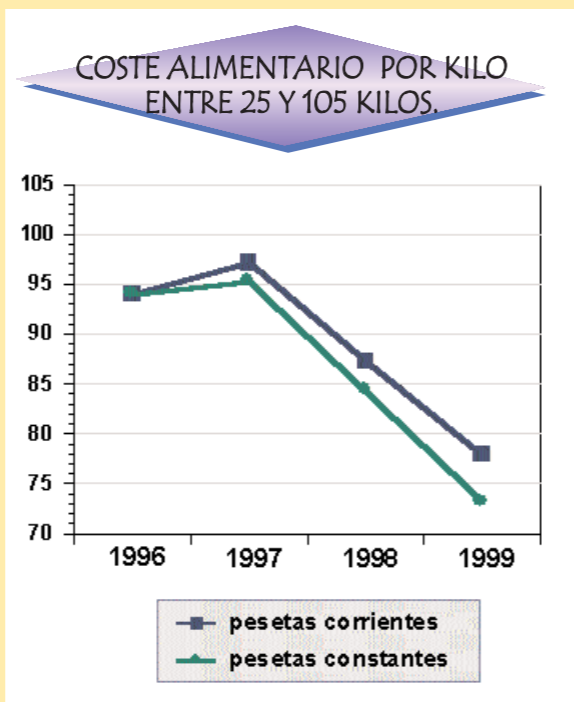
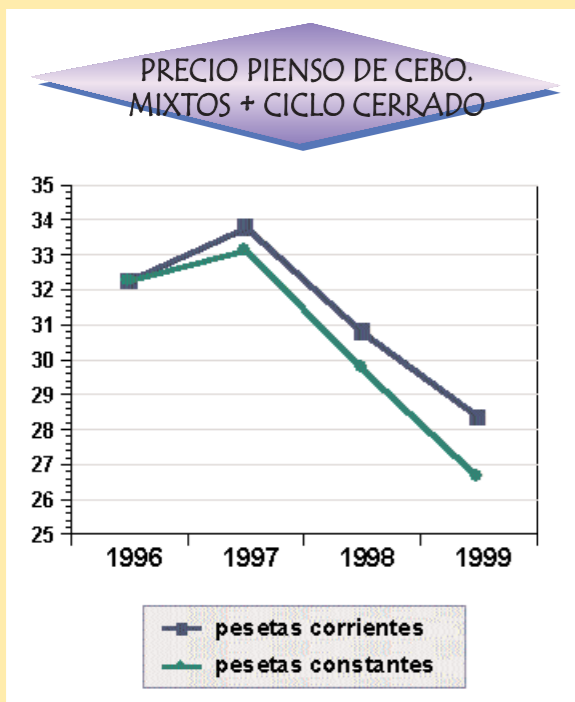
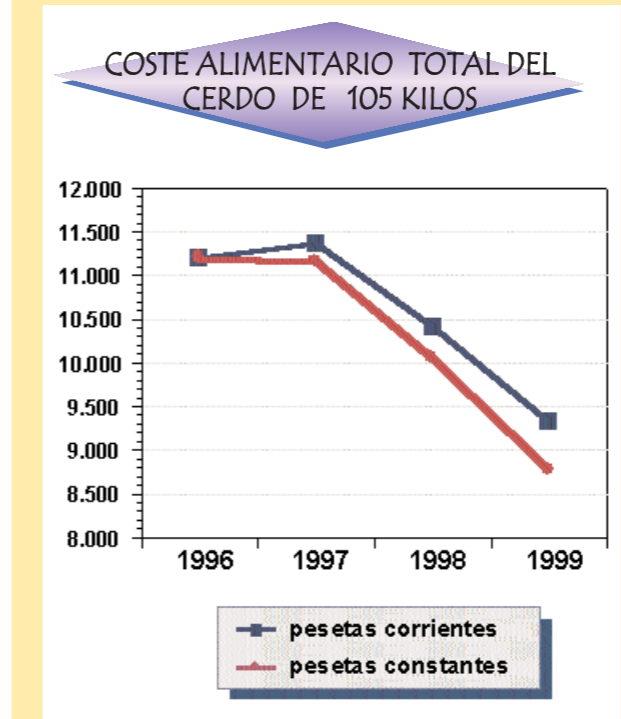
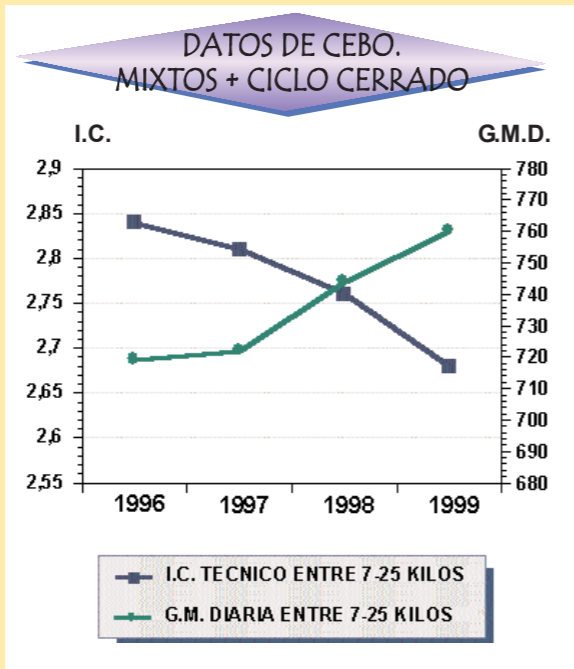
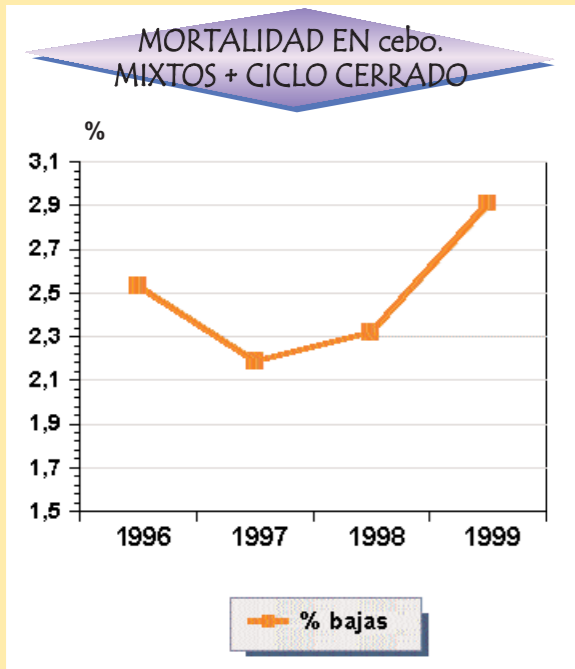
- mejora de la productividad para el conjunto de estas 16 explotaciones .Esta gestión no es especialista en analizar la productividad y por tanto únicamente se menciona este dato.
- consumos de pienso por cerda y año sin modificaciones por debajo siempre de los 1100 kilos .
- disminución del precio de pienso de los reproductores y por tanto del coste alimentario

DATOS DE LA FASE DE TRANSICIÓN

- aumento del % de mortalidad que se ha situado en torno al 2%.
- ligero empeoramiento de los datos técnicos de G.M.D e I.C.TECNICO.
- disminución del precio del pienso.
- disminución del coste alimentario del lechón hasta los 25 kilos .Disminución de 578 pts en pts corrientes y 767 en pts constantes.

Fase de transición



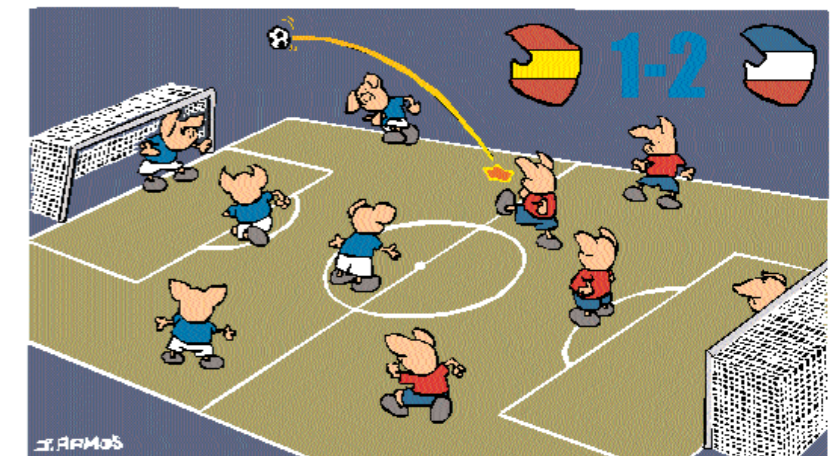


Conclusiones

- DISMINUCIÓN DE LOS PRECIOS DE VENTA HASTA MÍNIMOS HISTÓRICOS.
- DISMINUCIÓN GENERALIZADA DE LOS COSTES ALIMENTARIOS FUNDAMENTALMENTE POR DISMINUCIÓN DEL PRECIO DE PIENSO.
- AUMENTO DEL % DE MORTALIDAD EN TODAS LAS FASES.
- LIGERO EMPEORAMIENTO DE LOS DATOS TÉCNICOS DE LA TRANSICIÓN.
- MEJORA DE LOS DATOS TÉCNICOS EN LA FASE DE CEBO.

4 Comparación con las redes de gestión francesas

- Se compara la media de las explotaciones mixtas + ciclos cerrados (por tener mejor información) con las explotaciones de ciclo cerrado francesas; no se pueden por tanto comparar los márgenes brutos.
- nuestros datos corresponden sólo a 16 explotaciones mientras que la muestra francesa representa a 1.447 explotaciones de todo el país.
- las mortalidades en el cebo no son comparables ya que nosotros sólo tenemos en cuenta las bajas y los franceses cuentan bajas + decomisos en matadero.
- el precio percibido por las explotaciones francesas durante el 1º semestre de 99 ha sido de



171,47 pts en canal. Para hacer la transformación y poder comparar con nuestro precio en vivo se ha tenido en cuenta una transformación del 0,78% ¿?.

DATOS DE LA FASE DE CEBO

- aumento del % de mortalidad que se ha situado en el 2,91%. Si nos fijamos en las explotaciones que sólo son de cebo este porcentaje sube al 3,34% .
- disminución del I.C.T 25-105 kilos y aumento de la G.M.D.
- disminución del precio de pienso.
- disminución del coste alimentario del kilo entre los 25-105 kilos fundamentalmente por la bajada del precio del pienso.

	ITGG 1999	FRANCIA 1º SEMES. 99
Nº EXPLOTACIONES	16	1.447
TOTAL CERDAS	3.718	
LECHONES TRANSFORMADOS	67.370	
CEBO TRANSFORMADO	46.549	
% REPOSICION ANUAL	41,43	
MEDIA CERDAS ALOJADAS		
	232	143
MARGEN BRUTO POR CERDA Y AÑO		
	57.217	75.132
RESULTADOS TECNICOS		
PRODUCTIVIDAD AL DESTETE	19,52	
PRODUC. TRANSICION	18,12	
PRODUC. CEBO	12,52	
CONSUMO PIENSO CERDA/AÑO	1.074	1.264
I.T. GLOBAL	2,9	3,07
TRANSICION		
PESO MEDIO ENTRADA	6,44	7,8
PESO MEDIO SALIDA	23,95	31,6
I.C. TECNICO	1,72	
I.C. ECONOMICO	1,74	
% MORTALIDAD	1,99	2,7
KG PIENSO LECHON	30,26	42
GANANCIA MEDIA DIARIA	374	
I.C. TECNICO ENTRE 25-105 KILOS	1,74	1,67
G. M. DIARIA ENTRE 25-105 KILOS	392	434
EDAD A LOS 25 KILOS	74	67
CEBO		
PESO MEDIO ENTRADA	26,45	31,7
PESO MEDIO SALIDA	106,87	110,5
I.C. TECNICO	2,71	
I.C. ECONOMICO	2,78	
% MORTALIDAD	2,91	4,3
KG CERDO/DIA	2,06	2,24
CONSUMO TOTAL	221	
GANANCIA MEDIA DIARIA	760	
G. MEDIA ENTRE 25-105 KILOS	760	765
I.C. TECNICO 25-105 KILOS	2,68	2,79
PRECIOS COMPRA		
CERDAS REPOSICION	20.383	31.985
VERRACOS REPOSICION	60.049	78.607
PIENSO REPRODUCTORES	26,33	27,90
PIENSO LECHONES	51,83	46,67
PIENSO CEBO	28,34	25,11
PRECIOS VENTA		
KG DESVIEJE	82,6	
LECHON	3.544	
KG CEBO VIVO	131,26	133,74
COSTE ALIMENTARIO		
POR REPRODUCTORA/AÑO	28.270	31.739
AL DESTETE POR LECHON	1.448	
POR LECHON A LA SALIDA Y KG	90,23	
POR CERDO GORDO Y KG	78,82	
POR KILO GLOBAL TRANSFORMADO	89,36	87,25

PRINCIPALES DIFERENCIAS

➤ *Mayor consumo de pienso por cerda y año.*

➤ *En transición :*

- mayor peso al destete. Francia desteta mayoritariamente a las 4 semanas.
- mayor peso de salida de las transiciones. Nuestros ciclos cerrados llevan los lechones hasta los 26 kilos frente a los casi 32 de las explotaciones francesas.
- mayor mortalidad.
- mejor transformación estandarizada entre 7 y 25 kilos.
- mejor G.M.D entre 7-25 kilos. Nuestros lechones llegan a los 25 kilos aproximadamente una semana más tarde que los lechones franceses.

➤ *En cebo :*

- mayor peso de salida.
- mayor % de bajas teniendo en cuenta la anotación anterior.
- G.M.D entre 25-105 kilos muy similares a nuestros animales (los cerdos franceses se racionan).
- índices de consumo entre 25-105 kilos más altos que los nuestros (+0,11). Conviene recordar que los cerdos franceses van castrados y racionados a partir de los 60 kilos.

➤ *precios de compra :*

- más cara la compra de reposición de cerdas y verracos.
- precios de pienso más bajos en lechones (lógico , si se desteta más tarde y se mantienen más tiempo con el pienso de 2º edad) y mucho más barato (-3,23 pts) para el pienso de cebo.