

# Balance de la campaña cerealista

## 2007 - 2008

ALBERTO LAFARGA, JESÚS GOÑI, ANA PILAR ARMESTO, PATXI CARRO, VICENTE ESLAVA, ARTURO SEGURA

ITG AGRÍCOLA - ÁREA DE EXTENSIVOS

**E**sta campaña cerealista que acabamos de terminar ha estado totalmente marcada por una climatología excepcional, que ha afectado en sentido negativo al desarrollo de los cultivos extensivos de secano. Las lluvias, sobre todo, se han distribuido a lo largo de los meses de forma muy irregular; ha habido agua en exceso en una época y, en cambio, una ausencia total de ella en meses tradicionalmente húmedos.

A continuación presentamos un balance de la campaña, a modo de fotografía actual de la realidad cerealista.

### Un periodo de sequía excepcional tras la siembra

Este comportamiento anormal de la climatología ha comenzado por el periodo que sigue a la siembra, en el que ha tenido lugar una prolongada sequía que produjo graves dificultades para la implantación de los cultivos.

Los trigos son los que mayores dificultades van a encontrar para ello y especialmente la variedad Berdún, ya conocida por sus dificultades para implantarse correctamente cuando llegan los fríos del invierno.

También muchas parcelas de cebadas han sufrido estas mismas penalidades y en muchos casos han tenido que resembrarse o no han llegado a reco-

lectarse por este motivo.

Los laboreos y la preparación del suelo, así como las distintas texturas más o menos fuertes de los suelos han provocado diferencias muy significativas entre parcelas. Las parcelas labradas, en general, han tenido más problemas que las de laboreos superficiales o siembra directa. Los suelos de texturas más fuertes han presentado los mayores problemas.

### Una primavera extremadamente lluviosa

Por el contrario, la primavera ha venido extremadamente lluviosa, lo que en un principio ha sido un factor favorable para las cosechas, puesto que ha permitido recuperar un potencial pro-

ductivo que de otra manera se presentaba catastrófico, dado que en el mes de marzo los cereales se encontraban muy claros y muy retrasados.

Y ciertamente, las lluvias de primavera han permitido que las cosechas tanto de cebada como de trigo se recuperaran en gran medida, especialmente en la zona media de Navarra. Sin embargo, esto no ha resultado posible en los secanos áridos y semiáridos del sur puesto que ya no tenían tiempo de recuperación. Y en los secanos frescos del norte iban a producirse daños importantes por las enfermedades a causa del repentino exceso de humedad.

Dos consecuencias negativas se han sucedido, relacionadas con las abundantes lluvias de primavera: la primera el rebrote de malas hierbas que tanto ha dificultado la recolección en muchas parcelas, y por otra la presencia de enfermedades como la septoria o el fusarium que han llegado hasta la espiga, causando pérdidas importantes de rendimiento.

En el gráfico de datos de la estación meteorológica de Noain puede verse claramente el contraste. En los meses de noviembre y diciembre la cantidad de lluvia caída ha sido inferior incluso a la media de las mínimas habidas en los últimos 50 años (línea azul claro). En cambio en marzo y mayo ha habido cantidades de lluvia muy superiores a las máximas históricas de ese mismo periodo (representado por la línea roja del gráfico). Esa anomalía, lógicamente, se ha trasladado al campo y ha hecho mella en los cultivos.

## Malos resultados en el control de malas hierbas

Cuando se aplican los herbicidas sobre cultivos de cereal muy claros, con muy pocas plantas, los resultados no suelen ser buenos, ya que las malas hierbas tienden a rebrotar, al no encontrar la competencia

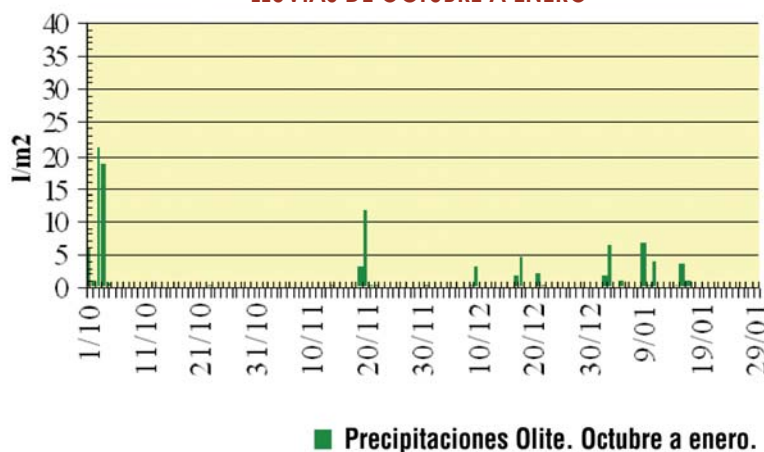
del cereal. Esto ha sido muy frecuente en esta campaña, acentuado además por las frecuentes lluvias del mes de mayo.

Por otra parte, las lluvias tardías han posibilitado además la nascencia de hierbas típicas de verano que han podido progresar ante la escasa competencia de los cereales en muchas parcelas. Este hecho ha dificultado la recolección en muchos casos al incrementar la humedad de los granos al mezclarse con restos de hierba verdes, obligando a los agricultores a retrasar la cosecha hasta incluso entrado el mes de agosto.



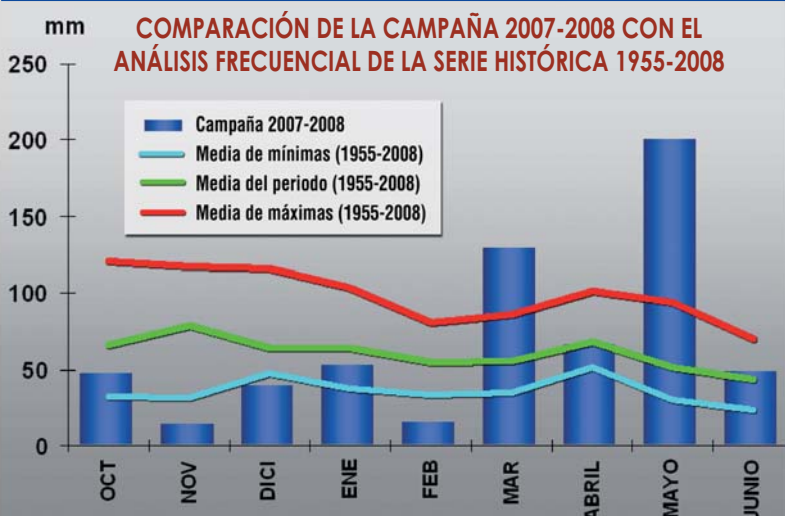
### OLITE: CAMPAÑA 2007-2008

#### LLUVIAS DE OCTUBRE A ENERO



### NOAIN: LLUVIAS MENSUALES

#### COMPARACIÓN DE LA CAMPAÑA 2007-2008 CON EL ANÁLISIS FRECUENCIAL DE LA SERIE HISTÓRICA 1955-2008





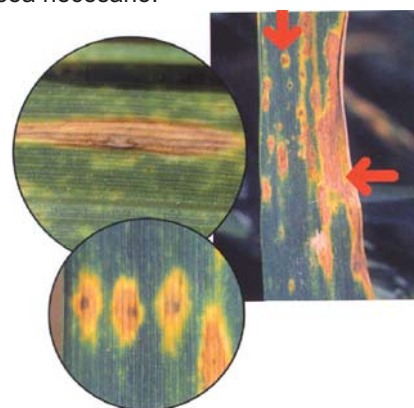
### Enfermedades de pie y foliares en muchas zonas, que producen pérdidas de cosecha

La presencia de enfermedades de cuello y raíz como fusarium, mancha oval, rizoctonia y pie negro han sido frecuentes, especialmente en trigos sembrados tras trigo, ocasionando pérdidas muy significativas de cosecha y granos asurados. Los trigos sembrados tras avena o tras cultivos alternativos como girasol, colza o leguminosas, por el contrario, se han visto mucho menos afectados por estas enfermedades.

Por otra parte las enfermedades foliares, especialmente septoria, también se han disparado este año debido a las frecuentes lluvias de la primavera. Septoria y fusarium han llegado a contaminar las espigas produciendo pérdidas en algunos casos superiores al 10% de la cosecha.

Las mayores afecciones se han producido en trigos en los secanos frescos y en los regadíos. Las parcelas que más biomasa tenían han sido las que han sufrido mayores daños. Las aportaciones que se han hecho de fungicidas han permitido recuperar parte de estas pérdidas.

Por otra parte, los granos cosechados en esta campaña para producción de semillas pueden tener niveles de contaminación de septoria y fusarium superiores a los habituales, lo que aconseja vigilar la germinación y vigor de los lotes afectados y desinfectarlos con fungicidas autorizados cuando sea necesario.



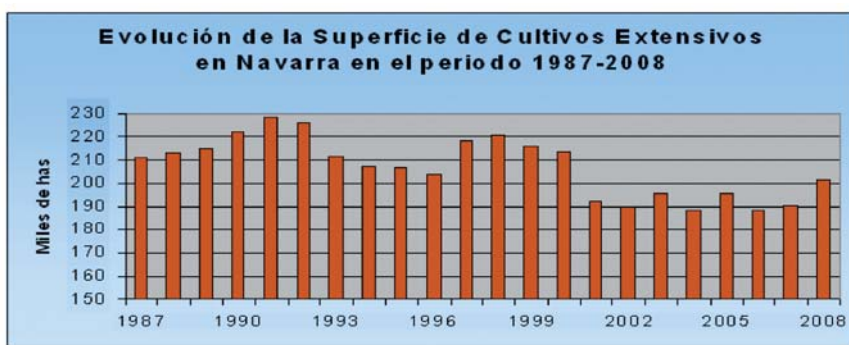
Evolución enfermedades en trigo	29/04/2008	23/05/2008	24/06/2008
oidio penúltima hoja %	0	5	3
roya penúltima hoja %	0	0	12
septoria penúltima hoja %	6	24	
septoria espiga %	0	14	
granos fusarium espiga %		11	

## AUMENTO DE LAS SUPERFICIES DE CEREALES EN NAVARRA

En la campaña 2007/08 se han cultivado 10.500 hectáreas más de cereales que en la campaña anterior, siendo el **trigo blando** el que experimentó un mayor aumento de su superficie, hasta un 25%, tanto en secano como en regadío. También el **trigo duro** incrementó su superficie hasta en un 7%.

Como contrapartida, la **cebada** experimentó un ligero retroceso, perdiendo un 5% de su superficie respecto al año anterior. Por otra parte la **avena** continúa con su crecimiento imparable de los últimos años, experimentando este año un incremento del 11% respecto a la campaña pasada.

**Todos los cultivos alternativos al cereal están perdiendo superficie**, tanto las leguminosas como las oleaginosas. Para el agricultor, la avena es la única alternativa rentable al trigo y la cebada, en la actualidad.



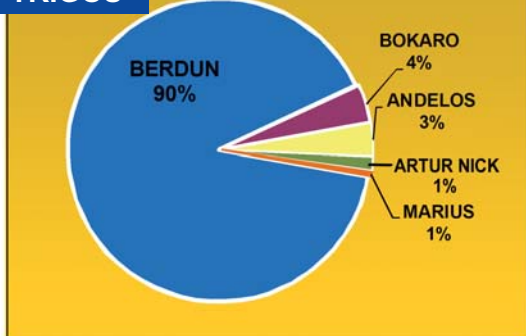
## EVOLUCIÓN DE LAS VARIEDADES MÁS SEMBRADAS

En cuanto a la evolución varietal apenas se van produciendo cambios en **trigo**, donde **Berdún** sigue siendo casi la única variedad sembrada, con más del 90% de la superficie de los secanos de Navarra. En regadío hay una mayor diversidad de variedades.

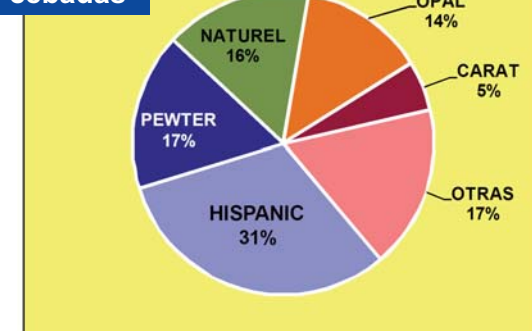
En el caso de la **cebada**, **Hispanic** sigue siendo

la más sembrada, aunque con un claro descenso. En contrapartida, tanto **Pewter** como **Opal** van incrementando su superficie, siendo ya muy significativas. **Pewter** se desarrolla más en la zona media de Navarra por su vocación maltera, mientras que **Opal** se siembra más en los secanos frescos por su productividad.

### TRIGOS



### cebadas



## RESULTADOS PRODUCTIVOS

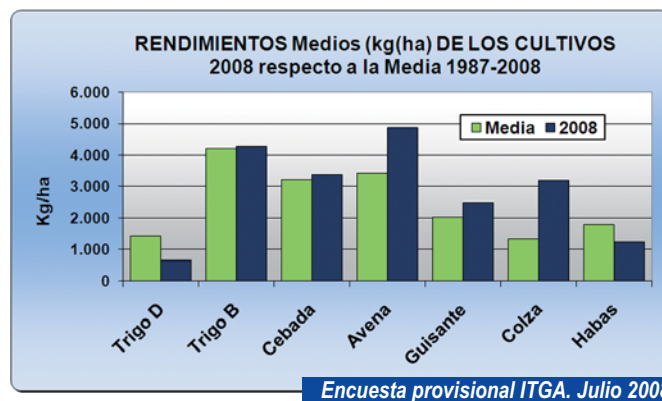
hemos obtenido en esta campaña **ligeros incrementos de rendimiento del trigo blando (2%) y de la cebada (5%)**, respecto a la media histórica (periodo 1987-2008). Los rendimientos (kg/ha) de este año, tanto en el caso de la cebada como en el del trigo blando y la avena han sido similares a los del año pasado cuando consideramos el conjunto de todo Navarra.

**Las avenas han sido los cereales más productivos en esta campaña**, a pesar de que en muchas parcelas los encamados han dificultado enormemente la recolección.

En el caso de la **colza**, aún tratándose de poca extensión, al menos los rendimientos han sido elevados en gran parte de la superficie controla-

da, superándose las 3 t/ha. Sin embargo las leguminosas de nuevo se han visto desfavorecidas por la climatología ofreciendo rendimientos bajos que no superaron en su conjunto las 2 t/ha.

En cuando a las diferentes zonas de Navarra, la cosecha falló en la mitad sur de Navarra, comarcas de Ribera Alta (VI) y Ribera Baja (VII), donde una gran parte de la superficie ni siquiera mereció la pena recolectarse. En Tierra Estella, donde los problemas de sequía al inicio del ciclo fueron más importantes, la producción de trigo blando resultó también inferior a la del año anterior.



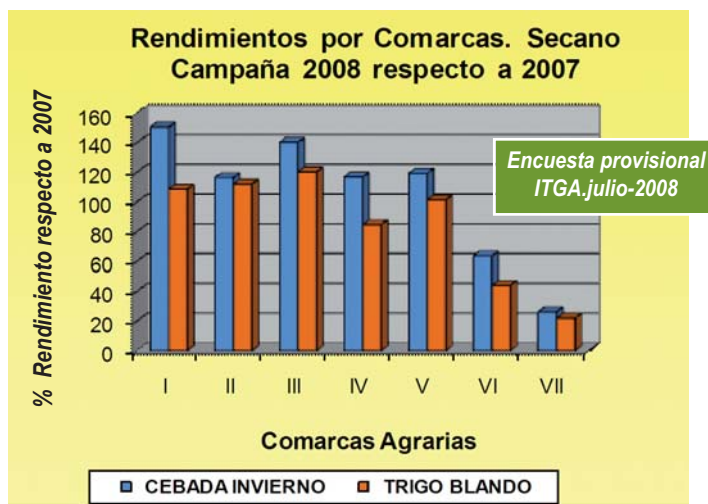
En el resto de comarcas y para todos los cereales, los rendimientos fueron superiores a los del año pasado.

En su conjunto, y gracias al incremento en un 5% de la superficie dedicada a los cereales durante esta campaña, la cosecha de cereales de invierno pueden superar las 700 mil toneladas (trigo+cebada+avena), un 5% menos que en 2006 y un 5-10% más que en 2007.

# RENDIMIENTOS EN SECANO: BALANCE PROVISIONAL



En su conjunto, y gracias al incremento en un 5% de la superficie dedicada a los cereales durante esta campaña, la cosecha de cereales de invierno puede superar las 700 mil toneladas (trigo + cebada + avena), un 5% menos que en 2006 y un 5-10% más que en 2007.



## RESULTADOS DE CALIDAD. CAMPAÑA 2008

En esta campaña, la variabilidad de resultados es notoria entre zonas e incluso entre parcelas de la misma zona. Este hecho dificulta el análisis.

En cuanto a las **cebadas**, mejoraron los pesos específicos medios respecto al año pasado, pero sin llegar a las medias de años anteriores. Entre las variedades más significativas, Opal y Pewter ofrecieron valores por encima de los 64 kg/hl, gracias a su buena aptitud en este parámetro, además del hecho de que su cultivo se centre más en los secanos frescos.

También los calibres fueron altos y las proteínas bajas lo que podrá favorecer el uso de las variedades más apropiadas, como es el caso de Pewter, para su comerciali-

zación con destino a la maltería.

En cuanto a los **trigos**, el llenado del grano ha sido más defectuoso y eso afecta a la calidad, además de al rendimiento. Los pesos específicos fueron menores que los del año anterior y en general bajos en el trigo Berdún.

Todavía existe poca información en relación a la calidad harino panadera de los trigos, dado que esta campaña se ha cosechado más tarde de lo habitual. Los primeros análisis muestran trigos Berdún con contenidos en proteína medios, aceptables, y con valores de extensibilidad significativamente altos. Aunque aún es pronto para asegurarlo, si se confirma esta tendencia estaríamos ante trigos harineros interesantes para la industria por su calidad.

