

Gestión técnico-económica de explotaciones de rumiantes en Navarra

Evolución y estrategias

Juan Manuel Intxaurrendieta, Jesús M^a Mangado, Jesús M^a Lasarte, Pedro Pérez, Imanol Mújika, José Alberto Erburu

Los Institutos Técnicos y de Gestión (ITGs) empezaron en 1981 a desarrollar su tarea de asesoramiento a explotaciones agrarias. Desde el principio se consideró fundamental recopilar información técnico-económica, gracias a lo cual, actualmente se dispone de series de datos desde el año 1986. Esto permite analizar variaciones de productividades, precios, costes y márgenes y en definitiva estudiar tendencias. En este artículo, se analizan los resultados de explotaciones que trabajan con ganadería rumiante. Según estos datos, por un lado se aprecian algunas tendencias comunes en todas las orientaciones productivas, como son la reducción en valores constantes de los precios, la disminución de los márgenes derivados de la producción y la cada vez mayor dependencia de las subvenciones. Sin embargo, por otro lado, las estrategias desarrolladas en las diferentes orientaciones varían.

Teknika eta Kudeaketarako Institutuak (ITG) 1981an hasi ziren Nafarroako ustiapenei aholkularitza ematen. Lan horretarako ezinbestekoa zen informazioa jasotzea, bai teknikoa zein ekonomikoa. Gaur egun eskura dagoen informazioa 1986. urtetik aurrera bildutakoa da. Honek izugarritzko aukerak eskaintzen ditu, urteetan zehar nolako gorabeherak izan diren bai, produktibitate, prezio, kostu eta etekinen aldetik ikusteko, azken finean joerak aztertzeko. Lan honetan, hazienda hausnartzailea duten ustiapenen datuak aztertzen dira. Emaidza hauen arabera, komuneko joera batzuk argi azaltzen dira. Adi bidez, prezioen beheratzea balio konstantetan, ekoizpenak sortzen duen balio erantsiaren txikitzea eta diru laguntzen mendekotasuna. Aldiz, erabilitako estrategiak oso desberdinak dira.



INTRODUCCIÓN

La división ITG de INTIA dispone de resultados técnico económicos de explotaciones de vacuno y ovino desde 1986. Se trata de una muestra que en el año 2010 representaba a 187 rebaños correspondientes a 170 explotaciones. Si bien puede parecer un número pequeño tomando como referencia la totalidad de explotaciones con ganado rumiante en Navarra (alrededor de 4.800) se trata de una muestra muy importante si se consideran las explotaciones prioritarias de ganadería rumiante.

Para las explotaciones profesionales, tal y como se aprecia en la **Tabla 1**, la representatividad de la muestra es cercana al 10% en Vacuno de Carne (VC) y Ovino de Leche (OL), del 13% en Ovino de Carne (OC) y supera el 25% en la orientación productiva Vacuno de Leche (VL).

En cualquier caso el conocimiento de las explotaciones analizadas por parte de los técnicos, el método empleado y los años que se lleva ejerciendo esta labor, ofrecen suficientes garantías como para que la información manejada sea considerada como de alto grado de fiabilidad.

6

Tabla 1. Muestra INTIA sobre censo de explotaciones prioritarias.

	Censos prioritarias	Muestra INTIA	%
VL	261	67	25,67
VC	447	44	9,84
OL	333	33	9,91
OC	332	43	12,95
TOTAL	1.373	187	13,62

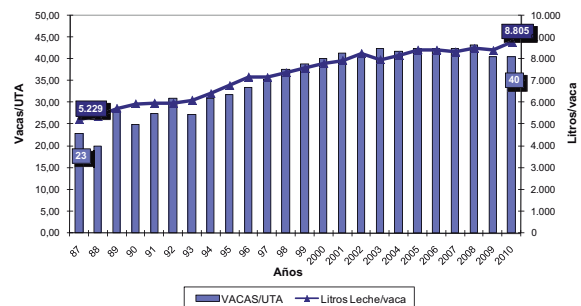
DIMENSIÓN Y PRODUCTIVIDAD:

El incremento de la dimensión y la mejora en la productividad parece que deben acompañar necesariamente a la evolución de las explotaciones profesionales que buscan mejorar la rentabilidad. Esta es la estrategia que se ha seguido en algunas de las Orientaciones Productivas (OP) en los últimos años, pero no en todas.

Una de las orientaciones en las que tanto la productividad como la dimensión se han incrementado ha sido la de VL (**Figura 1**). El número de vacas manejadas por unidad de trabajo y año (UTA) se ha incrementado en 25 años en un 77% (pasa de 23 a 40), a la vez que la

producción de leche por vaca ha crecido en un 68% en el mismo período. Estos dos factores juntos hacen que la producción de leche por UTA se haya triplicado, pasando de 120 a 356 toneladas.

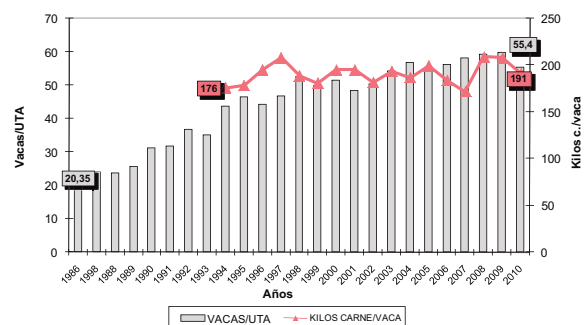
Figura 1. Vacuno de leche NAVARRA. Productividad por vaca y vacas/UTA.



En la orientación de VC (**Figura 2**) también se da un importante incremento de dimensión, reflejado en el número de vacas manejadas por UTA, que pasa de 20 a 55. La productividad, sin embargo, ha permanecido prácticamente inalterada.

Hace 17 años, los kilos de carne de ternera/o vendidos por vaca eran 176. En la actualidad son 191, pero con resultados superiores a esta cifra en 1996 y 1997, por lo que no se aprecia una tendencia clara. La mejora de la productividad en sistemas extensivos de ganadería rumiante resulta muy complicada.

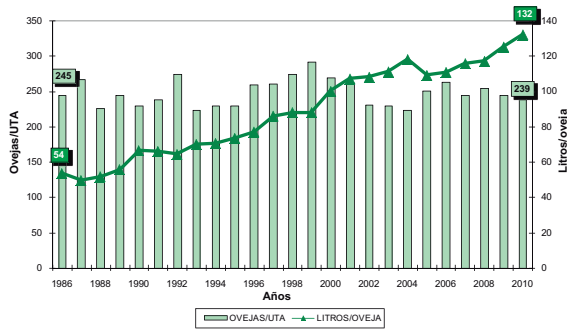
Figura 2. Vacuno de carne NAVARRA. Vacas/UTA y kg canal vendidos/vaca.



Para analizar tendencias en OL se han contemplado exclusivamente los rebaños de raza "latxa" por ser los únicos con suficiente serie histórica. Los resultados, representados en la **Figura 3**, reflejan un importante incremento del volumen de leche vendida por oveja presente en el rebaño (pasa de 53 a 132 litros), sin que el número de ovejas manejadas por UTA haya aumentado. En este caso el incremento de facturación se busca bien mediante la estrategia de diversificación, mane-

jando otras especies ganaderas además del ovino de leche, bien mediante la estrategia de valorización por transformación y venta de queso.

Figura 3. Ovino de leche NAVARRA. Productividad por oveja y ovejas/UTA.

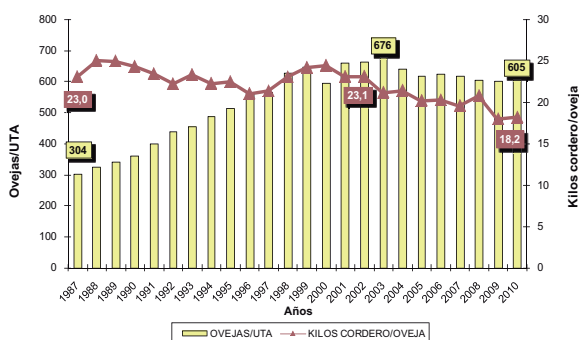


En OC hay que diferenciar dos períodos distintos: el primero va desde 1987 a 2003, y el segundo desde el año 2004 hasta la actualidad.

En la **Figura 4** se presenta el número de ovejas manejadas por UTA, que tuvo un importante incremento entre 1987 y 2003, pasando de 304 ovejas a 676. En ese período la PAC primaba fundamentalmente el número de ovejas presentes en las explotaciones. Sin embargo, a partir de ese año el número medio de ovejas/UTA se va reduciendo ligeramente hasta situarse en la actualidad en 605, estando este hecho vinculado al desacoplamiento de las ayudas PAC.

Curiosamente, en esa misma época empiezan a reducirse los kilos vivos de cordero vendidos por oveja y año, pasando de 23,1 en 2002 a 18,2 kilos en 2010 (- 21,2%). La razón es puramente comercial ya que no se reduce el número de corderos vendidos por oveja, que se mantiene constante, sino que la mayor parte de los ganaderos (equivalente al 83% de los corderos) deciden pasar a producir lechal.

Figura 4. Ovino de carne NAVARRA. Productividad por oveja y ovejas/UTA.



En OC se da por tanto una sorprendente evolución, con la reducción del número de ovejas manejadas por UTA y de los kilos de cordero vendidos por oveja. Esto supone una reducción de casi un 50% de kilos de carne vendidos por UTA en 2010 respecto al año 2002.

CONCLUSIÓN

Como conclusión, puede comprobarse que en ganadería rumiante las estrategias no son las mismas para todas las orientaciones productivas. Los datos evidencian que conviven desde estrategias clásicas de incremento de dimensión y productividad (VL), con un incremento de productividad sin aumento de dimensión (OL), incremento de dimensión sin aumento de productividad (VC) y reducción de dimensión y productividad (OC), estrategia ésta que sorprende en primera instancia y que requiere un análisis más profundo.

LOS PRECIOS: NO LOS MARCA EL GANADERO

La evolución de los precios tiene, para todas las orientaciones productivas estudiadas, dos características comunes:

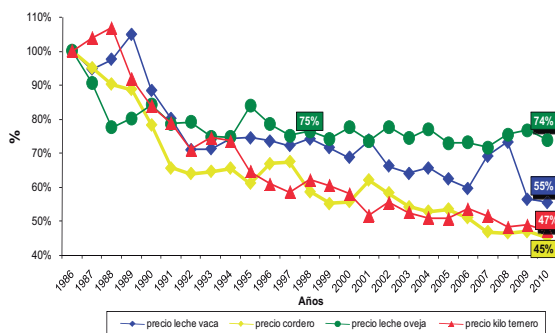
- ♦ Son exógenos, es decir, se marcan fuera de su ámbito de actuación y los ganaderos, en general, tienen poca capacidad para intervenir sobre ellos.
- ♦ Son decrecientes en valores constantes.

En la **Figura 5** se presenta la evolución en valores constantes (1986=100) de los precios percibidos por los principales productos de las cuatro orientaciones de ganadería rumiante.

Se aprecia que tres de las cuatro orientaciones productivas (vacuno de leche, vacuno de carne y ovino de carne) están vendiendo en 2010 su producto principal aproximadamente a la mitad de precio que hace 25 años.

Solo en ovino de leche, para rebaños que manejan raza "latxa", se da una situación diferente, con una reducción muy inferior para el mismo período y consiguiendo por otro lado mantener los precios de venta en valores constantes en los últimos 12 años.

Figura 5. Navarra. Precios de los productos en valores constantes (1986=100)

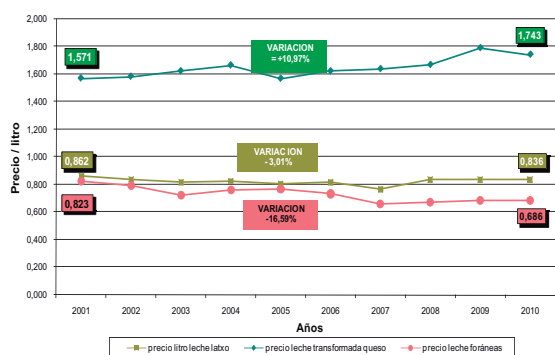


Detrás de este fenómeno está la capacidad de valorizar el producto obtenido (leche de oveja “latxa”) bien mediante la adscripción a una D.O., bien mediante la transformación y comercialización del producto por parte del propio ganadero. Para entender este fenómeno con más precisión en INTIA se clasifican las explotaciones de OL en tres grupos diferentes:

- ◆ Explotaciones con raza “latxa” y venta de leche a industria quesera.
- ◆ Explotaciones con raza “latxa” y transformación/venta en explotación.
- ◆ Explotaciones con razas foráneas (“assaf”, “la-caune”).

En la **Figura 6** se aprecian las diferencias en la capacidad de valorizar el producto que se dan entre los tres sistemas entre 2001 a 2010.

Figura 6. Precios de la leche de oveja en NAVARRA. Valores constantes.



En los últimos 10 años, mientras los ganaderos que venden leche adscrita a una D.O. casi mantienen precios en valores constantes (-3%), los ganaderos con razas foráneas pierden un 16,6%, y los que, gestionando rebaños latxos, venden su leche transformada en queso mejoran sus precios casi un 11% por encima de la inflación.

GASTOS

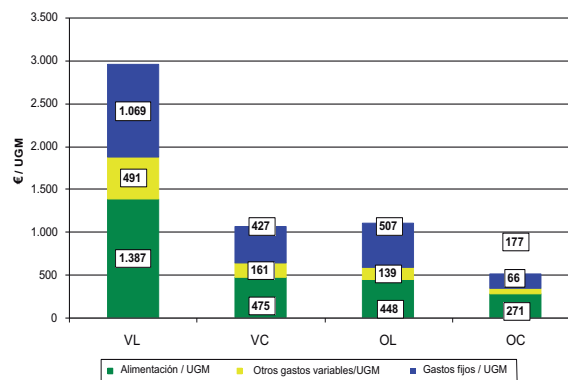
Para comparar la incidencia de los gastos se toma como unidad funcional la Unidad de Ganado Mayor (UGM). En la **Figura 7** se puede observar que mientras en VL el gasto total, sin considerar los costes de oportunidad, se sitúa en torno a los 3.000 € / UGM, en VC y OL superan ligeramente los 1.000 € y en OC ronda los 500 € / UGM. Esto da una idea del carácter más o menos intensivo de cada orientación productiva.

En VL el criterio general es la búsqueda de alta productividad con estabulación casi permanente. En VC se combina una cría extensiva con un cebo intensivo (todas las explotaciones en gestión ceban sus terneros en la propia explotación).

Por otra parte, en el caso de OL (rebaños latxos), además de seguir trabajando con una raza autóctona, mantienen un manejo relativamente extensivo, con pastoreo tanto en pastos propios como en pastizales comunales. En OC se mantiene un sistema de manejo netamente extensivo. La única fase que exigía cierta intensificación, cebo de corderos, afecta sólo al 17% de los corderos.

El gasto en alimentación se acerca en todos los casos al 50% de los gastos totales, con las consecuencias que ello puede suponer en coyunturas de volatilidad de precios de materias primas como la actual.

Figura 7. Navarra. Gastos por UGM productiva (2010).



En la **Figura 8** se presenta la evolución de los gastos totales por UGM en los últimos 15 años, para cada orientación productiva, en valores constantes. Se puede apreciar que la orientación que más ha incrementado sus gastos en los últimos 15 años ha sido OL, no siendo el sistema más intensivo, pero sí el que más se ha intensificado.

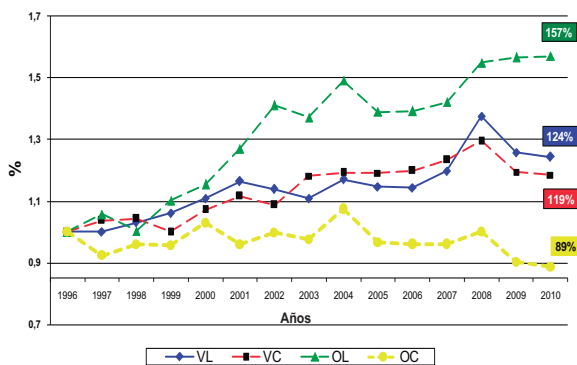
La explicación de este comportamiento puede encontrarse en un nivel de intensificación muy bajo en el año de inicio (la producción de leche por oveja era la mitad que en la actualidad) y en un mejor comportamiento general del precio de venta del producto principal (Figura 5) en especial para el caso de los pastores elaboradores de queso (Figura 6).

En OC el comportamiento es excepcional, siendo la única orientación productiva en la que los gastos se han incrementado por debajo de la inflación.

En este caso las razones están ligadas a una estrategia que, debido al desacoplamiento de las ayudas PAC y la comercialización de lechales, ha llevado a la reducción del tamaño de los rebaños, mayor equilibrio tierra-ganado y un menor gasto en concentrados.

En VL y VC los gastos por UGM se incrementan en valores constantes entre un 19% y un 24%.

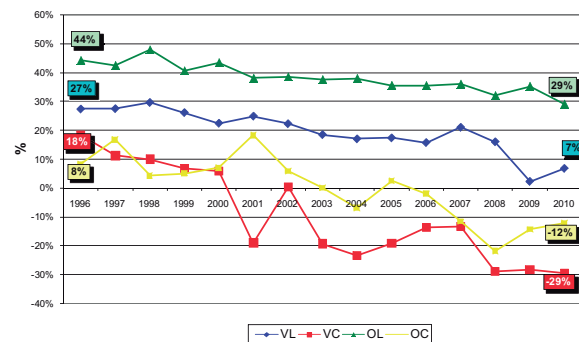
Figura 8. Navarra. Gastos totales/UGM en valores constantes (1996=100)



MÁRGENES Y RESULTADOS

En la Figura 9 se muestra la tendencia general para todas las orientaciones. La parte de beneficio, sin tener en cuenta las subvenciones, que queda de la producción va reduciéndose año tras año en todas las especies.

Figura 9. Navarra. Margen neto/producto bruto (sin subvenciones)



En VC este porcentaje es negativo desde la crisis de las vacas locas (2001). En OC ocurre lo mismo, si bien desde fechas más recientes. En VL se mantiene positivo pero por debajo del 10% en los dos últimos años. En OL alcanza el 29% en la actualidad, habiéndose reducido desde el 44% en 1996.

Esta pérdida de valor añadido de las actividades productivas se ha ido sustituyendo de alguna manera por subvenciones. Sin embargo estas subvenciones están cada vez menos vinculadas a la producción. Tal y como

MEJORA DE LA PAJA COMO ALIMENTO DEL GANADO



¿POR QUÉ USAR ESTA TÉCNICA?

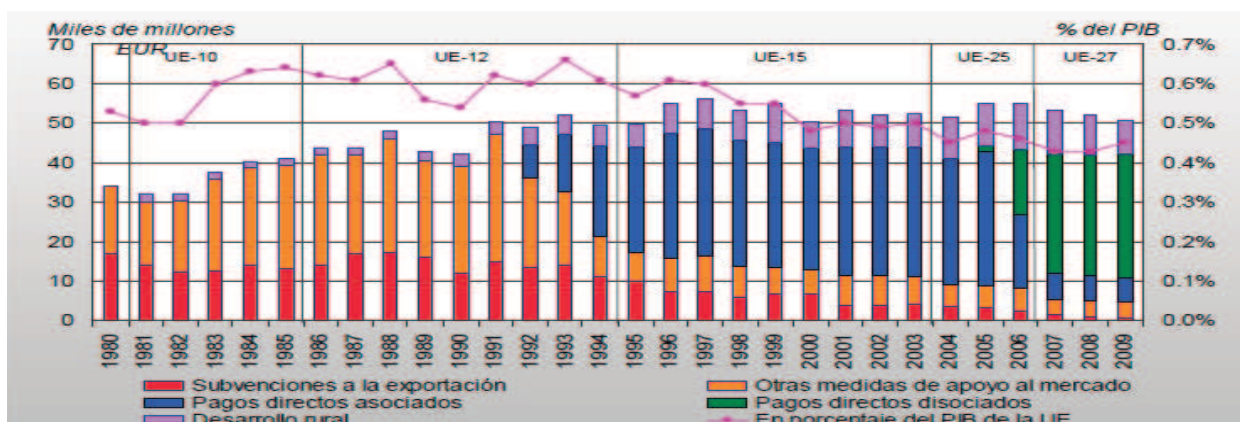
- Partimos de un subproducto del cereal
- Obtienes un alimento enriquecido en proteínas.
- Aumentas la apetecibilidad de la paja
- Aumentas la digestibilidad de la paja
- Perfecta conservación gracias al poder antifúngico del amoníaco.
- No requiere ningún tipo de inversión

TRATAMIENTO CON AMONIACO DE LA PAJA DE CEREAL

Se inyecta Amoníaco Anhidro en una pajera cerrada al aire libre. Los animales comerán más cantidad de paja, con un aumento de las ganancias diarias de peso (aumento de la producción de carne y leche), limitando los riesgos de acidosis.



Figura 10. Cambios en la modalidad de pago de ayudas la Política Agraria Común.



Fuente: Comisión Europea - Dirección General de Agricultura y Desarrollo Rural

se refleja en la **Figura 10**, de un montante vinculado casi en exclusiva a las exportaciones y los apoyos de mercado, se pasó en 1992 a los pagos directos asociados, pero no a la producción sino a la capacidad productiva (cabezas de ganado, hectáreas). A partir de 2005 (2006 en España) el montante principal de las ayudas son Pagos Directos Disociados. Esto supone que se perciben independientemente de que haya o no producción.

Es por esto que los resultados sin subvenciones, medidos por unidad de trabajo, en ningún caso llegan a la renta de referencia, y sólo las explotaciones ganaderas con producción lechera (VL y OL) generan un "resultado de la actividad productiva" (sin subvenciones) positivo (**Tabla 2**).

Tabla 2. Resultados y dependencia de subvenciones. Navarra 2010.

	Resultados sin primas (€)	Margen UTA/ renta de referencia (%)	Subvenciones / resultado final (%)
VL	19.446	143	70
VC	-15.001	91	154
OL	27.851	118	47
OC	-6.108	104	121
Mixtas	-1.631	131	103

Sin embargo, incorporando las ayudas disociadas de la producción, todas las OTEs superan los 25.000€ de resultado, y en todas menos en VC el resultado por unidad de trabajo familiar supera la renta de referencia.

CONCLUSIONES

- ♦ Las estrategias de mejora no siempre están orientadas a incrementos de dimensión y productividad. Sólo ocurre, de modo indiscutible, en las explotaciones de vacuno de leche.
- ♦ Los precios de venta de producciones ganaderas, en valores constantes, se reducen para todas las Orientaciones Productivas excepto para los ganaderos de ovino de leche que transforman en queso y venden directamente su producción.
- ♦ Los rebaños de vacuno de leche son los más intensivos, pero son los de ovino de leche los que más han intensificado su producción en los últimos años.
- ♦ El margen generado por la actividad productiva (sin contar subvenciones) se va reduciendo constantemente a lo largo de los años. Computando todas las ayudas (incluidas las disociadas), todas las OTEs obtienen en 2010 un margen neto por UTA superior a la

renta de referencia, a excepción de la especializada en vacuno de carne.

- ♦ Se constata la dependencia de subvenciones de la mayor parte de sistemas ganaderos. Es importante contemplar las tendencias futuras de la PAC.
- ♦ La volatilidad de los mercados de materias primas está poniendo en cuestión algunos modelos ganaderos.
- ♦ En sistemas de ganadería rumiante, la vinculación del ganado con la base territorial puede permitir, además de reducir riesgos derivados de la volatilidad de los mercados, valorizar el patrimonio paisajístico, proporcionar mayores grados de bienestar animal y humano, incrementar la biodiversidad y en definitiva reforzar los tres niveles de la sostenibilidad: económico, social y ambiental.

AGRADECIMIENTO: A todos los técnicos de asistencia técnica de ITG Ganadero - INTIA.