

Gestión en las



EXPLORACIONES DE VACUNO LECHERO

(Parte I)



IMANOL Mujika ARRAIAGO
JOSÉ Luis SÁEZ
GUILLERMO GALDÁROZ

nuevamente, el sector de vacuno lechero debe hacer frente a los cambios que le plantea la coyuntura del mercado, con precios de leche a la baja, excedentes y limitación de la producción láctea; así como los cambios de la Política Agraria Común que establece normativas medioambientales más exigentes.

El ganadero tiene que tomar decisiones, pero nunca a ciegas. Para hacerlo, debe conocer los datos reales de su explotación para tomar las medidas oportunas. Esa herramienta informativa, tan necesaria, es la gestión técnico-económica. En este artículo se analizan los datos medios de unas explotaciones tipo existentes en Navarra y se ofrecen pautas de actuación para el futuro.

Desde el año 1980, el ITG Ganadero S.A. (antes ITG Vacuno S.A.) presta el apoyo técnico-profesional y asesora a los ganaderos de vacuno de leche asociados, en Navarra. Los servicios más relevantes se enumeran a continuación:

■ Servicio de asistencia técnica :

- Asesoramiento en la gestión de la base territorial, fertilización y plan de cultivos. Gestión de residuos.
- Obtención y análisis de los resultados técnico - económicos de la explotación, diagnóstico de la explotación. Cuenta de resultados de la explotación y balance de situación.
- Gestión de proyectos: Realización de proyectos de mejora de la explotación, planes de viabilidad, financiación de las inversiones.
- Trámites administrativos: Cuota láctea , etc.

■ Servicio de alimentación:

- Aplicación de sistemas de alimentación basados en los resultados técnico-económicos de las explotaciones.
- Asistencia sobre los cultivos más adecuados para conseguir alimentos óptimos.
- Asistencia sobre las alternativas de compras de alimentos.
- Asistencia acerca del manejo alimenticio de la explotación.
- Elaboración de raciones informatizadas y seguimiento de las mismas.

■ Servicio veterinario:

- Seguimiento a las vacas recién paridas y problemáticas, disposición de las vacas para la cubrición.
- Diagnóstico precoz de gestación.
- Registro de la información reproductiva.

■ Servicio de la calidad de la leche, control preventivo y rutina de ordeño:

- Información mensual del nivel de mamitis del rebaño o individualizado de cada vaca.
- Revisión de la maquina de ordeño.
- Seguimiento del nivel bacteriológico de la leche del tanque.
- Análisis de antibiogramas y seguimiento en casos de problemas graves de mamitis.

■ Servicio de formación:

- Cursos, seminarios, viajes, charlas relacionados con el sector vacuno lechero.

1

La gestión técnica instrumento de la

En ocasiones, los ganaderos de vacuno lechero (aunque se puede generalizar a todo tipo de ganaderos) se muestran reacios a llevar, ordenar y facilitar los datos de su explotación a los técnicos. Las causas pueden ser varias; algunos ven en la gestión únicamente trabajo y poco provecho, otros no entienden enteramente los resultados obtenidos, y los hay que no quieren aportar su información porque pierde confidencialidad.

En la medida en que el ganadero entiende que el llevar gestión técnico-económica no es un objetivo, ni un fin en sí, sino que se trata de un instrumento, un medio con objeto de mejorar resultados, para técnicos y ganaderos, ésta ocupa su importancia y utilidad para el ganadero.

La gestión técnico - económica o, dicho de otra manera, la información exhaustiva de todas las áreas de la explotación, es el mejor instrumento que disponen el ganadero y el técnico correspondiente para conseguir los objetivos de la gestión , retos que actualmente se marcan las explotaciones de vacuno lechero de alta producción entre otros :

- **Eficacia y rentabilidad económica.**
- **Calidad de vida del ganadero.**
- **Explotaciones respetuosas con el medio ambiente.**

De lo anterior , podemos deducir que difícilmente podremos realizar una gestión eficaz en las explotaciones ganaderas de vacuno lechero sin tener un conocimiento completo de la explotación. Este conocimiento debe abarcar tanto los resultados económicos (cuenta de resultados con los diferentes conceptos de ingresos y gastos bien diferenciados, endeudamiento, etc), como los resulta-

y económica , como gestión en las explotaciones.

- **Maquinaria:** Dimensionada a la estructura de la explotación.
- **Mano de obra:** Disponibilidad , profesionalidad.

El ganadero debe de desconfiar de las sentencias y recomendaciones que realizan muchos "técnicos" sin datos ni resultados ni conocimiento de la explotación en cuestión.

A continuación se presentan una serie de gráficos con resultados , obtenidos con las explotaciones asociadas a ITG Ganadero S.A. que disponen de resultados técnico económicos. Se trata de una muestra importante, ya que de las aproximadamente 500 explotaciones de vacuno lechero existentes en Navarra, la muestra representa al menos un 13% de las explotaciones.

dos técnicos que son fundamentalmente:

- Productivo: nivel de producción.
- Índices reproductivos.
- Calidad de la leche.
- Salud ubre: Mamitis clínicas , subclínicas.
- Calidad de los forrajes. Gestión de compras. Coste de la alimentación.

Se deben considerar también los **medios de producción** como:

- **Base territorial:** Fertilización (gestión de residuos), plan de cultivos, etc.
- **Instalaciones de la explotación:** Dimensionadas con respecto del número de animales presentes, que posibiliten un correcto manejo del ganado. Silos para el almacenamiento del forraje, depósitos para el purín con suficiente capacidad, etc.



CUADRO Nº 1. Resultados técnicos medios, año 2001.

■ DATOS DE 65 EXPLOTACIONES ANALIZADAS. VACUNO DE LECHE. 2001.

ESTRUCTURA	
S.A.U.(Ha.)	22,20
Nº VACAS	69,57
VACAS/HA	3,13
Nº U.T.H.	1,69
VACAS/UTH	41,17

PRODUCCIÓN	
Litros/vaca/año	7.951
Litros/Ha	24.917
Litros/Explotación	553.168
Litros/U.T.H.	327.318

ALIMENTACIÓN COMPRADA	
Kg.pienso/vaca	3.989
Kg.pienso/litro	0,51
Pts.alimentación/litro	24,95
%Pienso/G.Alimentación	55%
%Mezcla/G.Alimentación	22%
%Forraje/G.Alimentación	23%

MÁRGENES BRUTOS	
% Venta leche s/P.Bruto	91%
M.Bruto venta leche-Alimentación/vaca	235.255
M.Bruto venta leche-Alimentación/litro	29,59

PRECIOS	
Compra Kg.pienso	33,20
Venta litro leche	54,54



■ DATOS DE 53 EXPLOTACIONES

MANEJO DEL REBAÑO	
Partos/vaca	0,95
%Novillas reposición	38,97
%Abortos/vaca	3,19
%Nacidos vivos/vaca	94,46
%Muertes terneros/Nac.vivos	4,5
%Desecho de vacas	18,1

Gráfico 1. Evolución del tamaño de las explotaciones: vacas y litros de leche.

Proceso de reestructuración del sector, con aumento del tamaño de explotaciones y descenso del número de las mismas

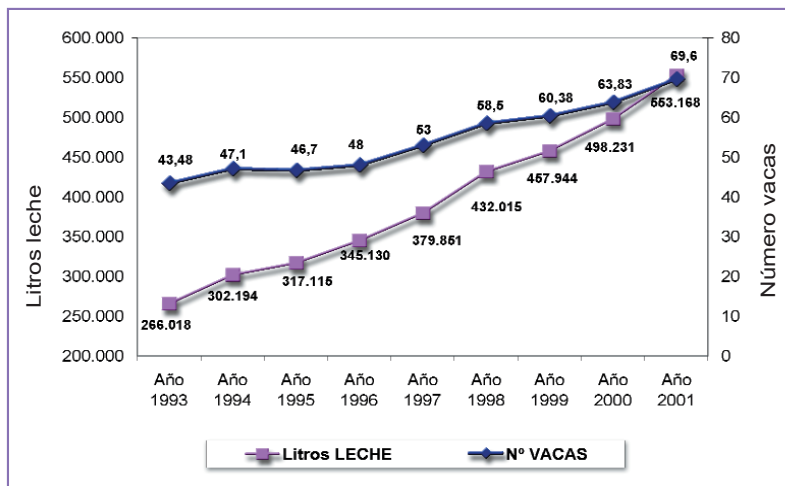
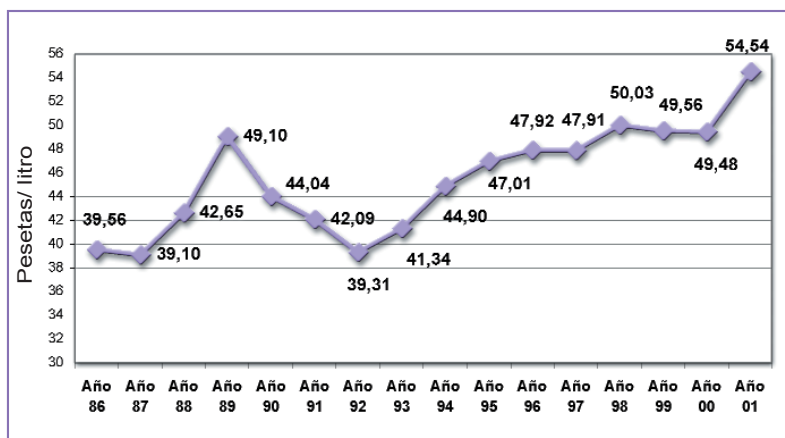


Gráfico 2. Evolución del precio del litro de leche.

La tendencia al alza, sostenida en los últimos años, se ha estancado.



En el gráfico 1 se puede apreciar la **tendencia de las explotaciones con resultados de Gestión técnico - económica durante los últimos años: un continuo crecimiento** en cuanto al número de vacas y los litros de leche producidos por éstas. Cabe decir que el aumento de producción por vaca en el mismo periodo ha sido de 1.844 litros, pasando de 6.107 a 7.951 litros.

Buena parte de las explotaciones de vacuno lechero han mejorado su estructura productiva en las dos últimas décadas mediante planes de desarrollo y apoyo a las inversiones establecidas a inicios de los 80 con el Reglamento Estructural de la Producción Lechera, continuados con el reglamento CEE 797/85 y siguientes.

Dada la existencia de un régimen de limitación de producción láctea, el aumento del tamaño de la explotación (aumento de la producción) es consecuencia de un intenso proceso de **reestructuración del sector** con una fuerte desaparición de explotaciones de menor tamaño.

Como consecuencia de esta reestructuración, desde el periodo 1993/1994 hasta el 2001/2002, han dejado de producir del orden de 800 explotaciones

pasando de 1.303 a 500 explotaciones aproximadamente en la actualidad.

En el gráfico 2 se muestra la evolución de los precios en los últimos años. Como podemos apreciar, en el año 1989 **el precio del litro de leche fue alto, 49,10 pts**. Después de descender dicho precio hasta 39,31 pts en el año 92, ha tenido una tendencia al alza y sostenida hasta los años 1998 - 2000, estancándose el precio en torno a las 49,50 pts/litro actuales.

El año 2001 el precio de la leche se incrementó un 10%, hasta las 54,54 pts/litro. Actualmente los precios percibidos por los ganaderos han sufrido un descenso similar a la subida del precio de litro de leche en el año 2001.

Hay que señalar que los precios del litro de leche (en pesetas) en este caso se refieren a la base imponible por litro +/- primas de calidad.

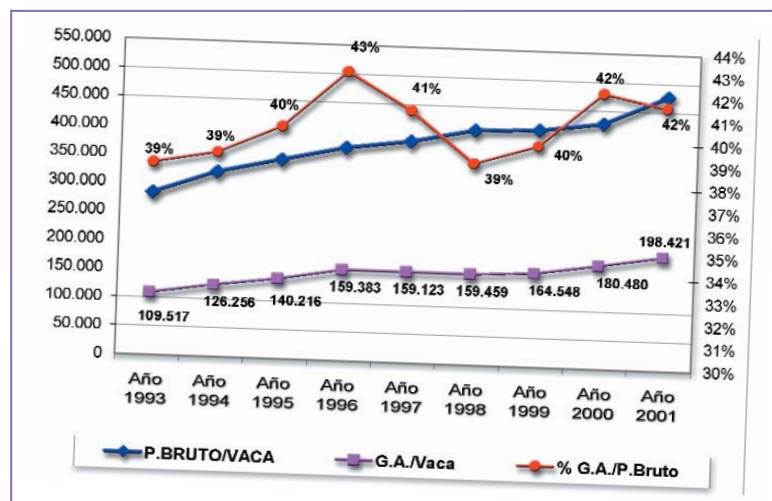
La variación del % del gasto en alimentación con respecto al producto bruto (1993 - 2000) no ha sufrido grandes cambios, un máximo de un 4%. (Cuadro 2 y gráfico 3)

■ Cuadro nº 2. Evolución de la importancia del gasto de alimentación.

Años:	1993	1994	1995	1996	1997	1998	1999	2000	2001
P.BRUTO/VACA	283.897	322.980	347.675	372.065	386.315	409.419	413.320	427.466	476.639
G.A./Vaca	109.517	126.256	140.216	159.383	159.123	159.459	164.548	180.480	198.421
G.V./Vaca	133.736	155.285	173.771	198.444	203.529	212.763	217.864	235.229	254.510
%G.V./P.B.	47%	48%	50%	53%	53%	52%	53%	55%	53%
% G.A./P.Bruto	39%	39%	40%	43%	41%	39%	40%	42%	42%

■ Gráfico 3. Evolución del gasto de alimentación respecto al producto bruto.

Aunque el gasto de alimentación por vaca en el periodo contemplado ha subido continuamente, pasando de 109.517 pts a 198.421 pts, el aumento de producción de leche por vaca y año en este periodo, 1.844 litros, hace que el porcentaje de gasto de alimentación con respecto al producto bruto no sufra grandes variaciones, y se sitúe en torno al 40 - 42%.



2 Resultados de gestión técnico - económica en explotaciones de vacuno lechero de Navarra.

A continuación se presentan los resultados técnico económicos medios obtenidos en los últimos 4 años en explotaciones asociadas al ITG Ganadero SA. Se trata de explotaciones cuya única actividad es la producción de leche.

Son resultados de un número importante de explotaciones. Suponen, en el año 2001, un 13% del total de explotaciones de vacuno lechero de Navarra y aproximadamente un 18% de la producción total de la leche.

En el cuadro nº 3, en la página siguiente, se presentan las cuentas de resultados medios obtenidos a lo largo de cuatro años, indicando el número de explotaciones que intervienen en los resultados de cada año y el incremento producido en el periodo 1998 - 2001 en los conceptos más relevantes.

Hay que señalar que en el margen neto no se han incluido los costes de oportunidad de la tierra, ni los costes de la inversión en compra de cuota láctea; tampoco se han remunerado los activos de la explotación. Del mismo modo, no se ha remunerado la mano de obra familiar.

La cuenta de resultados se completa con algunos índices técnico - económicos, que nos permiten obtener información añadida, con objeto de diagnosticar con más eficacia la situación de las explotaciones y gestionarlas adecuadamente.

Análisis de los resultados

La venta de leche supone más del 90% del producto bruto de estas explotaciones. El incremento del concepto venta de leche ha sido de un

■ Cuadro nº 3. Evolución de resultados técnico-económicos.

CUENTA DE RESULTADOS. AÑO 1998-2001	1998	1999	2000	2001	1998-2001
EXPLOTACIONES ESTUDIADAS	96	98	88	65	INCREM: %
PRODUCTO BRUTO	23.950.986	24.956.254	27.285.088	33.159.763	38,45
VENTA DE LECHE	21.615.372	22.697.209	24.651.126	30.170.747	39,58
VENTA MAMONES	1.590.365	1.493.204	1.650.937	1.577.655	-0,8
SUBVENCIONES VACUNO	4.445	5.163	5.568	54.334	1.122,36
INGRESOS VARIOS	394.584	438.315	563.024	1.024.249	159,58
VARIACION INVENTARIO	346.220	322.363	414.433	332.778	-3,88
GASTOS VARIABLES	12.446.597	13.154.627	15.014.646	17.706.207	42,26
GASTOS ALIMENTACION	9.328.362	9.935.408	11.542.996	13.804.109	47,98
CONCENTRADOS	6.020.623	5.611.041	6.563.894	7.635.035	26,81
MEZCLAS	1.475.572	2.384.358	2.623.775	2.987.245	102,45
FORRAJES	1.832.167	1.940.009	2.355.327	3.181.829	173,66
VETERINARIO Y MEDICINAS	1.533.976	1.588.234	1.717.091	1.845.056	20,28
SEMILLAS FERTILIZANTES FITOSANITAR	454.038	407.384	412.278	578.767	27,47
OTROS SUMINISTRO GANADO	1.130.221	1.223.601	1.342.281	1.478.275	30,8
MARGEN BRUTO	11.504.389	11.801.627	12.270.442	15.453.556	34,33
GASTOS FIJOS	4.962.000	5.251.827	6.115.616	7.123.552	43,56
MANO DE OBRA	142.097	142.074	217.724	411.159	289,35
SEGURIDAD SOCIAL	354.803	382.266	411.129	423.960	19,49
FINANCIEROS	376.272	343.200	411.257	543.898	44,55
TRIBUTOS	77.454	58.569	76.596	82.371	6,35
ARRENDAMIENTOS	317.246	293.628	284.235	347.711	9,6
REPARACIONES	890.487	953.159	1.097.302	1.245.790	39,9
CARBURANTES	283.667	310.776	490.661	541.881	191,03
OTROS GASTOS	716.450	744.580	876.896	1.005.217	40,31
AMORTIZACIONES	1.803.524	2.023.575	2.249.816	2.521.565	39,81
MARGEN NETO	6.542.389	6.549.800	6.154.826	8.330.004	27,32
MARGEN NETO /VACA	111.836	108.476	96.425	119.736	7,06
HAS DE SAU	26,06	24,3	24,28	22,2	-14,81
Nº MEDIO DE VACAS	58,5	60,38	63,83	69,57	18,92
LITROS POR EXPLOTACION	432.023	457.922	498.257	553.151	28,04
KG PIENSO/VACA	3.694	3.714	3.995	3.989	7,99
Nº MEDIO DE UTHs	1,56	1,56	1,59	1,69	8,33
LITROS POR VACA	7.385	7.584	7.806	7.951	7,66
PRECIO LITRO LECHE	50,03	49,57	49,47	54,54	9,01
MARGEN NETO/LITRO	15,14	14,3	12,35	15,06	-0,56
MARGEN NETO /UTH	4.193.839	4.198.590	3.870.960	4.928.996	17,53

39,58% en el periodo estudiado. Este incremento se explica por el incremento del tamaño de explotación que pasa de 58 a 69 vacas, por el aumento de producción por vaca 566 litros y por el aumento del precio del litro de leche en 4,51 pts.

El capítulo de **gastos variables** se ha incrementado en un 42,26%. En general, todos los conceptos se han incrementado en gasto, no obstante se justifica principalmente por el aumento del gasto en alimentación.

De esta manera, el **margen bruto por explotación** es un 34,33% mayor en el periodo 1998 - 2001.

Los **gastos fijos** han crecido sensiblemente, un 43,56 %, siendo los capítulos que más se han incrementado: la mano de obra, los carburantes y los gastos financieros.

De modo que el **margen neto por explotación** se ha incrementado en un 27,93 %. Este incremento se justifica por el aumento del producto bruto (más vacas y más litros) y por el fuerte incremento del precio del litro de leche (4,51 pts).

Dadas estas circunstancias la tendencia bajista del margen neto por explotación de los años 1999 y 2000 se ha visto frenada, no así otros márgenes que sí se han visto afectados como el margen neto por litro de leche (- 0,56 pesetas) y el Margen neto por vaca que sólo ha subido 7,08% en cuatro años.

Conclusiones

Parece pues, que la rentabilidad de las explotaciones de vacuno lechero viene dada más por el incremento del tamaño de las explotaciones que por la mejora de los índices técnicos, o lo que es lo mismo de la eficacia en la producción de leche.



Este crecimiento de las explotaciones es consecuencia de las importantes inversiones en edificios, instalaciones y por la adquisición de derechos de producción; se ha realizado una reestructuración con importantes niveles de endeudamiento.

Cabe la siguiente pregunta: ¿Hasta cuándo y cuánto podrán seguir creciendo las explotaciones para mantener su rentabilidad?

Dado que presumiblemente la legislación medio ambiental tanto a nivel autonómico, como a nivel CEE (Ecocondicionalidad) va a ser más restrictiva, las grandes explotaciones de vacuno lechero pueden tener problemas para cumplir la normativa vigente.

Por otro lado, la disponibilidad de cuota láctea para su adquisición cada vez será más escasa, por lo que los excedentes de producción con respecto a la cuota se antojan peligrosos y limitarán el crecimiento de las explotaciones.

Las soluciones pues se deben de buscar en términos de eficacia de las unidades productivas: Margen/vaca, margen/litro.

SUSCRIPCIONES DEL AÑO 2003

PRECIO SUSCRIPCIÓN PARA EL AÑO 2003: 18 euros (suscripción nacional incluida Navarra)

NUEVOS SUSCRITORES: Para suscribirse a NAVARRA AGRARIA en el año 2003, rellenar este boletín de suscripción y enviar a la dirección de la revista indicada bajo el sumario, abonando el importe señalado en la forma que desee.

Nombre

C.I.F./D.N.I. Tfno.

Dirección

C.P.....Localidad..... Provincia

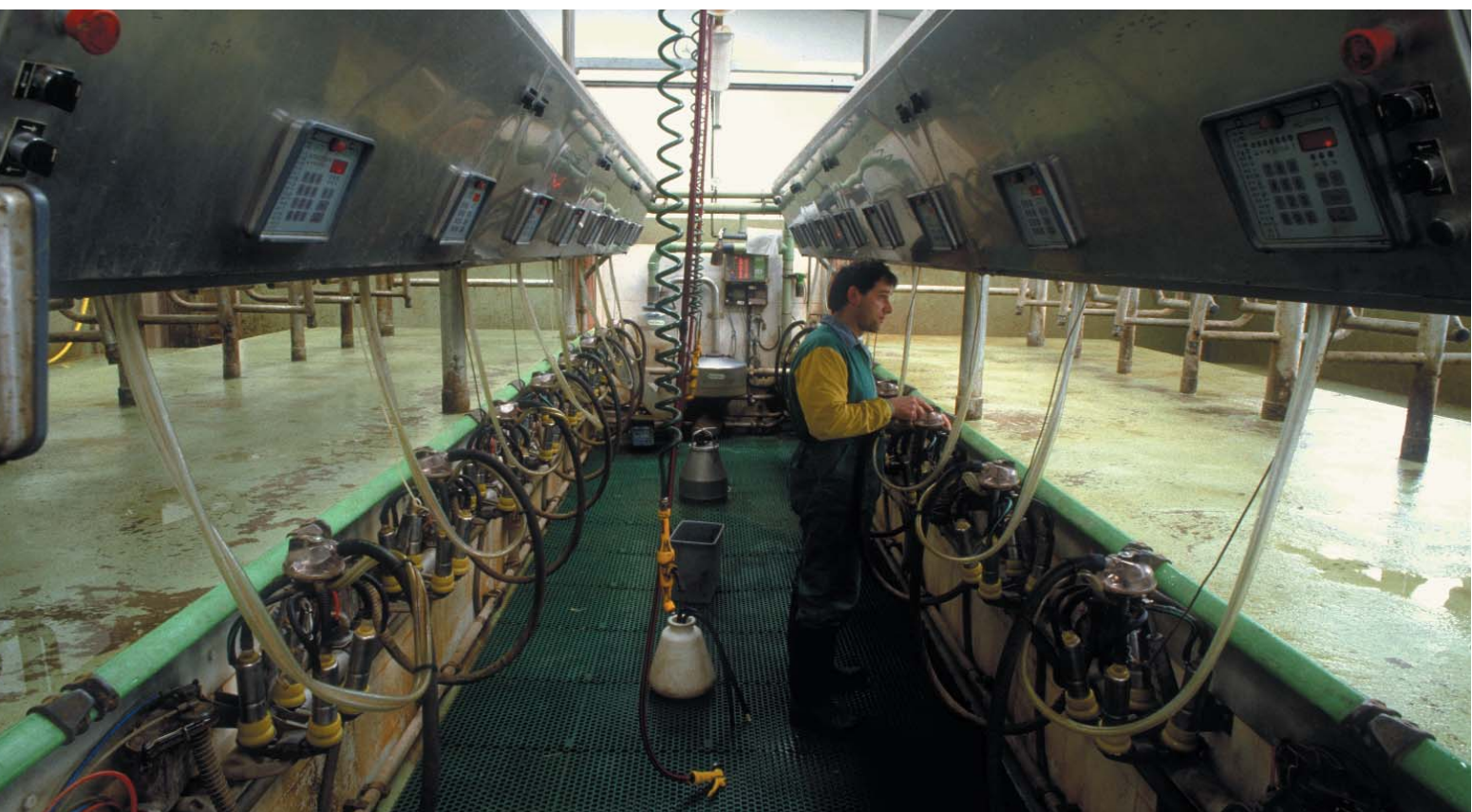
FORMA DE PAGO ELEGIDA

- Cheque nominativo adjunto a nombre de NAVARRA DE SERVICIOS, S.A.
- Cargo en Cuenta (20 dígitos)-----
- Transferencia a Caja Rural de Navarra, O.F. principal. Nº Cta. 3008 0001 12 0700168420

DIRECCIÓN DE SUSCRIPCIONES: «Navarra Agraria» Ctra. del Sadar, Edif. El Sario, Planta 3ª. PAMPLONA - 31006.
Tel. 948 23 8512. Fax: 948 23 20 70. CorreoE: navarraagraria@nasersa.com

Sistemas de producción en EXPLORACIONES DE VACUNO LECHERO

(Parte II)



IMANOL Mujika ARRAIAGO
 JOSÉ Luis SÁEZ
 GUILLERMO Gald'ROZ

en este artículo se presentan unas pautas para gestionar las explotaciones de vacuno lechero y hacerlas más eficaces de cara al futuro.

En el subsector de vacuno de leche de Navarra se dan diferentes sistemas de

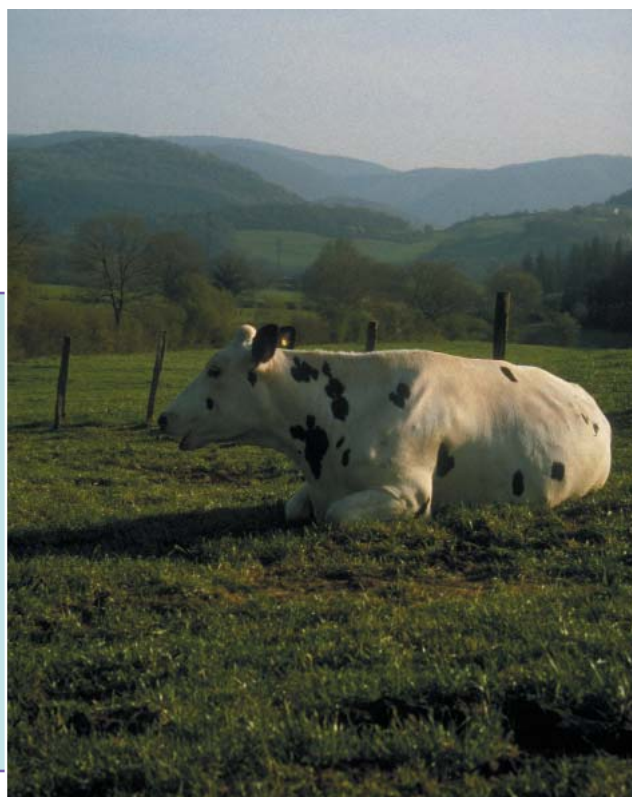
producción de leche, que vienen dados por la propia estructura de la explotación, por la disponibilidad o no de superficie agrícola útil, etc. Vamos a analizar cada uno de esos sistemas, comparando sus gastos y resultados para que el ganadero pueda adaptar las decisiones a su realidad particular.

1

Cómo gestionar estas explotaciones.

Con la coyuntura actual:

- Con una limitación de la producción LÍCTEA (SUPERTASA), prevista en la Agenda 2000 y en la revisión intermedia de la Política Agraria Común (julio 2002 y enero 2003) al menos hasta el año 2015. Esa política contempla la reducción del precio indicativo de la leche y ayudas crecientes sobre la base de los derechos de producción de las explotaciones.
- Con el precio del litro de leche a la baja, con excedentes de leche en la industria LÍCTEA, destinados en ocasiones a leche en polvo.
- Con normativas medioambientales cada vez más exigentes.



No parece el camino más indicado el de recomendar sistemas de producción que basen su rentabilidad en un incremento constante del producto bruto. Dado que en las explotaciones estudiadas más del 90% de los ingresos proviene de la venta de leche, si el precio del litro de leche está a la baja, el aumento de ingresos se produce por el mayor número de efectivos y por la mayor producción de estos. (ver gráfico nº 3 y cuadro 2, en parte Iª, página 55)

Todo ello conlleva una constante inversión en las explotaciones de vacuno lechero, más concretamente en edificios, instalaciones, compra de derechos, etc. Por lo que la cuenta de resultados se ve afectada por unas amortizaciones técnicas que cada vez toman mayor relevancia en las explotaciones de vacuno lechero.

Si revisamos la información de este documento (cuadro nº 3, página 56), se constata que, analizando el total de explotaciones con resultados de Gestión técnico - económica, la rentabilidad se basa en un incremento del producto bruto logrado mediante el aumento del número de vacas y su producción láctea.

■ Modo de gestionar las explotaciones.

La gestión de las explotaciones con base territorial (explotaciones ligadas a la tierra) se centra en los siguientes aspectos:

GESTION DE LA SAU:

Inciendo en las siguientes actuaciones:

- Conocimiento de la base territorial: Catalogación de fincas en función de posibilidad de mecanización, pendiente, profundidad de la capa arable, encharcamientos, etc.
- Fertilidad de las parcelas, análisis y correcta utilización de los residuos orgánicos de la explotación: Dosis y época de aplicación.
- Planing de rotación de cultivos: Elección de especies y variedades por su capacidad de producción y su calidad.
- Organización y coordinación de las labores de cosecha y almacenamiento de los forrajes.

Además, en las explotaciones de vacuno de leche en general, independientemente de su sistema de producción, la gestión debe centrarse en :

GESTION DE LA CALIDAD DE LA LECHE:

Trabajando en áreas como :

- Control y prevención de mamitis clínicas y subclínicas. Su influencia en el nivel de producción de las vacas y las penalizaciones existentes por sobrepasar los niveles son importantes. Además de los gastos en antibióticos en los tratamientos curativos

cuando se presenta la enfermedad. RD 1679/1994 y OF 14/12/01.

- Control bacteriológico de la leche, por su incidencia en la reducción del precio del litro por sobrepasar los niveles establecidos. RD 1679/1994 y OF 14/12/01.

GESTION DE LA ALIMENTACION:

No hay que olvidar que este concepto supone de media en las explotaciones estudiadas aproximadamente un 40% de los ingresos totales. La gestión se encamina a reducir este coste:

- Previsión de las necesidades del rebaño.
- Correcta gestión de la compra de alimentos de calidad en campaña y su almacenamiento y conservación óptimos.
- Racionamiento del rebaño en función de su nivel productivo y fisiológico.
- Realización de lotes de ganado según producción , dosificación automática de concentrados
- Realización correcta del manejo de las vacas secas, así como de los lotes de pre y post parto. Con objeto de preparar las vacas para la próxima lactación.

GESTION DE LA REPRODUCCION , MEJORA GENETICA , SANIDAD:

Con objeto de mantener el rebaño en un buen nivel productivo, se actuará mediante:

- Seguimiento de las vacas desde el postparto hasta el diagnóstico de gestación, realizando las actuaciones correspondientes.
- Realización de actuaciones preventivas en las patas de las vacas: Un arreglo de pezuñas preventivo a todo el rebaño al menos una vez por año.
- Utilización de semen de toros probados mejores.

GESTION DE LA ESTRUCTURA DE LA EXPLOTACION:

- Promover explotaciones con instalaciones acordes con las necesidades del rebaño.
- Actuaciones con el fin de dotar a las explotaciones de la suficiente capacidad de almacenamiento de forrajes: silos.
- Dimensionar las explotaciones en función de su eficacia, según sea el sistema de producción de las diferentes explotaciones, optimizar el índice nº vacas/uth.
- Diseñar instalaciones que posibiliten un trabajo en mejores condiciones al ganadero y que aporten a los animales confort y bienestar.
- Dotar a las explotaciones de la infraestructura necesaria para gestionar correctamente los residuos ganaderos: Tipos de depósitos de almacenamiento , capacidad de las fosas , sistemas de distribución, etc.

GESTION DE LA ASISTENCIA TECNICA Y GESTION TECNICO - ECONOMICA:

Además de realizar labores concretas de asistencia técnico económica propiamente dicha, engloba a otros servicios y coordina la información:

- Recoge y depura los resultados técnico - económicos de la explotación.
- Presenta los resultados al ganadero, para realizar el diagnóstico de explotación tras la discusión de los resultados.
- Planteamiento de actuaciones en la explotación para mejorar los indicadores técnico - económicos.
- Realiza el estudio económico y de viabilidad de las inversiones.
- Hace un seguimiento de las actuaciones previstas en la explotación.



Para la realización de un diagnóstico eficaz de las explotaciones por parte del técnico con la ayuda del ganadero o viceversa, es necesaria la utilización de toda la información disponible sobre la explotación.

Posteriormente y una vez detectadas las áreas problemáticas o susceptibles de mejora en los diferentes ámbitos de la explotación ganadera, se concreta por parte del técnico y del ganadero un plan de actuación y un plan de seguimiento para evaluar el grado de cumplimiento de los objetivos marcados.



UN PLAN DE ACTUACIÓN Y SEGUIMIENTO COMO EL QUE HEMOS CITADO EN ESTE ARTÍCULO RESULTA MUY IMPORTANTE EN UNA EXPLOTACIÓN LECHEIRA. NO OBSTANTE, REQUIERE UNA CONSTANTE RECOGIDA DE INFORMACIÓN TÉCNICA Y ECONÓMICA PARA EVALUAR LOS PROGRESOS CONSEGUIDOS POR EL GANADERO, A LA VEZ QUE UTILIZAMOS ESTA INFORMACIÓN PARA DETECTAR NUEVAS ÁREAS CON DEFICIENCIAS.

DE ESTA MANERA, LA GESTIÓN ES UNA ACTUACIÓN QUE:

- ✓ PERMITE LA DETECCIÓN CONTINUA DE DEFICIENCIAS EN LA EXPLOTACIÓN.
- ✓ PROPONE ACTUACIONES DE MEJORA.
- ✓ MEJORA PROFESIONALMENTE AL TÉCNICO.
- ✓ MEJORA PROFESIONALMENTE AL GANADERO.
- ✓ AYUDA A LA CONSECUCCIÓN DE LOS OBJETIVOS MARCADOS.

2 Sistemas de producción en vacuno de leche: Comparación de resultados técnico-económicos.

A CONTINUACIÓN SE ANALIZAN TRES GRUPOS DE EXPLOTACIONES DESDE EL PUNTO DE VISTA DE LA GESTIÓN DE LA ALIMENTACIÓN, COMPARANDO DIFERENTES RATIOS QUE SE PRESENTAN EN LA TABLA Nº 4.

Dado que en los últimos años algunas explotaciones han cambiado su sistema de producción, existiendo dentro de las explotaciones con resultados de gestión técnico económica la posibilidad de agruparlas en diferentes grupos, se presentan los resultados de tres sistemas de producción diferentes. Los resultados presentados se refieren al año 2000.

De las 88 explotaciones analizadas en el año 2000, se eligieron las explotaciones con sistema de producción que se ajustaban claramente a uno de los tipos de modelos; 29 explotaciones que se agruparon en tres sistemas de producción:

- Grupo 1, con superficie agrícola útil (con forrajes propios y pienso comprado).
- Grupo 2, alimentación con forrajes y pienso comprado.
- Grupo 3, raciones completas compradas (mezclas).

■ **Grupo 1 : Optimización SAU (Superficie agrícola útil). Muestra de 14 explotaciones.**

Son 9 explotaciones de la zona de los Valles y 5 explotaciones del Valle del Baztán.

Son explotaciones con un sistema sustentado en la producción de leche con una alimentación basada en la obtención de forrajes de calidad, obtenidos gracias a una optimización de la base territorial. **Este sistema requiere la coordinación eficaz de una serie de procesos, desde la gestión de los cultivos forrajeros hasta el correcto racionamiento en pesebre.** Estas 14 explotaciones se encuentran en distinto momento del proceso de la optimización de la SAU, como del correcto racionamiento del ganado.

■ Grupo 2 : Alimentación comprada. Muestra de 5 explotaciones.

Son explotaciones de la zona de la ribera.

La mayoría de ellas no tienen dedicación a la producción de forrajes para el ganado. Si se da en algún caso su importancia es secundaria. Compran el forraje en el mercado, tienen instalaciones de almacenamiento (Silos forraje, almacenes...), sistemas de distribución de alimentos (carro unifed, dosificador automático de concentrado,...). De manera que pueden gestionar la compra, almacenamiento y suministro de alimentos al ganado.

■ Grupo 3 : Alimentación mezclada.

4 explotaciones de la zona de Baztán, 2 en la zona de los Valles y 4 en la zona de la Ribera.

Algunas de estas explotaciones disponen de tierra y otras no. La alimentación de las vacas en ordeño se realiza a base de raciones completas mezcladas, que se denominan en el ámbito ganadero "mezclas húmedas"; es una alimentación comprada en el exterior en su totalidad.

Las explotaciones que disponen de base territorial para la producción de forrajes, utilizan estos para la alimentación de las vacas secas y de la cría. Aquéllas que no disponen de forrajes propios compran forraje y concentrado para estos grupos de animales.

A continuación se presentan los resultados técnico - económicos de los tres grupos de explotaciones, desde el punto de vista de la eficacia en la producción láctea.

■ Cuadro nº 4. SISTEMAS DE PRODUCCIÓN. COMPARACIÓN DE RESULTADOS TÉCNICO-ECONÓMICOS

CUENTA DE RESULTADOS. AÑO 2000	(Grupo nº 1) OPTIMIZACION SAU	(Grupo nº 2) ALIMENTACION COMPRADA	(Grupo nº 3) MEZCLA COMPRADA
EXPLOTACIONES ANALIZADAS	14	5	10
ESTRUCTURA			
S.A.U (Has)	33,47	5,7	17
Nº VACAS	69,04	106	81,9
VACAS/HA	2,06	18,6	4,82
Nº UTH	1,75	2	1,88
Familiar	1,75	1,55	1,55
Asalariada	0	0,45	0,32
VACAS/UTH	39,45	53	43,56
RESULTADOS ECONOMICOS/LITRO			
PRODUCTO BRUTO	55,41	54,57	53,52
VENTA DE LECHE	49,57	49,13	48,84
VENTA DE GANADO	3,13	3,23	3,04
SUBVENCIONES VACUNO	0,02	0	0,01
INGRESOS VARIOS	1,17	1,89	1,25
VARIACION INVENTARIO	1,52	0,32	0,38
GASTOS VARIABLES	26,06	34,53	35,19
GASTOS ALIMENTACION	19,27	27,95	28,31
CONCENTRADOS	15,38	16,08	3,19
MEZCLAS	0	0	22,94
FORRAJES	3,89	11,87	2,18
VETERINARIO Y MEDICINAS	2,94	3,39	4,48
SEMILLAS FERTILIZANTES Y FITOSANITARIOS	1,31	0,01	0,1
OTROS SUMINISTROS GANADO	2,54	3,18	2,3
MARGEN BRUTO	29,35	20,04	18,33
GASTOS FIJOS	11,85	8,75	9,62
MANO DE OBRA	0	0,79	0,86
SEGURIDAD SOCIAL	0,79	0,56	0,75
FINANCIEROS	0,97	0,41	0,67
TRIBUTOS, ARRENDAMIENTOS	0,84	0,24	0,31
REPARACIONES,CARBURANTES	2,8	2,36	2,65
OTROS GASTOS	1,78	1,46	1,55
AMORTIZACIONES	4,67	2,93	2,83
MARGEN NETO	17,5	11,29	8,71
MARGEN NETO/UTH (FAMILIAR)	5.535.272	6.060.738	4.031.858
PRODUCCIONES Y PRECIOS			
LITROS/VACA/AÑO	8.013	7.851	8.750
PRECIO LITRO LECHE	49,57	49,13	48,84
LITROS/UTH	316.125	416.106	381.169
LITROS/EXPLOTACION	553.218	832.212	716.598

Nota: En el margen /neto no se han incluido los costes de oportunidad de la tierra, ni los costes de la inversión en compra de cuota láctea. Tampoco se han remunerado los activos de la explotación. Del mismo modo no se ha remunerado la mano de obra familiar. Los resultados presentados se refieren a la unidad de producción litro. No obstante, en algún caso se refieren a la explotación, UTH, etc...

Comparación de resultados



Del análisis de los tres sistemas de producción se desprenden una serie de conclusiones que vamos a analizar en este capítulo.

Los márgenes que se obtienen por litro según los grupos 1, 2, 3 pueden verse en el cuadro 4 de la página 62 y son de 36,77, 39,24, 37,22 pts. Siguiendo con la información del cuadro, al agrupar explotaciones en distintos sistemas de producción se constatan diferencias importantes en la eficacia productiva.

La causa que explica esta diferencia de margen/litro son los costes de alimentación, dado que no existen grandes diferencias en el margen neto por litro sin tener en cuenta los gastos de alimentación: Producto bruto - gastos variables (sin tener en consideración gasto en alimentación) - gastos fijos.

Es obvio decir que existen explotaciones a caballo entre los dos sistemas arriba definidos.

Se pueden diferenciar dos tipos de explotaciones en cuanto al sistema de producción y su eficacia productiva: las que cuentan con base territorial bien gestionada y las que no la tienen. Las primeras son las que tienen mayores posibilidades de ser competitivos ante la actual coyuntura.

ESTRUCTURA

El número de hectáreas es superior en el grupo nº 1 con respecto a los demás; no obstante, el grupo nº 3 dispone de una Sau de 17 hectáreas. Dado que el grupo 2 apenas dispone de esa superficie agraria útil, la carga de vacas/ha es de 18,6 con respecto a 2,06 del grupo 1. El número de vacas por explotación es claramente más alta en el grupo 2, con una cifra de 106, seguida del grupo 2 con 82 vacas. Las vacas que maneja cada operario es inferior en el grupo 1 y 3 con respecto al grupo 2, con 53 vacas/uth.

PRODUCTO BRUTO

El producto bruto de los tres grupos es parecido siendo algo superior en el grupo nº 1 debido a una mayor variación de inventario.

GASTOS VARIABLES

El concepto más importante de este capítulo es la alimentación y aquí se dan grandes diferencias entre los tres grupos. El grupo nº 1 gasta 9,04 pts/litro menos que el grupo nº 3 y 8,68 pts/litro menos que el grupo nº 2. Esta diferencia va a marcar claramente la rentabilidad final de la explotación. En cuanto a los otros gastos variables hay que

señalar el poco gasto en insumos de los cultivos de los grupos 2 y 3. Por otra parte, los gastos veterinarios son mayores en el grupo nº 3, con 4,48 pts/litro de diferencia con respecto a los otros grupos.

MARGEN BRUTO

Lo anterior hace que las diferencias en cuanto al margen neto por litro sean acusadas: 29,35, 20,04 y 18,33 pts/litro respectivamente para los grupos 1, 2 y 3. Son debidas en un porcentaje muy alto a los diferentes sistemas de alimentación.

A modo de conclusión se puede decir que:



□ El grupo nº 1 sustenta la producción de la leche en el racionamiento con mucha cantidad de forrajes de calidad producidos en la explotación o, en su caso, comprados en el exterior puntualmente consiguiendo unas

producciones aceptables, con unos costes variables reducidos, cercanos a la mitad de los que se dan en los otros grupos. Rentabilizan eficazmente su cuota de producción. Con una dimensión de explotación menor y produciendo muchos menos litros consiguen márgenes/UTH similares.

□ El grupo nº 2 se encuentra en un nivel de eficacia intermedio. Tiene unos costes de alimentación altos, debido a que no dispone apenas de base territorial, y compra los alimentos en el exterior en campaña. Basa su rentabilidad en el tamaño de la explotación, es decir, en el número de vacas.

□ El grupo nº 3 sustenta la producción láctea en un racionamiento de la alimentación de las vacas en producción, en base a mezclas preparadas y suministradas por casas comerciales. Basan su rentabilidad en neutralizar los altos costes de alimentación con altas producciones por vaca, 8.750 litros/vaca.

GASTOS FIJOS

Los gastos fijos por litro son 11,85, 8,75 y 9,62 pesetas en el grupo nº 1, 2 y 3, respectivamente. Estas diferencias vienen dadas por el mayor gasto en amortizaciones técnicas y arrendamientos de la SAU del grupo nº 1. Las del grupo nº 1 son explotaciones con un mayor peso en inmovilizado: maquinaria e instalaciones para el almacenamiento de alimentos.

MARGEN NETO

Como resultado final, la eficacia medida en margen neto/litro de leche es muy diferente en los tres sistemas de producción. El grupo nº 1 es el más eficaz obteniendo un margen de 17,51 pts; el grupo nº 2 obtiene un margen intermedio con 11,29 pts, y el grupo nº 3 es el que menor margen neto obtiene, 8,71 pts.

El grupo nº 1 tiene un margen neto por litro de leche un 55 % superior al grupo nº 2 y un 100,8 superior al grupo nº 3.

MARGEN NETO por UTH (familiar)

El mayor margen neto/uth lo consigue el grupo nº 2, con 6.060.738 pts. No obstante el grupo nº 1 con 37 vacas menos y produciendo 278.994 litros menos, obtiene 5.535.272 pts. La eficacia del grupo nº 1 es evidente.

