

Sostenibilidad económica en las explotaciones de ovino de carne de Navarra

María Ancín Viguiristi, M^a Puy Lana Soto y Beatriz Preciado Biurrun.

INTIA



¿Qué significa “sostenibilidad”? ¿Se puede armonizar el desarrollo económico con el cuidado del medio ambiente? Y sobre todo, ¿cómo se puede lograr una buena rentabilidad en las explotaciones de ovino sin poner en riesgo los recursos? Estas son algunas de las preguntas que inquietan al sector de ovino de carne en Navarra y a las que pretendemos dar respuesta con este artículo.

La **sostenibilidad** se refiere a la satisfacción de las necesidades actuales sin comprometer la capacidad de las generaciones futuras de satisfacer las suyas, garantizando el equilibrio entre crecimiento económico (**sostenibilidad económica**), cuidado del medio ambiente (sostenibilidad ambiental) y bienestar social (sostenibilidad social).

Hoy en día, la sostenibilidad económica en ovino de carne no viene ligada exclusivamente a la producción de corderos o a los kilos de carne vendidos por oveja, debido a las nuevas tendencias de los mercados de consumo. Si a esto se suman las ayudas desacopladas que acompañan al sector, haciendo que gran parte de las explotaciones dependan de ellas para obtener su rentabilidad, el resultado final es muy heterogéneo. Hay que estudiar cada explotación individualmente para ver dónde reside la sostenibilidad de cada una de ellas. Es lo que ha hecho INTIA en 2017, analizar y comparar 28 explotaciones ganaderas navarras representativas de la realidad actual.

La conclusión es que **no hay recetas para la sostenibilidad económica de las explotaciones de ovino de carne**. Hay explotaciones sostenibles con diferentes sistemas de producción y en diferentes zonas. Cada una de ellas se adapta a sus condiciones y saca el mayor partido de ellas, adecuando el manejo de su explotación a dichas circunstancias. Existen explotaciones no viables con una muy buena producción de corderos y otras muy rentables con mucha menos producción.

“Cada explotación debe buscar su camino para convertirse en una explotación rentable.”



UNA MUESTRA DE 28 EXPLOTACIONES

Para este artículo, que pretende visualizar la sostenibilidad o no de nuestras explotaciones, se han tomado como referencia los datos del año 2017.

Para elaborar los resultados se han empleado, concretamente, datos de 28 explotaciones de las 36 recogidas por los servicios de gestión de INTIA. Son explotaciones constantes en nuestra muestra a lo largo de los años, repartidas por toda nuestra geografía y que consideramos representativas del sector ovino en nuestra comunidad.

Todas ellas trabajan con la raza Nvarra.

Los datos han sido recogidos y elaborados por personal técnico de INTIA siguiendo las mismas pautas de todos los años.

MÉTODO EMPLEADO

Una de las principales cuestiones que hay que decidir al iniciar el trabajo de gestión en una explotación es si se va a trabajar exclusivamente sobre una actividad productiva, en este caso el rebaño ovino, o sobre el conjunto total de la explotación con todas las orientaciones productivas que tenga.

Por parte de INTIA se ha decidido tomar el conjunto de la explotación como referencia y hacer un análisis específico de la actividad ovina en ese marco.

En estos últimos años en que las tendencias consumidoras han maltratado al consumo de cordero y en los que la sostenibilidad económica de las explotaciones está muy limitada, parece más conveniente utilizar los resultados obtenidos con las Orientaciones Productivas de ovino y ponerlas en relación con las Orientaciones Totales de cada rebaño para ver qué recetas utiliza cada explotación para su viabilidad.

DATOS DE LA MUESTRA

En el año 2017, la explotación media de Navarra tenía 670 ovejas y el número de UTAS es de 1,18 lo que supone una media

de 568 ovejas/UTA. La UTA es una unidad de medición del trabajo agrícola-ganadero que realiza una persona con dedicación exclusiva o a tiempo completo en la explotación a lo largo del año. (Tabla 1)

En cuanto a productividad, en 2017 se han vendido 1,30 corderos/oveja, cifra ligeramente inferior a la del año anterior, con un peso medio de 15,16 kilos (suma total de los kilos totales de todos los corderos vendidos / número de corderos total vendidos). Este peso es el resultado de la venta de dos tipos de cordero distintos. En Navarra, por un lado, se produce un lechal de 13,04 kilos vivos y que supone el 82% de los corderos vendidos y, por otro, un ternasco de 25,07 kilos vivos que supone un 18% de los corderos vendidos. Esta ventaja a favor del lechal es una tendencia consolidada y es la que hace que el peso medio del cordero baje de 22,2 kilos a 15,16 entre 1987 y 2017.

Los precios de venta del cordero han experimentado un ligero aumento respecto al año anterior. El lechal se ha vendido en 2017 a un precio medio de 55,33 € (4,24 €/ kilo vivo) y el ternasco a un precio de 70,19 € (2,80 €/kilo vivo). Si esta comparación se hace en valores constantes, el precio en 2017 supone un 49% del precio percibido en 1987.

Tabla 1. Datos de las explotaciones analizadas por INTIA. Año 2017

| Explotaciones Analizadas en 2017 | |
|----------------------------------|-------|
| Nº explotaciones analizadas | 28 |
| Nº ovejas/explotación | 670 |
| Nº UTA/explotación | 1,18 |
| UTA Familiar | 1,13 |
| Ovejas/UTA | 568 |
| Nº corderos vendidos/oveja | 1,3 |
| Peso lechal | 13,04 |
| Peso ternasco | 25,07 |
| Precio lechal | 55,33 |
| Precio ternasco | 70,19 |
| % Venta lechal | 82% |
| % Venta ternasco | 18% |

ESTUDIO COMPARATIVO DE LAS EXPLOTACIONES

De las 28 explotaciones de la muestra, 15 corresponden a zonas de montaña y tienen únicamente la actividad de ovino de carne, 6 son mixtas con cultivos que utilizan para reemplazo como alimentación del ganado, 6 tienen corralizas o distritos bardeñeros y 1 de ellas funciona en ecológico en zona de montaña y tiene otra actividad ganadera.

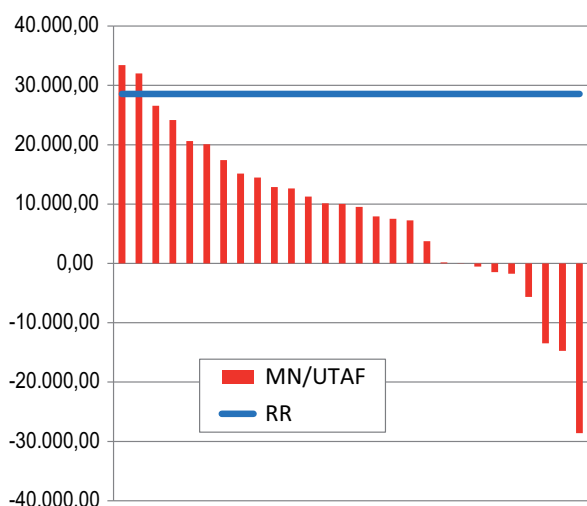
Para poder hacer una comparación entre ellas, se ha procedido previamente a depurar los datos. Atendemos sólo a la actividad ovino carne, separando las otras actividades productivas de las explotaciones mixtas. Depuramos las unidades de trabajo empleadas (UTAS) y sacamos márgenes para 1 UTA Familiar en todos los casos. Cuando hablamos de subvenciones desacopla-

das, hemos depurado las hectáreas de pago básico correspondientes a cultivos y hemos calculado un pago básico correspondiente a la actividad de ovino carne.

De esta manera, si se analiza el Margen Neto por UTA Familiar (MN/UTA F), donde están incluidas las subvenciones acopladas a la actividad de ovino, **sólo 2 de las 28 explotaciones superan la renta de referencia para el año 2017** (un 7%) y otras 4 estarían en una franja que podríamos considerar como rentable, cerca de la renta de referencia. En cambio, **7 de ellas (25%) presentan un margen neto por UTA Familiar negativo.** (Ver Gráfico 1)

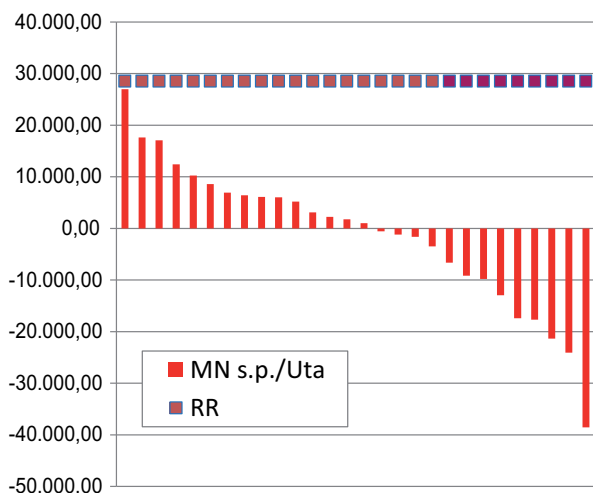
Si hacemos un **supuesto de quitar también las ayudas acopladas de la PAC, sólo 1 explotación alcanzaría la renta de referencia** (en realidad se queda en 27.000 €, no la alcanza por poco) y 13 darían resultados negativos en su MN/UTA F (46%). (Ver Gráfico 2)

Gráfico 1. Margen neto de la actividad ovino de carne por UTA familiar (MN OC UTA F) respecto a la renta de referencia (RR)



| MN/UTA F | % (Nº) |
|-----------------|----------|
| + R.R. | 7 (2) |
| 26.000 y 20.000 | 14,5 (4) |
| 17.000 y 10.000 | 28,5 (8) |
| 0 y 10.000 | 25 (7) |
| Negativos | 25 (7) |

Gráfico 2. Margen neto de la actividad ovino de carne por UTA sin las ayudas acopladas al ovino. Relación con respecto a renta de referencia (RR)



| MN/UTA F | % (Nº) |
|-----------------|-----------|
| + R.R. | 3,5 (1) |
| 20.000 y 15.000 | 7 (2) |
| 15.000 y 10.000 | 7 (2) |
| 0 y 10.000 | 36 (10) |
| Negativos | 46,5 (13) |



¿CÓMO OBTIENE CADA EXPLOTACIÓN SU SOSTENIBILIDAD ECONÓMICA?



Vamos a ver la realidad de esas 28 explotaciones de las que hemos trabajado las medias y ejemplos de cómo cada una de ellas se ha adaptado a sus circunstancias y la cantidad de factores que influyen en la sostenibilidad o no de una explotación.

Producción de corderos

Si estudiamos la producción de corderos de las 28 explotaciones y las ordenamos de mayor a menor producción de corderos vendidos/oveja, **sólo 3 de las explotaciones con una mayor producción de corderos estarían en cabeza** si las ordenamos por MN/UTA F. Por el contrario, 3 de las explotaciones con mayor número de producción de corderos tienen un MN/UTA F negativo. (Gráfico 3)

Ni siquiera el vender un mayor número de corderos por UTA (explotaciones que manejan mayor número de ovejas/UTA) asegura al ganadero que tenga un mejor MN/UTA F. (Gráfico 4)

“ Conclusión, sólo el producir corderos no asegura una buena rentabilidad de la explotación.”

Venta de corderos

Otro de los factores a tener en cuenta son los ingresos por la venta de corderos, ya que **si producimos muchos corderos pero no los vendemos bien, no tendremos rentabilidad**.

El Gráfico 5 muestra las diferencias de ingresos calculados para las distintas explotaciones estudiadas según el tipo de cordero producido, ternasco o lechal, y según el precio de venta.

Si observamos las dos imágenes gráficas con detenimiento, vemos que no hay ninguna relación directa entre la producción de lechales o ternascos y el Margen neto por UTA Familiar para poder dar una receta de qué tipo de cordero vender. En cuanto al precio de venta, tampoco es indicativo de nada.

Gráfico 3. Número de corderos vendidos por oveja/ MN UTA F

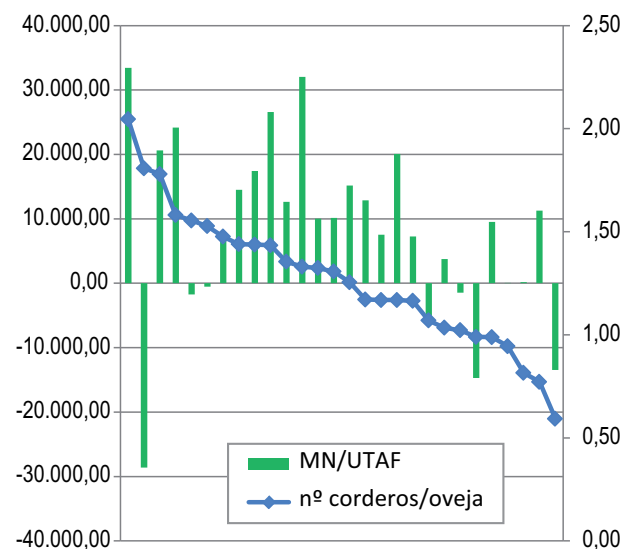


Gráfico 4. Corderos vendidos por UTA / MN UTA F

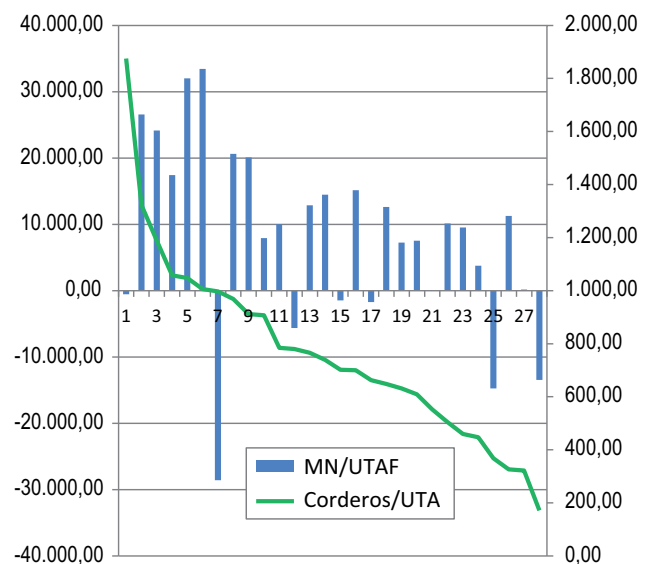
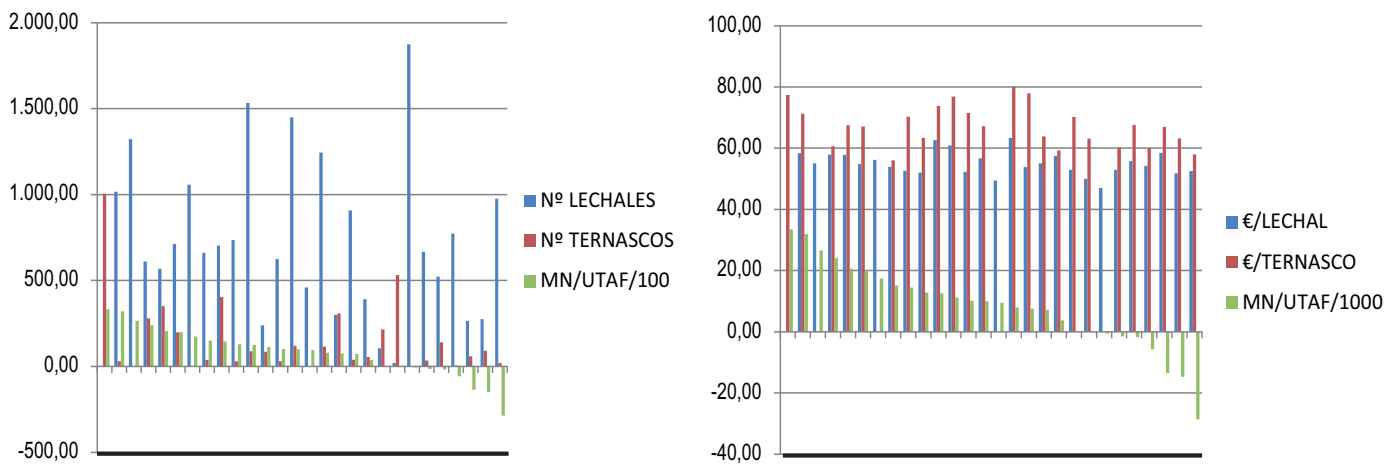


Gráfico 5. Ingresos por venta de corderos



Alimentación de ovejas

El factor más importante para que la producción de corderos de las explotaciones sea eficaz y los haga rentables es el gasto en alimentación. Las explotaciones con resultado negativo en su MN/UTA F y con una muy buena producción de corderos, se disparan en el gasto de alimentación, lo que hace que no compense dicha producción, ya que sus gastos variables en alimentación no dejan margen al beneficio. Por el contrario, hay explotaciones de la muestra con una producción de corderos menor que obtienen un margen por UTA F mejor, ya que manejan mejor sus gastos en alimentación. (Gráfico 6)

En la muestra que manejamos, son 3 explotaciones las que producen un buen número de corderos y obtienen un buen MN UTA F. Cabe decir que las 3 corresponden a zonas distintas, pero las 3 aprovechan al máximo los recursos de sus hectáreas para alimentar el ganado, consiguiendo con ello no depender tanto de la alimentación externa y así pueden contener el gasto en alimentación.

Pago básico y subvenciones desacopladas

Otra herramienta que manejan las explotaciones para mejorar su rentabilidad, y aunque queda fuera de la actividad de ovino de carne, es el manejo de las "Subvenciones desacopladas" (Gráfico 7). Algunas explotaciones han aumentado su número de hectáreas y han comprado derechos de Pago Básico para obtener rentabilidad de su explotación. **Explotaciones con un bajo margen neto (MN) por UTA F obtienen un buen disponible de su explotación gracias a su pago básico.**

Gráfico 6. Gastos de alimentación de la oveja. Relación con la producción de corderos y el Margen Neto /UTA F

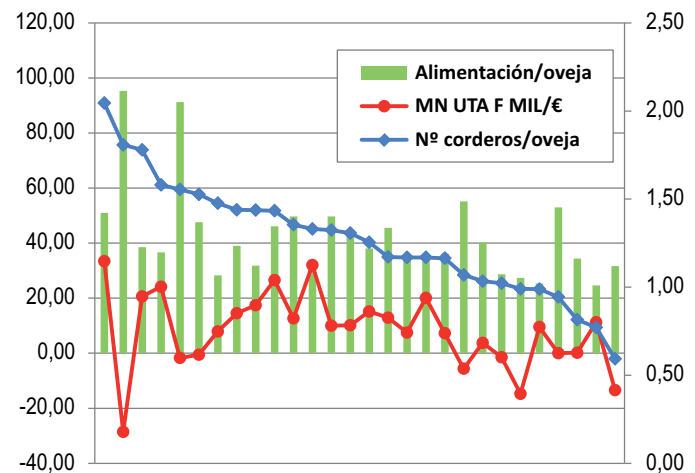
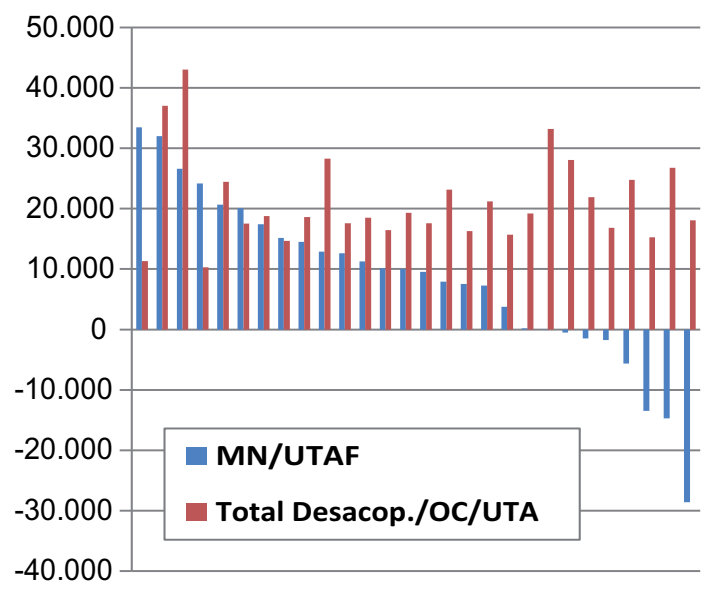
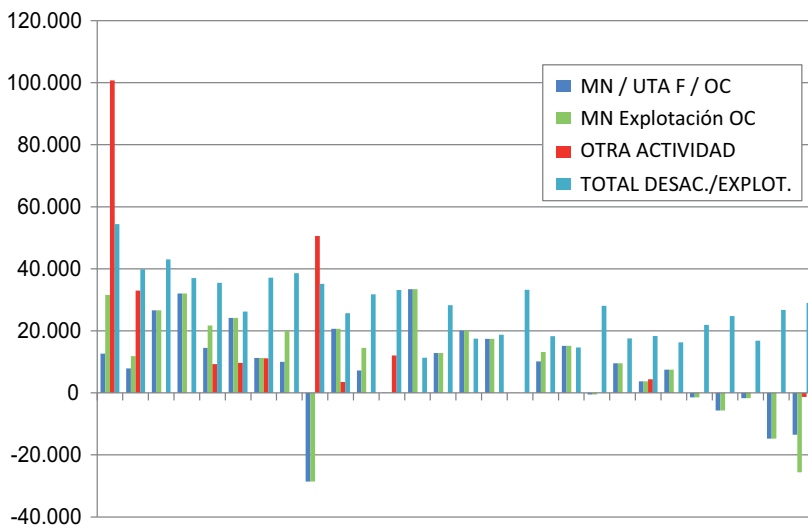


Gráfico 7. Ayudas desacopladas de la actividad ovino carne/UTA



Otras opciones: más UTAS, diversificar la actividad, venta directa, producción ecológica

Gráfico 8. Ovino de carne con otras actividades de diversificación



Son opciones diferentes que adoptan las explotaciones para mejorar su sostenibilidad económica. En algunos casos, optan por manejar rebaños mayores con más UTAs o tienen diferentes actividades en la explotación que pueden ir desde cultivos a otra actividad ganadera, o bien realizan la conversión de la actividad a ecológico para diferenciarse o revalorizan sus productos realizando una venta directa de los mismos. En todos estos casos, sumamos la totalidad de las Subvenciones Desacopladas de la explotación, sin imputarlas a ninguna actividad en concreto. (Gráfico 8)

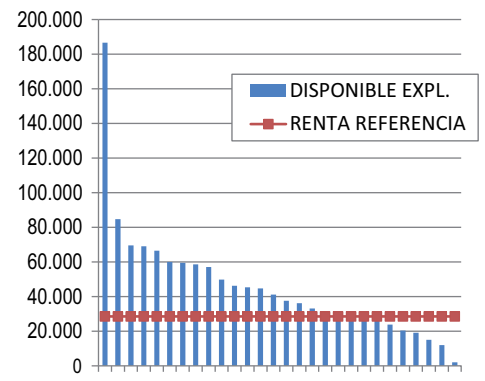
Sumando todas las actividades de cada explotación y sus subvenciones desacopladas totales, se puede observar que **son pocas las explotaciones que no alcanzan la Renta de Referencia, y en cualquier caso todas arrojan un resultado positivo.** (Gráfico 9)

CADA EXPLOTACIÓN TIENE QUE BUSCAR SU CAMINO

Comparando los resultados individuales de las explotaciones, llegamos a la conclusión de que no existe una única receta para obtener la rentabilidad en las explotaciones de ovino carne, sino que cada una de ellas tiene que buscar su receta de funcionamiento según sus características, circunstancias, ubicación, recursos, etc.

La explotación que más corderos produce, puede no ser la más rentable, incluso puede no ser rentable si no maneja adecuadamente sus recursos. Explotaciones con una baja producción de corderos pueden ser sostenibles económicamente. Existen explotaciones no viables con una muy buena producción de corderos y otras muy rentables con mucha menos producción. Aunque, en general, las explotaciones con mejores datos técnicos también consiguen mejores datos económicos. Para obtener una buena sostenibilidad económica en las explotaciones actuales de ovino carne no basta una sola cosa, sino que **hay que aunar una serie de factores** para conseguirlo.

Gráfico 9. Disponible total explotaciones



CONCLUSIÓN

No podemos dar una sola receta para la eficacia de una orientación productiva como el ovino de carne. Los ganaderos tendrán que aunar una serie de factores para conseguir explotaciones viables. Cada explotación buscará su camino de acuerdo a su manejo.

Es necesario **analizar cada una de las explotaciones individualmente y en profundidad**, y conocer tanto sus datos técnicos como económicos y adecuarlos y conjuntarlos para así poder **asesorarles y optimizar cada manejo** adecuándolo a las circunstancias específicas que rodean a cada una de ellas.

Por último, indicar que **Sí, se puede vivir de esto, porque hay explotaciones que sacan un buen Margen Neto de sus explotaciones sin recurrir a ningún tipo de ayuda.**

Como conclusión final, insistir en que, **aunque es bueno producir corderos, NO SÓLO el producirlos me va a asegurar la sostenibilidad** de mi explotación, sino que **hay que manejar adecuadamente la alimentación** e intentar incidir en la medida de lo posible en el precio de venta (difícil).