

Orientación de los regadíos a la agroindustria

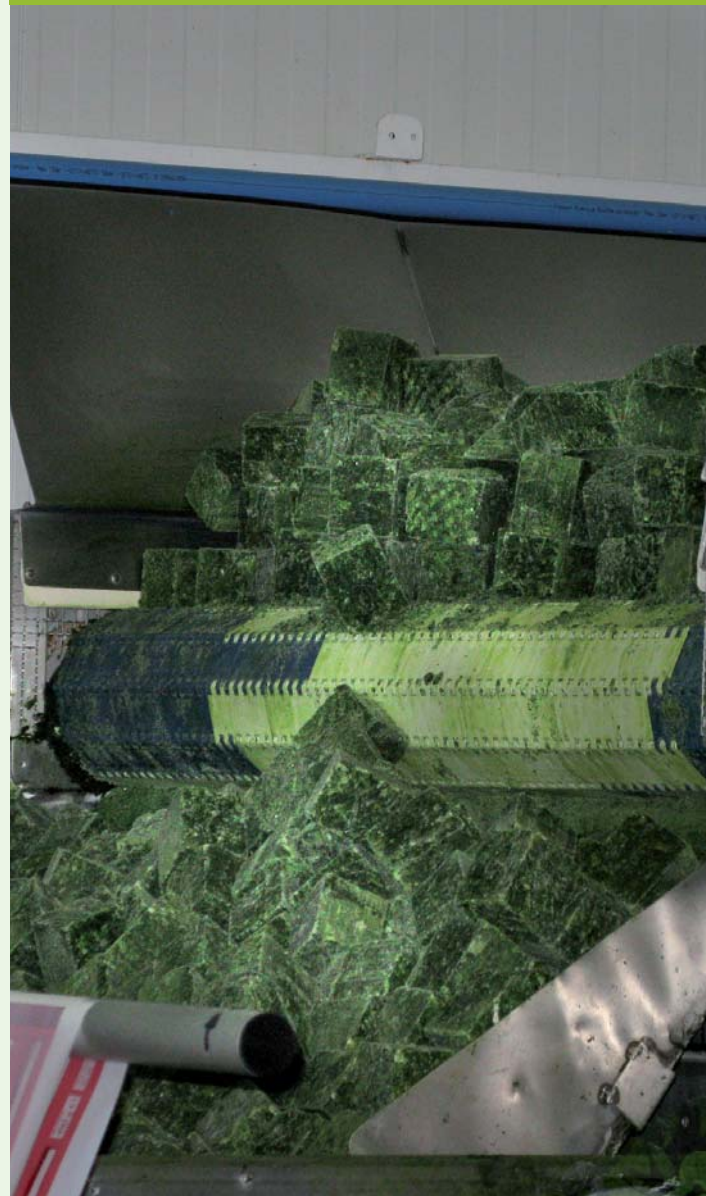
Canal de Navarra Campaña 2012

Beatriz Preciado Biurrún, Amaia Yaben Aróstegui

(INTIA-Servicio Oferta Agroindustrial)

El año 2012 ha sido el primer año en el que toda la 1ª fase de la zona regable del Canal de Navarra ha entrado en pleno funcionamiento. Algunos sectores llevan ya varios años produciendo en regadío, mientras que para otros, ésta es su primera campaña completa de riego. A su vez, durante este 2012, se ha culminado la incorporación al Servicio de Oferta Agroindustrial (SOA) de toda esta 1ª fase del Canal de Navarra, lo que ha posibilitado la realización de un estudio completo sobre los cultivos y sistemas de riego implantados en estos regadíos durante esta campaña. La superficie total de la 1ª fase puesta ya en regadío supone un 42% del total de las actuaciones de modernización o transformación llevadas a cabo por INTIA. Este porcentaje muestra la magnitud e importancia de este Proyecto para el tejido agroindustrial navarro, al incrementar de forma más que considerable las posibilidades de implantación de cultivos agroindustriales en los nuevos regadíos. En este seguimiento de cultivos se observa cómo los regantes, durante este año, han apostado por una amplia diversidad de cultivos hasta alcanzar la cifra de 48 cultivos distintos. También es destacable que en algunos sectores han llegado a alcanzar el 21% de dobles cosechas. Pero quizá lo más importante a reseñar es que en Navarra, no sólo llevamos a cabo las inversiones en infraestructuras sino que realizamos un seguimiento en el tiempo de dichas obras y, en el tema de los nuevos regadíos, establecemos canales de conexión entre la agroindustria y los productores. Esto incide favorablemente en el tejido económico porque facilita la realización de los contratos con los agricultores y asegura a la industria la materia prima que necesita para atender a la demanda de los mercados.

El Servicio de Oferta Agroindustrial de INTIA se creó en el año 1999. Tiene como principal objetivo conseguir una mayor conexión y acercamiento entre las zonas regables y la agroindustria. Para ello, ofrece en su sección de la web de INTIA, información detallada acerca de las zonas regables y los cultivos que se implantan en ellas. Incluso posibilita el contacto previo entre agricultor y



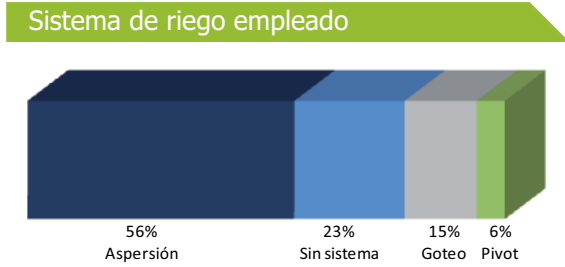
las industrias interesadas para seleccionar el cultivo más adecuado a la parcela en función de la demanda de consumo. En este momento, son 89 las zonas regables promocionadas a través de este Servicio, en un total de 53.000 hectáreas de regadío.

A su vez, el SOA viene realizando estudios sobre la evolución de los regadíos puestos en marcha por la empresa: estudios de evolución de la productividad del agua, generación de empleo, cultivos implantados: superficie y diversidad, dobles cosechas, etc. Aspecto que ven muy positivo otras CCAA. En Navarra, no sólo llevamos a cabo las inversiones en infraestructuras sino que realizamos un seguimiento en el tiempo de dichas obras. Este Servicio proporcionado desde INTIA constituye una de las diferencias en el modo de actuación en materia de regadíos de nuestra Comunidad.

En la última campaña, INTIA ha analizado las 22.371 ha de regadío, correspondientes a toda la 1ª fase del Canal, desde el Sector I hasta el Sector X. Este estudio pone de manifiesto un claro desarrollo de la zona regable y la adaptación productiva tan rápida que se está llevando a cabo:

- ♦ La superficie cultivada en 2012 en estos sectores asciende a 23.462 ha. De esta superficie, **el 77% ha sido cultivado con sistema de riego**. El 23% restante se ha cultivado sin sistema, sobre todo en los últimos sectores puestos en marcha. Los regan-

tes disponen de tres años para equipar sus parcelas con ayudas. En el caso de los últimos sectores, disponen de tiempo hasta 2015, por lo que a lo largo de estos próximos años la zona regable continuará en pleno desarrollo.

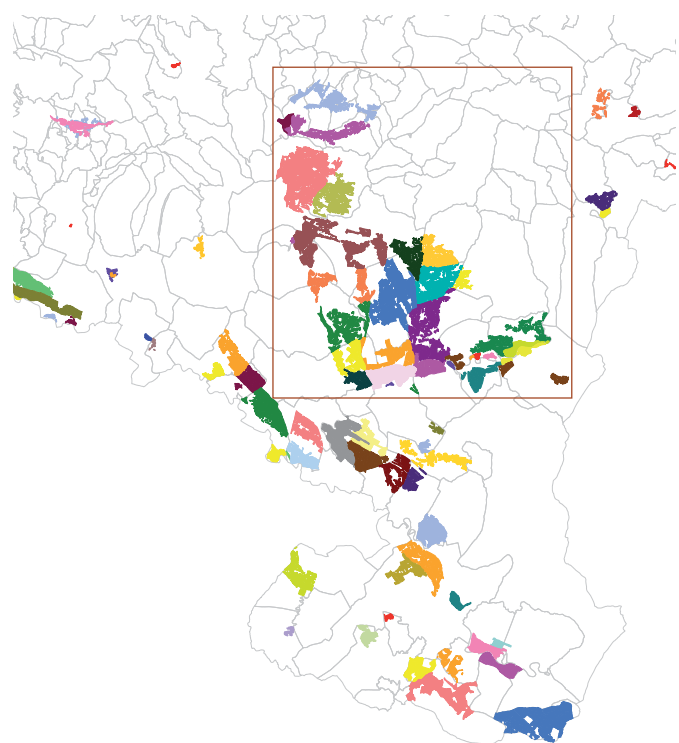


- ♦ La superficie de dobles cosechas asciende a 2.189 ha (un 10% de la Superficie Útil*). Destacan los sectores IV.3, IV.1 y IV.5.2 con elevados porcentajes de dobles cosechas entre 21 y 17%. Son los municipios de Falces, Miranda de Arga, Berbinzana y Caparroso los que destacan con mayores porcentajes, fundamentalmente haba-maíz dulce y trigo-maíz. Se han desarrollado en la zona hasta **46 dobles cosechas diferentes**. Cabe destacar que un 56% de la superficie de dobles cosechas se cultiva con hortalizas. Las principales dobles cosechas que se están dando son: trigo-maíz; haba-maíz dulce; pasto-maíz grano; guisante-alubia; haba-maíz grano.

* *superficie útil: superficie disponible para poder cultivar. Se obtiene de restar a la Superficie de Regadío las hectáreas correspondientes a construcciones.*

Localización de la 1ª fase del Canal de Navarra

Sector	Superficie (ha)	Término municipal
I	1.151	Adiós, Añorbe, Enériz, Legarda, Muruzábal, Obanos, Biurrun-Olcoz, Puente la Reina, Tirapu, Úcar, Uterga
II.1	1.054	Añorbe, Obanos, Puente la Reina
II.2	3.136	Artajona, Larraga y Mendigorriá
III	1.157	Artajona
IV.1	2.383	Berbinzana, Larraga, Miranda de Arga, Olite, Tafalla
IV.2	900	Falces, Miranda, Olite, Tafalla
IV.3	1.429	Falces, Olite
IV.4	2.614	Olite
IV.5.2	1.058	Caparroso, Marcilla, Olite
V	908	Olite, Tafalla
VI	817	San Martín de Unx
IV.5.1	899	Peralta
VII	1.533	Beire
VIII	241	Ujué
IX	1.987	Pitillas, Murillo el Cuendo, Santacara
X	1.103	Murillo el Fruto, Santacara



♦ En cuanto a la **diversidad de cultivos**, durante 2012, se ha llegado hasta **48 cultivos distintos**. Gracias a la puesta en marcha de la zona regable, se ha triplicado el número de cultivos implantados. Así, en las parcelas sin sistema de riego instalado, han estado presentes 15 cultivos diferentes, mientras que en el regadío, el número de cultivos distintos asciende a 45. El 66% de la superficie cultivada regada corresponde a maíz grano, trigo, viña y cebada. Destacan con mayor diversidad de cultivos los sectores II.2, IV.1, IV.3 y IX con entre 27 y 22 cultivos distintos. **El regadío aumenta las posibilidades de cultivos a implantar y el rendimiento de éstos, permitiendo además desarrollar más de un cultivo en la rotación de un año.**

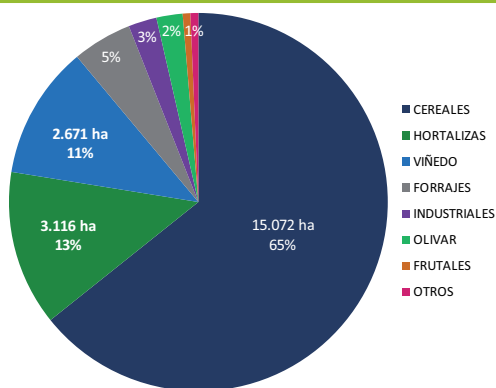
Alternativa de cultivos

Cultivo	Sup (ha)	Cultivo	Sup (ha)
Maíz grano	6.742	Almendro	106
Cebada	4.188	Espárrago	103
Trigo	3.578	Remolacha azucarera	95
Viña	2.592	Injerto	79
<i>Barbecho</i>	<i>1.024</i>	Vivero	62
Maíz dulce	595	Cebolla	62
Pasto	539	Lechuga	50
Tomate	537	Invernadero	49
Maíz semilla	529	Huerta	44
Olivo	524	Espinaca	38
Haba	498	Cardo	31
Girasol	441	Ornamentales	31
Maíz forrajero	422	Maíz	30
Guisante	421	Coliflor	29
Alubia	351	Colza	27
Alfalfa	208	Patata siembra	25
Pimiento	145	Endibia	25
Brócoli	138	<i>Y otros 17 cultivos más</i>	

ALCANZANDO LAS 23.462 HA CULTIVADAS

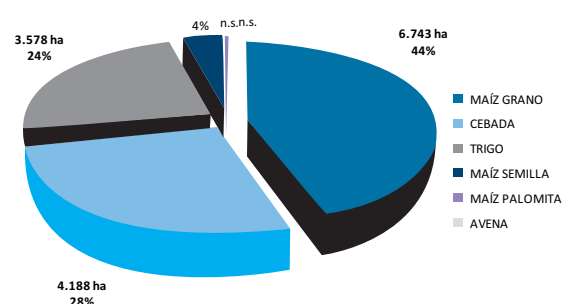
♦ Respecto a la **elección de cultivos**, el siguiente gráfico refleja la distribución de los distintos grupos de cultivos:

Clasificación de superficies cultivadas



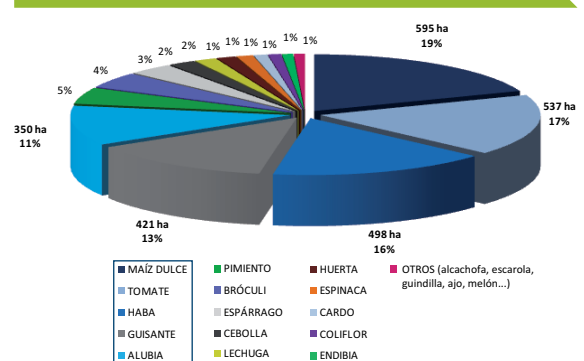
♦ El grupo de cultivos que ocupa el primer lugar en cuanto a superficie es el de **cereales**, con el maíz grano como cultivo principal, debido fundamentalmente a los precios de mercado. Seguido, se encuentran los cereales de invierno: cebada y trigo. El trigo cuenta con una importante superficie en regadío, mientras que la cebada ha sido el cultivo elegido en las parcelas que por el momento se encuentran pendientes de equipar (el 82% de la superficie de cebada se ha cultivado en parcelas sin amueblamiento). Es reseñable también la presencia de cereales orientados hacia la demanda de la agroindustria como es el caso del maíz semilla, maíz para palomitas, trigos de calidad panadera o cebadas con aptitud maltera.

Distribución de cereales



♦ Destaca positivamente que el segundo lugar lo ocupan las **hortalizas con 3.116 ha**, es decir, un 13% de la superficie cultivada y equivalente prácticamente a toda la superficie del Sector II.2. (Pamplona tiene una superficie de 2.355 hectáreas, por comparación):

Distribución de hortalizas



♦ El 77% de estas hortalizas corresponde a maíz dulce, tomate, haba, guisante y alubia, cultivos totalmente orientados a la industria agroalimentaria navarra.

♦ Aunque las hortalizas están muy repartidas entre todos los sectores de la zona regable, el 66% se cultiva en los sectores IV.3, IV.1, IX, IV.5.2 y X.

PAC 2013



funciona

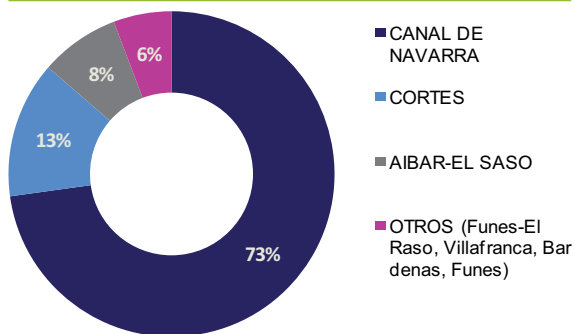
TAN IMPORTANTE
PARA TI COMO
PARA NOSOTROS

Confíanos la tramitación de la PAC.

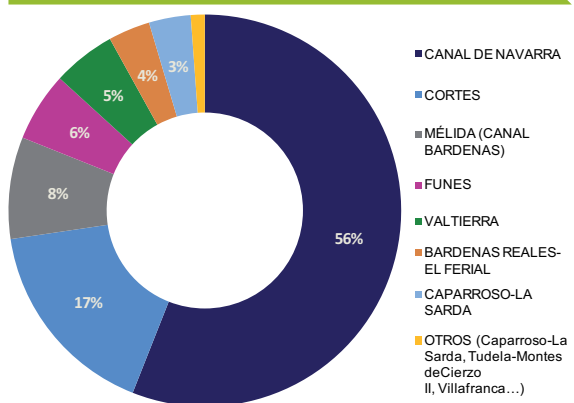
www.cajaruraldenavarra.com

♦ Analizando todos los regadíos llevados a cabo por INTIA, se observa que el 73% del maíz dulce cultivado en 2012 se ha cultivado en el Canal de Navarra, así como el 50% de la alubia, el 42% del haba y el tomate y el 33% del guisante. Esto refleja el impacto de la zona regable del Canal de Navarra en el conjunto del regadío.

Maíz dulce (817 ha)



Alubia (717 ha)



♦ La **viña** ocupa el tercer lugar en cuanto a superficie cultivada. Esto se debe a la incorporación de términos municipales especialmente vitivinícolas (como Olite, San Martín de Unx, Murillo el Cuende y en parte Añorbe) o con reconocida actividad agraria relacionada con la manipulación de vides mediante injertos (como Larraga).

ATENCIÓN A SOLICITUDES DE AGROINDUSTRIAS

A lo largo del año 2012, el Servicio de Oferta Agroindustrial ha atendido diversas solicitudes de agroindustrias con el fin de facilitar la búsqueda de parcelas de regadío en la zona regable del Canal. El Servicio, además de promocionar los regadíos en la web de INTIA, cuenta con una base de datos que recopila información parcela a parcela acerca de: superficie regable, cultivo

y sistema de riego empleado, hidrante, unidad de riego... El hecho de disponer de toda esta información, permite poder realizar estudios personalizados a cada agroindustria, en función de sus propias necesidades.



El contenido de cada solicitud es específico para cada agroindustria. No obstante, la información más demandada es:

- ♦ Datos de contacto de Comunidades de Regantes.
- ♦ Radio de acción: distancia máxima desde el regadío a su empresa. En función de la materia prima que producen, el radio puede ser mayor o menor.
- ♦ Superficie solicitada: superficie necesaria a contratar o superficie que prevén a largo plazo.
- ♦ Parcelas agrupadas: buscan que la superficie necesaria esté lo más agrupada posible.
- ♦ Sistema de riego: según el cultivo a producir pueden buscar parcelas sin equipar para hacer su propia instalación o parcelas que ya se encuentren equipadas.
- ♦ Tipo de cultivo: búsqueda de parcelas sin cultivos permanentes, cultivos precedentes perjudiciales...
- ♦ Planos: solicitud de planos de zonas concretas, mapas temáticos donde se representan los resultados de su búsqueda elaborados mediante herramientas SIG, planos con hidrantes...
- ♦ Estructura de la propiedad: se analizan zonas comunales o zona de propiedad particular.
- ♦ Características agroclimáticas de una zona en concreto: precipitación, estudios de heladas, evapotranspiración de referencia, temperaturas...

Aquellas agroindustrias que quieran analizar con más detalle una zona regable o un cultivo pueden ponerse en contacto con el Servicio de Oferta Agroindustrial para transmitirle sus necesidades bien relacionadas con la búsqueda de parcelas para implantar sus cultivos o bien relacionadas con la gestión georreferenciada de sus parcelas contratadas.