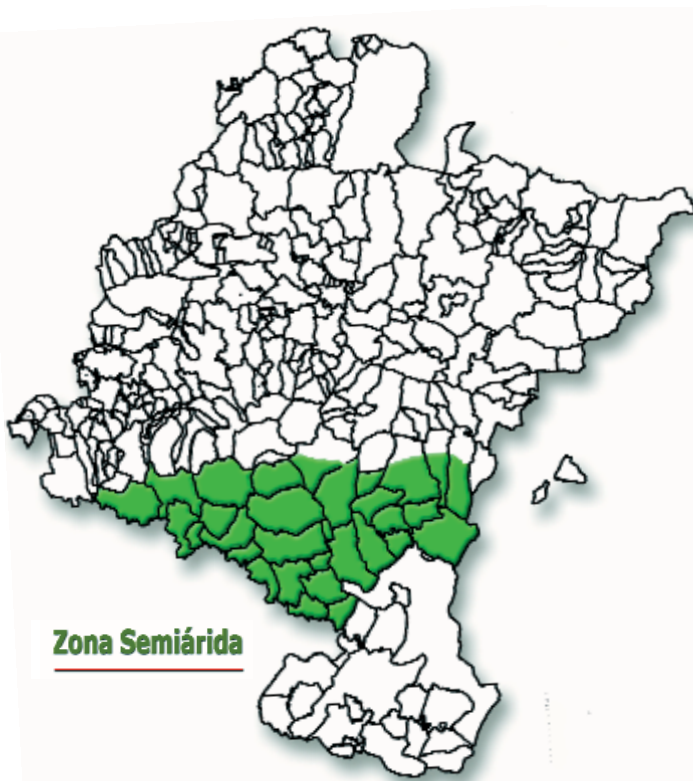




rentabilidad de cultivos ecológicos

*Joaquín Ágreda
Joaquín Abós*



Cuando un agricultor toma la decisión de cultivar un producto nuevo, lo primero que debe hacer es comparar el margen de este nuevo cultivo con el del cultivo tradicional que va a sustituir. Si esta comparación resulta ventajosa, seguirá adelante, de lo contrario continuará con el cultivo que ya conoce. Muchas veces se encuentra con la dificultad de conocer esa rentabilidad, sobre todo cuando el cultivo es nuevo en su zona.

Para ayudar a esos agricultores que quieren cultivar productos en ecológico vamos a analizar en este artículo el Beneficio que dejan unas alternativas en cultivo ecológico, comparándolas con la alternativa tradicional de la zona.

Vamos a centrar el estudio en dos zonas agroclimáticas de Navarra: la Zona Semiárida y la Zona Árida (ver mapas). En cada una de estas zonas, la rentabilidad de los cultivos tradicionales es diferente puesto que las producciones son diferentes así como las compensaciones de la PAC.



ZONA SEMIÁRIDA

La **situación de partida** considerada es la alternativa siguiente:

- Barbecho (15% retirada PAC, 10% barbecho tradicional)
- Cebada ciclo largo
- Cebada ciclo largo
- Cebada ciclo largo

La comparamos con una **alternativa en producción ecológica:**

- Veza Forraje
- Trigo Duro
- Barbecho (15% retirada PAC, 10% barbecho tradicional)
- Cebada ciclo largo

cultivo tradicional

BENEFICIO CEBADA CICLO LARGO (Zona Semiárida)	
GASTOS:	
Directos	16.815 PTA/ha
Maquinaria	26.341 PTA/ha
Otros Gastos	474 PTA/ha
INGRESOS:	
Venta	47.500 PTA/ha (2.500 kg/ha a 19 PTA/kg)
PAC	26.206 PTA/ha (2.500 kg/ha a 63 EURO)
BENEFICIO	30.076 PTA/ha

BENEFICIO BARBECHO (Zona Semiárida)	
GASTOS:	
Directos	
Maquinaria	7.823 PTA/ha
Otros Gastos	73 PTA/ha
INGRESOS:	
Venta	
PAC	26.206 PTA/ha (2.500 kg/ha a 63 EURO)
BENEFICIO	18.310 PTA/ha

Teniendo en cuenta la proporción de cada cultivo en la rotación y con los beneficios que se detallan en los cuadros superiores, el Beneficio medio resultante supone 25.304 pesetas por hectárea.

A continuación vamos a ver el beneficio medio de la rotación de cultivos ecológicos propuesta. Al cultivo que proceda se le aplica la subvención de producción ecológica aprobada por Orden Foral de 11 de septiembre, y dentro del capítulo Otros Gastos se añade la cuota del CPAEN.

Producción ecológica	BENEFICIO VEZA FORRAJE ECOLÓGICA (Zona Semiárida)	BENEFICIO TRIGO DURO ECOLÓGICO (Zona Semiárida)
	GASTOS: Directos 6.721 PTA/ha Maquinaria 21.905 PTA/ha Mano de obra ... 3.600 PTA/ha Otros Gastos 1.724 PTA/ha	GASTOS: Directos 15.000 PTA/ha Maquinaria 31.035 PTA/ha Otros Gastos 3.279 PTA/ha
	INGRESOS: Venta 73.500 PTA/ha (3.500 kg/ha a 21 PTA/kg) PAC Subv. ecológico .. 11.980 PTA/ha	INGRESOS: Venta 54.400 PTA/ha (1.700 kg/ha a 32 PTA/kg) PAC 66.330 PTA/ha (2.500 kg/ha a 63 EURO + 241,16 EURO/ha) Subv. ecológico .. 23.960 PTA/ha
	BENEFICIO 51.530 PTA/ha	BENEFICIO 95.376 PTA/ha
BENEFICIO BARBECHO ECOLÓGICO (Zona Semiárida)	BENEFICIO CEBADA C.L. ECOLÓGICA (Zona Semiárida)	
GASTOS: Directos Maquinaria 7.823 PTA/ha Otros Gastos 1.465 PTA/ha	GASTOS: Directos 5.760 PTA/ha Maquinaria 31.035 PTA/ha Otros Gastos 3.163 PTA/ha	
INGRESOS: Venta PAC 26.206 PTA/ha (2.500 kg/ha a 63 EURO)	INGRESOS: Venta 57.600 PTA/ha (1.800 kg/ha a 32 PTA/kg) PAC 26.206 PTA/ha (2.500 kg/ha a 63 EURO) Subv. ecológico .. 23.960 PTA/ha	
BENEFICIO 16.918 PTA/ha	BENEFICIO 67.808 PTA/ha	

Teniendo en cuenta estos precedentes y los beneficios de los cultivos de los cuadros superiores, el beneficio medio de la rotación en producción ecológica es de 56.248 PTA/ha.

ZONA ÁRIDA

La **situación de partida** considerada es la alternativa siguiente:

- Cebada ciclo largo
- Barbecho (25% barbecho tradicional)
- Trigo Duro
- Barbecho (15% retirada PAC, 10% barbecho tradicional)

La comparamos con una **alternativa en producción ecológica:**

- Veza abono verde
- Trigo Duro
- Barbecho (15% retirada PAC, 10% barbecho tradicional)
- Cebada ciclo largo

La veza se cultiva con el único propósito de enterrarla y que sirva de abono y enmienda a los cultivos siguientes de la rotación.

cultivo tradicional

BENEFICIO CEBADA CICLO LARGO (Zona Árida)	BENEFICIO TRIGO DURO (Zona Árida)
GASTOS:	GASTOS:
Directos 13.555 PTA/ha	Directos 26.115 PTA/ha
Maquinaria 24.341 PTA/ha	Maquinaria 24.341 PTA/ha
Otros Gastos 408 PTA/ha	Otros Gastos 565 PTA/ha
INGRESOS:	INGRESOS:
Venta 22.800 PTA/ha (1.200 kg/ha a 19 PTA/kg)	Venta 27.600 PTA/ha (1.200 kg/ha a 23 PTA/kg)
PAC 18.868 PTA/ha (1.800 kg/ha a 63 EURO)	PAC 58.993 PTA/ha (1.800 kg/ha a 63 EURO + 241,15 euro/ha)
BENEFICIO 3.364 PTA/ha	BENEFICIO 35.572 PTA/ha

BENEFICIO BARBECHO (Zona Árida)
GASTOS:
Directos
Maquinaria 7.823 PTA/ha
Otros Gastos 73 PTA/ha
INGRESOS:
Venta
PAC 18.868 PTA/ha (1.800 kg/ha a 63 EURO)
BENEFICIO 10.972 PTA/ha

En el estudio se contempla la proporción en que intervienen los cultivos en la rotación y se tiene en cuenta que un barbecho se considera tradicional y no tiene subvención PAC, y el otro participa en la proporción señalada. De acuerdo con esto, según los resultados que se detallan en los tres cuadros superiores, el Beneficio medio supone 10.831 PTA/ha.



Como en la zona Semiárida, comparamos el beneficio del cultivo tradicional con el beneficio medio obtenido de la rotación de cultivos ecológicos. Teniendo en cuenta estos precedentes y los beneficios de los cultivos que aparecen en los cuatro cuadros inferiores, el beneficio medio de la rotación en producción ecológica es de 22.002 PTA/ha.

P
R
O
D
U
C
C
I
O
N

E
C
O
L
Ó
G
I
C
A

BENEFICIO VEZA ABONO VERDE ECOLÓGICA (Zona Árida)	
GASTOS:	
Directos	6.721 PTA/ha
Maquinaria	18.776 PTA/ha
Otros Gastos	1.650 PTA/ha
INGRESOS:	
Venta	
PAC	
BENEFICIO	-27.147 PTA/ha

BENEFICIO TRIGO DURO ECOLÓGICO (Zona Árida)	
GASTOS:	
Directos	15.000 PTA/ha
Maquinaria	29.035 PTA/ha
Otros Gastos	3.254 PTA/ha
INGRESOS:	
Venta	32.000 PTA/ha (1.000 kg/ha a 32 PTA/kg)
PAC	66.330 PTA/ha (1.800 kg/ha a 63 EURO + 241,15 EURO/ha)
Subv. ecológico ..	23.960 PTA/ha
BENEFICIO	67.664 PTA/ha

BENEFICIO BARBECHO ECOLÓGICO (Zona Árida)	
GASTOS:	
Directos	
Maquinaria	7.823 PTA/ha
Otros Gastos	1.465 PTA/ha
INGRESOS:	
Venta	
PAC	18.868 PTA/ha (1.800 kg/ha a 63 EURO)
BENEFICIO	9.580 PTA/ha

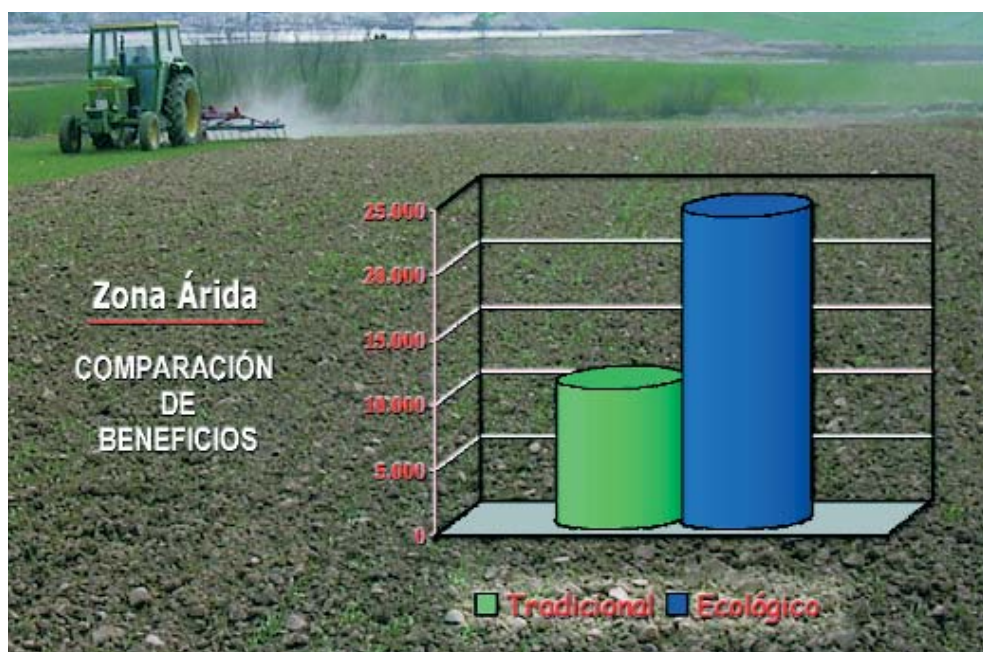
BENEFICIO CEBADA C.L. ECOLÓGICA (Zona Árida)	
GASTOS:	
Directos	5.400 PTA/ha
Maquinaria	29.035 PTA/ha
Otros Gastos	3.134 PTA/ha
INGRESOS:	
Venta	38.400 PTA/ha (1.200 kg/ha a 32 PTA/kg)
PAC	18.868 PTA/ha (1.800 kg/ha a 63 EURO)
Subv. ecológico ..	23.960 PTA/ha
BENEFICIO	43.659 PTA/ha

CONCLUSIONES

En cualquiera de las dos zonas la rentabilidad de los cultivos de producción ecológica es mayor que los cultivos tradicionales.

En la Zona SemiÁrida la rotación en ecológico el beneficio medio es de 56.248 PTA/ha frente a 25.304 PTA/ha de la rotación tradicional.

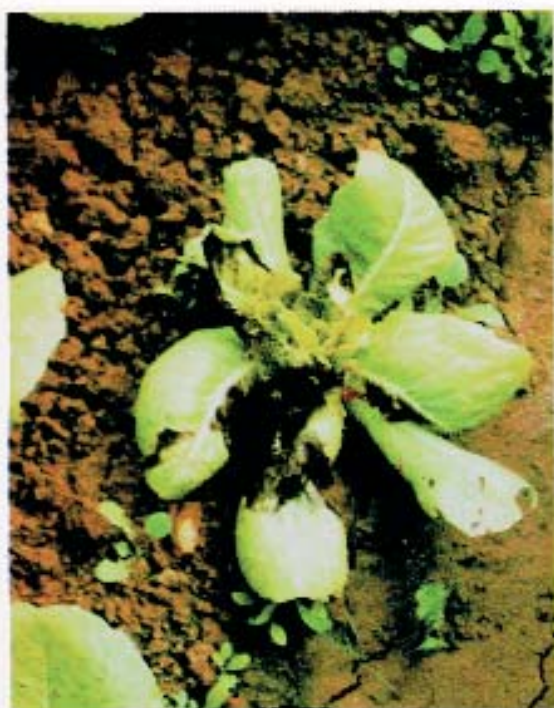
En la Zona Árida la rotación en ecológico el beneficio medio es de 22.002 PTA/ha frente a 10.831 PTA/ha de la rotación tradicional.



ATENCIÓN AGRICULTOR

Se están produciendo en diferentes regiones españolas **graves problemas** causados por el VIRUS TSWV o del BRONCEADO:

- **en cultivos hortícolas**, entre ellos algunos de gran importancia en Navarra como la alcachofa, el tomate, pimiento, judía, haba, lechuga, coliflor, patata, melón, pepino, etc.
- **y en cultivos ornamentales**, como por ejemplo: alegría, begonia, calceolaria, dalia, fuschia, gerbera, gladiolo, poinsetia, primula, saintpaulia, tagetes, verbena, etc.



SE ACONSEJA, por ello, para las próximas plantaciones y como medida de máxima seguridad:

- No traer plantas de zonas ya contaminadas por el virus TSWV (Virus del bronceado).
- Utilizar material vegetal procedente de semilleros de Navarra o con garantía sanitaria.



la comercialización de los cereales ecológicos

Juan Luis Celigueta
(Agropecuaria Navarra - AN S. Coop)



Como el resto de las producciones ecológicas, los cereales producidos de esta manera, cada día están teniendo una mayor implantación en los mercados. El auge de este tipo de alimentos, su importancia y vitalidad hacen pensar en la necesidad de comenzar a producir bajo esta forma al menos una parte de las producciones.

Varios aspectos fundamentales definen actualmente este tipo de mercados.

1. precios de mercado elevados

En los trigos duros, los precios actuales para aquellos de baja calidad, dedicados a la fabricación de piensos compuestos para animales, se sitúan en torno a las 43 pts/kg. Los trigos duros con calidad semolera pueden llegar en el mercado a cotizarse hasta las 55 pts/kg, en función de su calidad (peso específico, vitrosidad...).

Los trigos blandos para la fabricación de piensos se cotizan igual que los duros con el mismo destino, y aquellos con calidad panadera se valoran por encima de las 60 pts/kg, con unos valores de proteína en torno a 13% y unos valores adecuados de aquellos parámetros que definen la calidad panadera de un trigo, tales como la fuerza panadera w.

En cebadas, las de pienso se cotizan alrededor de las 36 pts/kg y las de aptitud maltera, de acuerdo a los parámetros tradicionales de malta (porcentaje de proteínas, calibre y capacidad germinativa principalmente), pueden llegar a alcanzar en el mercado valores por encima de las 55 pts/kg.

2. la demanda es superior a la oferta

Esto es lo que realmente hace que estas producciones tengan hoy por hoy unos precios tan elevados. Francia, uno de los países de la UE de mayor consumo de estos productos, es claramente deficitario en este tipo de cultivos. Globalmente, Francia sólo cubre con sus producciones ecológicas (siempre de cereales) el 56% de su consumo, viéndose obligado por tanto, a importar el resto. En términos absolutos, esto supone que de las aproximadamente 166.800 toneladas que consume Francia, ha de importar más de 94.000 t de cereal ecológico.

Dada la cercanía del país vecino, las producciones ecológicas de Navarra presentan un

panorama interesante. Aunque los consumos no son ni mucho menos importantes hasta ahora (España únicamente consume un 10% de su producción, exportando el resto a Francia, Dinamarca, Alemania y países nórdicos), sí que existe un gran interés por parte de los agentes franceses en adquirir nuestras producciones.

3. sensibilidad creciente en los consumidores

Estamos viviendo unos momentos en que la seguridad alimentaria está más que de moda. Ciertos problemas en diferentes sectores han hecho que cada vez con mayor fuerza los consumidores exijan productos sanos, limpios, totalmente inofensivos para la salud. Si somos capaces de, al menos, dedicar una parte de las explotaciones para producir prescindiendo de todo tipo de productos químicos de síntesis como fertilizantes, plaguicidas, antibióticos, etc, estaremos respondiendo a la demanda actual.

La PAC también ayuda en el sentido de incentivar (vía ayudas directas o bien indirectamente) las producciones ecológicas.

El debate real que va a marcar definitivamente el futuro de estas producciones trata de responder a una única pregunta; **los consumidores están de acuerdo en la idea de consumir estos productos, en la necesidad de proteger el medioambiente y, además, saben que por ello deben pagar, pero ¿cuánto más respecto a productos convencionales está dispuesto a pagar el consumidor?**

En este sentido, estudios europeos documentados advierten que un 80% de los consumidores está dispuesto a pagar un 20% más por estos alimentos. Realmente los precios actuales parecen estar un tanto desligados de la realidad. Las producciones están aumentando año tras año en un porcentaje superior a los parámetros de consumo. Pronto se debe llegar a un equilibrio en el cual sean una salida rentable para los productores y al mismo tiempo el consumidor vea en ellos un producto deseado a un precio lógico.

