



# Finca Experimental de Remendía

MARÍA ANCÍN VIGURISTI  
CARLOS ZAMORA ESTEBAN

**e**n el valle pirenaico de Salazar, en el término municipal de Jaurrieta, a 1.040 metros de altitud, se encuentra enclavada la finca experimental de Remendía.

Esta finca pertenece a la Junta del Valle de Salazar que la cedió al Gobierno de Navarra para su administración. Éste, a su vez, encomendó al ITG Ganadero su gestión con fines experimentales y está destinada a la producción de ovino de carne. También OPPOSA utiliza parte de la finca para su propia experimentación en el cultivo de la patata.

A partir del año 2001, se inició un período de conversión de la finca a explotación ecológica que culminó el 1 de julio de 2003 con la inscripción del rebaño en producción ecológica. El

objetivo de esta conversión es hacer de la finca de Remendía un centro de referencia para el ganado ovino en un tipo de producción, la ecológica, que cada vez cuenta con mayor demanda por parte de los consumidores y cuyas exigencias tienen muchos puntos en común con los sistemas productivos tradicionales que emplean los ganaderos de la Montaña navarra.

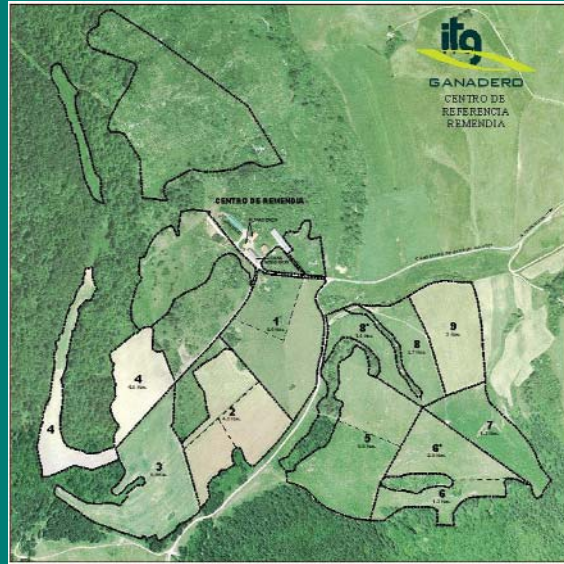
La labor del ITG con esta experimentación será:

- analizar las dificultades con las que se puede encontrar un ganadero al optar por un sistema de producción ecológico,
- experimentar los diferentes cultivos posibles en este sistema de producción,
- divulgar estas técnicas entre los ganaderos.

La superficie de la finca es de aproximadamente **70** hectáreas, de las cuales **30** son praderas y el resto corresponden a cerro arbolado.

Las praderas están divididas en parcelas cercadas, para pastoreo y recogida de silo.

En la finca se explota un rebaño de ganado ovino de **550** cabezas de Raza Navarra, en un sistema semiextensivo de un parto al año en primavera.



## Manejo del rebaño en el sistema convencional (hasta el 2002)

**E**l manejo era sencillo, con un parto al año buscando **3** objetivos:

- 1. Partos en primavera:** se hace coincidir la época reproductiva, de mayor necesidad alimenticia de las ovejas, con la época de mayor producción de las praderas, con el consiguiente ahorro en gastos de alimentación.
- 2. Venta de corderos ternascos en verano:** generalmente cuando se alcanzan mejores precios.
- 3. Coincidencia del inicio de gestación** (período de menos necesidades nutritivas de la oveja) **con el invierno:** las ovejas pueden superar esta fase de mantenimiento sin estar estabuladas y consumiendo el silo producido en la finca al comienzo del verano.

Para lograr esto, el rebaño se dividía en 3 lotes:

### 1. Lote de ovejas inseminadas:

Se elegían las 200 mejores ovejas del rebaño, siguiendo criterios de prolificidad y morfología en colaboración con ARANA, la Asociación de Criadores de Raza Navarra. Estas ovejas se seleccionaban como las madres de la reposición. Se llevaba a cabo su inseminación el 1 de noviembre, para tener los partos en Abril.

Ventajas: menor gasto en alimentación al coincidir con el inicio de la producción de praderas en esas fechas.

Inconveniente: obtención de corderas tardías (cubrición en noviembre con 7 meses).



## OBJETIVO de la CONVERSIÓN

Intentar ajustar el sistema de producción ecológica a la finca que gestiona el ITG Ganadero, de tal modo que podamos obtener datos reales de producción en el sistema ecológico, así como conocer sus limitaciones y condicionantes para poder dar una respuesta a los mismos.

Hoy en día existe una gran inquietud en torno a la producción ecológica, a la que el ITG va a intentar dar respuesta con este estudio a través de las experiencias reales y la recogida de datos contrastados, obtenidos en sus fincas de experimentación.

La inseminación artificial en el caso de Remendía está enfocada hacia la obtención de los siguientes puntos:

- Rusticidad;
- Mejorar la morfología sin aumentar el peso medio;
- Mejorar los índices reproductivos.

Los resultados de fertilidad en el lote de inseminación es de un 73% y la prolificidad es de 1'55.

## 2. Lote de corderas:

Se cubren desde el 15 de noviembre hasta finales de enero por monta natural. Tras la parición, los corderos permanecen estabulados mientras las madres entran y salen a las praderas.

## 3. Lote mayor:

Compuesto por las ovejas adultas no elegidas para la inseminación y las ovejas que no quedaron preñadas en la inseminación. La cubrición tiene lugar a partir de mediados del mes de diciembre hasta febrero. Los corderos nacidos a partir de mayo se reparten en lotes de parto simple y partos dobles. Las ovejas de parto simple permanecen en las praderas con su cordero sin estabularse. Los corderos de parto doble salen a las praderas con sus madres o permanecen estabulados dependiendo de la disponibilidad de hierba en la pradera.

Los corderos se mantienen con las madres hasta los 45 días, momento en el que se produce el destete y pasan a cebo hasta alcanzar una media de 24 kg.

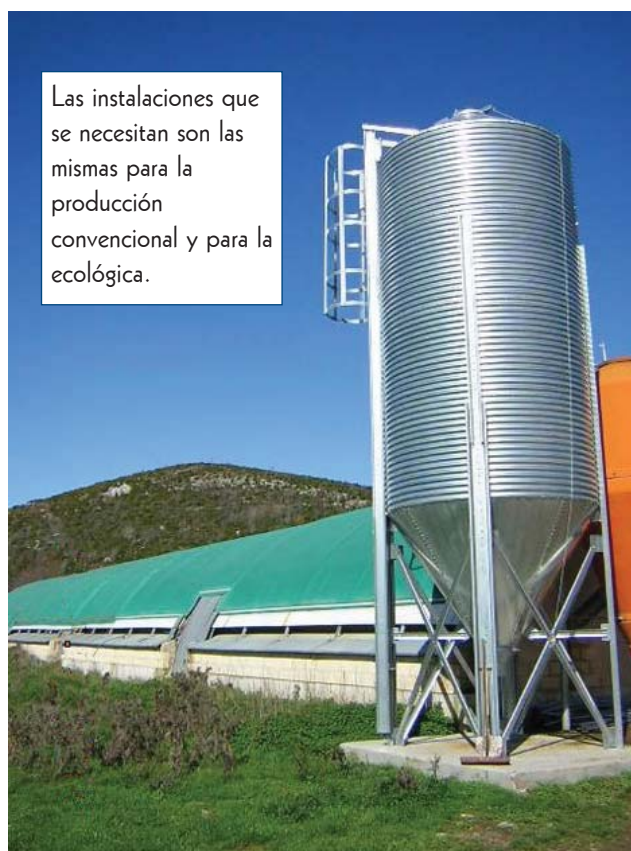
## ALIMENTACIÓN EN SISTEMA CONVENCIONAL

La base de la alimentación es el **pastoreo** en primavera, verano y parte del otoño.

En otoño e invierno, se alimentan del **siló** recogido en la propia explotación que se les administra en el exterior con comederos descubiertos.

En los cortos períodos de estabulación y en las épocas de cubrición en el exterior, se suplementa con **concentrado y paja**.

Los **corderos** se mantienen con la leche de las madres más un pienso de arranque a libre disposición hasta los 45 días, cuando aproximadamente han alcanzado los 16 kg de peso en vivo. En este momento se destetan y se terminan de cebar hasta alcanzar una media de 24 kg en vivo.



Las instalaciones que se necesitan son las mismas para la producción convencional y para la ecológica.

## Manejo del rebaño en el sistema ecológico (año 2003)



**E**l sistema ecológico obliga a cumplir unos condicionantes alimentarios (producción ligada al suelo, alimentos ecológicos...) y condicionantes sanitarios.

**D**urante el año 2003, las fechas del calendario reproductivo continúan siendo las mismas que hasta el año 2002.

Lo que sí varía, al estar ya instalados en un sistema de producción ecológica, es:

- ☛ El manejo de las praderas: debido a la imposibilidad de utilizar abonos convencionales, las praderas se han abonado exclusivamente con estiércol, lo que ha traído como consecuencia una menor producción de éstas, por lo que se toma la decisión de disminuir el censo del rebaño (de 635 cabezas pasamos a 554).
- ☛ La alimentación en pesebre de los animales con productos ecológicos, que encarecen las raciones y son muy difíciles de encontrar en el mercado en la actualidad.

### ALIMENTACIÓN EN SISTEMA ECOLÓGICO

El rebaño, a partir de la reconversión, se alimenta de la siguiente forma:

- Por **pastoreo** de las praderas ecológicas de la finca.
- Con **paja ecológica** ( más cara que la convencional).
- Con **concentrado ecológico** que lleva un:
  - 60% cebada
  - 20% trigo
  - 20% guisante
- **Silo ecológico** recogido en la propia explotación.
- **Heno de veza ecológico** (comprado) para compensar la disminución de la producción de silo de las praderas de la finca.



## Calendario Sanitario del rebaño ecológico

Si es mejor prevenir que curar en cualquier explotación, en una ganadería ecológica, debido a las limitaciones que tiene en el uso de medicamentos, esta prevención adquiere la mayor importancia.

El calendario sanitario que se aplicaba en el sistema convencional era muy sencillo y prácticamente no ha variado en el paso a ecológico, salvo por algunas excepciones.

Este calendario es el siguiente:

**1. Los tratamientos biológicos** están permitidos en el reglamento de ganaderías ecológicas, realizándose las vacunaciones siguientes:

- aborto (salmonella y clamidia) en el primer tercio de gestación;
- basquilla + pasteurella al final de gestación;

**2. Tratamientos convencionales:** antibióticos, quimioterápicos, etc..., sólo están permitidos dos por animal y año, doblándose el período de supresión (si éste fuera de 0 días, al menos se esperan 48 horas) y anotando e identificando detalladamente los animales tratados. Si alguno necesitase más de dos tratamientos anuales, se eliminaría de la explotación junto con sus productos.

**3. Desparasitaciones:** hasta ahora se realizaban sistemáticamente en primavera y otoño. En el sistema ecológico sólo se aplicarán si es necesario, previo análisis coprológico.

**4. También se realizará un manejo riguroso** de los animales jóvenes en las praderas **para prevenir un exceso de parásitos:**

- La reposición se introduce para pastar en las praderas antes de que lo hagan los animales adultos que eliminan mayor cantidad de parásitos.
- Se procura que las praderas reservadas a los animales jóvenes, sean altas, porque así los parásitos, debido a la gravedad y a la luz solar, se encuentran en la parte baja del tallo. Se saca a los animales de la parcela antes de que apuren la pradera, disminuyendo de este modo la ingestión de parásitos.





# Comparación de resultados

## convencional

### Datos técnicos 2002

Con este manejo en un sistema convencional, los datos técnicos obtenidos en el año 2002 fueron los siguientes:

■ N° medio de ovejas	635
■ % reposición	15,28
■ % desvieje	12,28
■ N° partos / oveja	0,95
■ N° corderos / oveja	1,35
■ Peso medio ternasco / venta	25,17
■ N° ternascos vendidos	712
■ Gasto pienso / oveja	20,96 euros
■ Gasto forraje/oveja	3,97 euros
■ Gasto pienso /cordero	8,07 euros

## ecológico

### Datos técnicos 2003

Los datos técnicos obtenidos en el año 2003 en el sistema ecológico, fueron los siguientes:

■ N° medio de ovejas	553
■ % reposición	10,66
■ % desvieje	14,63
■ N° partos / oveja	0,94
■ N° corderos / oveja	1,30
■ Peso medio ternasco / venta	25,00
■ N° ternascos vendidos	578
■ Gasto pienso / oveja	31,19 euros
■ Gasto forraje/oveja	12,40 euros
■ Gasto pienso /cordero	9,07 euros

## Primeras Conclusiones

## Conclusiones

AL comparar los datos obtenidos con la alimentación convencional en el año 2002 y los de la alimentación ecológica en el 2003, se observa que:

- Es necesaria una **disminución en el censo del rebaño** debido a la menor producción de las praderas.
- Los **datos reproductivos**: fertilidad, prolificidad, etc..., no presentan variaciones significativas; por lo tanto, el cambio a una producción ecológica no ha modificado los resultados reproductivos del rebaño.
- Sin embargo, **los datos económicos en ecológico han empeorado**. La razón ha sido el considerable aumento del precio de los alimentos ecológicos, sin tener una repercusión al alza en el precio de venta de corderos ecológicos. Hay que señalar en este aspecto que contamos con un grave inconveniente: nos encontramos en los primeros momentos de la puesta en marcha de la producción de carne eco-

## conclusiones

lógica que aún es poco conocida y reconocida en Navarra. En consecuencia, **no se han podido crear todavía canales diferenciados de comercialización** que primen la carne de cordero ecológico con un mayor precio. Cabe pensar que en un futuro este producto, lo mismo que otros obtenidos mediante el sistema ecológico, será valorado en su justa medida por los consumidores y se podrá lograr un incremento de sus precios de venta para que se igualen con los costes de producción, lógicamente más elevados que los de sistemas convencionales.

⇒ El estudio del ITG Ganadero va encaminado a intentar dar respuesta a todos los problemas que en la actualidad presenta la producción en ecológico. Y uno de ellos sería el buscar vías de comercialización.

Hay que tener en cuenta que estos estudios son a largo plazo y no se pueden sacar conclusiones precipitadas por los primeros resultados obtenidos. La conversión a producción ecológica requiere un periodo de cinco años a lo largo de los cuales el ITG irá sacando resultados anuales de los datos que se obtengan para mantener informado al sector. Hay que resaltar que nos encontramos en el primer año de conversión del rebaño.

## Modificaciones planteadas en el manejo del rebaño debido a la conversión en ecológico

Con el análisis de los datos comparativos, tras los resultados del primer año de conversión a ecológico, en el ITG Ganadero se ha optado por introducir una serie de cambios en el manejo del rebaño a partir del 2004 para rebajar sus costes productivos.

■ Debido al cambio en el sistema de producción, se observa que hay una disminución en la oferta de hierba en Abril. Por ello es necesaria una suplementación en la alimentación de las ovejas inseminadas. No pudiendo evitarse el suplemento de alimento se valora el adelanto de la fecha de parición a febrero, evitando el inconveniente de las corderas de reposición tardías.

■ El lote de las corderas se sigue manteniendo en las mismas fe-

chas de cubrición, por ser noviembre y diciembre los meses más apropiados.

■ Por último, al tercer lote de ovejas se le retrasa unos días su cubrición para buscar la venta del cordero lechal a partir de comienzos de julio, cuando sus precios son más altos.

■ La venta de lechales en lugar de ternascos se debe a que las normas de ganadería ecológica obligan a que las raciones de cebo en rumiantes guarden la relación 60-40 (un 60% de la materia seca que componga la ración diaria estará formada por forrajes y el 40% de concentrado), lo que lleva consigo las si-



guientes consecuencias:

- mayor coste económico de las raciones
- mayor número de días de cebo para alcanzar los mismos pesos que en un cebo convencional.

Experimentalmente se dejarán lotes testigos de corderos, para cebarlos hasta que alcancen el peso de ternascos siguiendo las pautas que marca la producción ecológica.

En los próximos años se irán dando a conocer y publicando los nuevos resultados obtenidos.